

Azərbaycan Respublikası Mədəniyyət Nazirliyi
Milli Azərbaycan Tarixi Muzeyi

Ministry of Culture of the Republic of Azerbaijan
National Museum of History of Azerbaijan

Министерство культуры Азербайджанской Республики
Национальный музей истории Азербайджана

**Qafqaz Albaniyası
Mədəniyyətinin Xristian Elementləri**

**Christian elements of
the culture of Caucasian Albania**

**Христианские элементы культуры
Кавказской Албании**

Kitab - albom
Book - album
Книга - альбом

Bakı – 2024

Milli Azərbaycan Tarixi Muzeyinin Elmi Şurasının qərarı ilə nəşr olunur

Baş redaktor: ***tarix elmləri doktoru, professor Qafar Cəbiyev***
Editor-in-Chief: ***doctor of historical sciences, professor Gafar Dzhabiev***
Главный редактор: ***доктор исторических наук, профессор Гафар Джабиев,***

Elmi redaktorlar: ***tarix elmləri doktoru Ramil Ağayev,***
tarix üzrə fəlsəfə doktoru Mübariz Xəlilov

Scientific editors: ***doctor of historical sciences Ramil Ağaev***
doctor of philosophy in history Mubariz Khalilov

Научные редакторы: ***доктор исторических наук, профессор Рамиль Агаев***
доктор философии по истории, доцент Мубариз Халилов

Mətnin müəllifi: ***tarix üzrə fəlsəfə doktoru Emin Məmmədov***
Author of text: ***doctor of philosophy in history Emin Mammadov***
Автор текста: ***доктор философии по истории Эмин Мамедов***

Dizayner: ***Lalə Məmmədova***
Designer: ***Lala Mammadova***

Fotoqraf: ***Mirnaibli Həsənoğlu***
Photographer: ***Mirnaibli Hasanoghlu***

Qafqaz Albaniyası mədəniyyətinin xristian elementləri. Kitab-albom, Bakı: 2024. 56 s.
Christian elements of the culture of Caucasian Albania. Book-album, Baku: 2024. 56 p.
Христианские элементы культуры Кавказской Албании. Книга-альбом, Баку: 2024. 56 с.

Annotasiya: Milli Azərbaycan Tarixi Muzeyinin Arxeologiya fondunda saxlanılan və muzeyin ekspozisiyalarında nümayiş etdirilən nadir arxeoloji artefaktlar ölkəmizin erkən orta əsrlərin xristianlıq dövründəki maddi və mənəvi mədəniyyətini parlaq şəkildə özündə əks etdirir. Hazırkı kataloq albanşünaslar, eləcə də Azərbaycanın tarixi, onun mənəvi və maddi mədəniyyəti ilə maraqlanan geniş auditoriya üçün faydalı olacaqdır.

Annotation: Unique archaeological artefacts kept in the scientific collection, displayed in the expositions of the National Museum of History of Azerbaijan and presented in the museum's exhibitions, vividly reflect the material and spiritual culture of our country in the Christian era of the early Middle Ages. This catalogue will be useful for Albanologists, as well as for a wide audience interested in the history of Azerbaijan, its spiritual and material culture.

Аннотация: Уникальные археологические артефакты, хранящиеся в научном фонде, демонстрирующиеся в экспозициях Национального музея истории Азербайджана и представленные в экспозициях музея, ярко отражают материальную и духовную культуру нашей страны в христианскую эпоху раннего средневековья. Настоящий каталог будет полезен албановедам, а также широкой аудитории, интересующейся историей Азербайджана, его духовной и материальной культурой.

Qafqaz Albaniyası ərazisində xristianlıq və onun Azərbaycan tarixi üçün əhəmiyyəti

Çoxsaylı qədim mənbələrə və arxeoloji abidələrə görə Cənubi Qafqaz ərazisində yaradılmış ilk xristian dövləti Qafqaz Albaniyası olmuşdur. Azərbaycan xalqının tarixi kökləri qədim dövrlərə gedib çıxır. Hazırki gündə tarixi və maddi mədəniyyət abidələri əsasında ərsəyə gətirilmiş və Qafqaz Albaniyasının xristianlıq dövrünün öyrənilməsinə həsr olunmuş çoxsaylı elmi araşdırmalar mövcuddur. Azərbaycan çoxmillətli və çox-konfessiyalı bir ölkə olduğundan müasir azərbaycanlıların əcdadlarında dini dünyagörüşü Yaxın və Orta Şərq sivilizasiyaları ilə davamlı təmaslar şəraitində formalaşmışdır.

Müxtəlif tarixi dövrlərdə müasir Azərbaycan ərazisində çoxallahlıq, büt-pərəstlik, zər-düştlük, xristianlıq və islam da daxil olmaqla, çoxsaylı inanclar mövcud olmuşdur. Bu dinlər qarşılıqlı əlaqədə olaraq, bir-birlərinə təsir göstərməklə bölgənin unikal mədəni və mənəvi mühitini yaratmışlar.

Qafqaz Albaniyası əsasən müasir Şimali Azərbaycan ərazisində yerləşən qədim dövlət olmuşdur. Onun hüduqları IV-VII əsrlərdə şimalda Qafqaz dağlarına və Alazan vadisinə (Gürcüstan), Dağıstanın cənub bölgələrinə, qərbdə Qərbi Azərbaycanın (indiki Ermənistan ərazisi) torpaqlarına - Göyçə (Sevan) gölünə, müasir Gürcüstanın cənub-qərbindən Xəzər dənizinə, cənubda isə Talış dağlarına və tarixi Atropatenaya qədər ərazilərə uzanırdı.

IV-VII əsrlərdə Qafqaz Albaniyası müxtəlif mədəni təsirlərə, o cümlədən xristianlığın təsirinə məruz qalmışdır. Müasir Azərbaycan ərazisində xristianlığın tarixi iki min ildən çoxdur. Qafqaz Albaniyasında xristianlığın qəbul edilməsi İsa Məsihin on iki həvarisindən biri olan Varfolomeyin adı ilə bağlıdır. Məhz o, bu bölgədə ilk xristian missioneri olmuş və kilsə rəvayətinə görə, xristianlığı təbliğ etdiyi üçün eramızın 71-ci ilində əzablı şəkildə dünyasını dəyişmişdir.

Xristianlığın dövlət dini kimi qəbul edilməsi və Alban kilsəsinin inkişafı

I minillikdə xristianlıq Qafqaz Albaniyasında geniş şəkildə yayılmağa başlamış və IV əsrdə burada avtokefal Alban kilsəsi təsis edilmişdir. Bu kilsə XIX əsrin əvvəlinə qədər mövcud olmuşdur. Bölgədə xristianlığın yayılmasında həvari Faddeyin şagirdi müqəddəs Yeliseyin I əsrdəki təlimləri mühüm rol oynamışdır.

313-cü ildə Qafqaz Albaniyasında xristianlıq Konstantinopoldan missionerlik fəaliyyəti üçün göndərilən müqəddəs Maarifçi Qriqorinin təsiri ilə Arşakilər sülaləsindən olan çar Urnayrın dövründə dövlət dini kimi qəbul edilmişdir.

Xristianlığın qəbul edilməsi Qafqaz Albaniyasının mədəniyyətinə, ictimai həyatına və dövlət institutlarına böyük təsir göstərmişdir. Bununla belə, xristianlığın yayılmasına baxmayaraq, bölgənin bir çox sakinləri çoxallahlıq inanclarına sadıq qalmaqda davam edirdilər.

Xristianlıq dövrünə aid arxeoloji tapıntılar

Görkəmli arxeoloqlar S.M.Qaziyev, R.M.Vahidov, C.Ə.Xəlilov, Q.M.Aslanov, İ.Q.İone, R.B.Göyüşov və başqaları tərəfindən Mingəçevir, Şamaxı, Qəbələ və digər ərazilərdə aşkarlanan arxeoloji abidələr Qafqaz Albaniyası xristian mədəniyyətinin Azərbaycanda mövcud olduğunu təsdiqləyir. Milli Azərbaycan Tarix Muzeyi hazırda respublikanın aparıcı muzeylərindən biridir. Muzeyin kolleksiyalarında və fondlarında Azərbaycan xalqının mənəvi və maddi mədəniyyətinə aid misilsiz xəzinələr toplanmışdır.

Tədqiq olunan dövrün materiallarında bir dindən digərinə keçid və onların nəsildən nəslə keçməsi müşahidə olunur. Bu elementlər gil, daş, əhəng, metal, qiymətli metallar, minerallar və s. materiallardan hazırlanmış nümunələrdə yaxşı görünür. Onların üzərində xaç, quş və heyvan, müxtəlif bitki təsvirləri, habelə Alban yazısı ilə işlənmiş yazı fraqmentləri mövcuddur. Milli Azərbaycan Tarix Muzeyində saxlanılan ən qiymətli eksponatlardan biri Mingəçevirin Sudağılan ərazisində 1948-ci ildə aşkarlanan alban yazılı daş sütun başlığıdır. Bu sütun başlığı VI-VII əsrlərə aid edilir və üzərində tovuzquşu və stilizə edilmiş ağac təsvirləri ilə bəzədilmişdir. Həmçinin, üzərində xaç təsvirləri və alban yazıları olan keramika fraqmentləri və daş məmulatı da tapılmışdır.

Bundan əlavə, arxeoloji qazıntılar zamanı tunc və dəmir xaçların tökülməsi üçün istifadə edilən gil qəliblər aşkarlanmışdır ki, bu da yerli metallurgiya istehsalının inkişafını göstərir. Bu tapıntıların hamısı Qafqaz Albaniyasının xristianlıq dövründəki maddi mədəniyyətinin zənginliyini və müxtəlifliyini təsdiqləyir.

Yazının formalaşmasında xristianlığın rolu

Qafqaz Albaniyasının xristian elementləri ilk dəfə XX əsrin 40-50-ci illərində Mingəçevir ərazisində zəngin arxeoloji materialın aşkarlanması sayəsində öyrənilmişdir ki, bu da Qafqaz Albaniyasında zəngin orta əsr ədəbiyyatının və öz yazısının mövcudluğuna elmi işıq salmışdır. Rəvayətə görə, yazı V əsrdə çar

Asvaqenin (Yəsvaqanın) dövründə hazırlanmışdır. Bunu Azərbaycanda aşkarlanan və üzərində yazılar olan daş və gil fraqmentlərindən ibarət arxeoloji tapıntılar təsdiq edir.

Xaçların müxtəlifliyi və onların rəmzləri

Xaç dünya mədəniyyətində və dinində ən çox tanınan mühüm rəmzlərdən biridir. O sadəcə bir həndəsi forma deyil, özündə çoxsaylı məna və dəyər daşıyan dərin bir rəmzdür. Əsrlər boyu müxtəlif mədəniyyətlər və dinlər özlərinin unikal xaç növlərini yaratmışlar ki, onlardan hər birinin öz tarixi və simvolikası var.

Bu kataloqda biz xaçların müxtəlifliyini, onların tarixi köklərini, mədəni dəyərini və dini mənalarını araşdıracağıq. Biz əski inanclara aid rəmzlərdən müasir xristian variantlarına qədər olan müxtəlif xaç növləri haqqında məlumat almaqla, bu simvolların bəşər mədəniyyətinin və mənəviyyatının zənginliyini necə əks etdirdiyini başa düşəcəyik.

Məbəd xaçı: gözəllik və mənəviyyət simvolu

Məbəd xaçı ən təsirli və simvolik mənalarla zəngin olan xaç növlərindən biridir. Xaçın bu növünü daha çox pravoslav kilsələrinin və məbədlərinin günbəzlərində görmək mümkündür. Bu cür xaçlar təkcə dini rəmz kimi deyil, həm də vacib memarlıq elementi kimi çıxış edir.

Məbəd xaçının fərqləndirici xüsusiyyəti onun zəngin bəzəyidir. Bu cür xaç, adətən, qızıl və ya gümüş kimi qiymətli metallardan hazırlanmaqla, mürəkkəb naxışlar, hətta qiymətli daşlarla bəzədilirdi. Bu naxışlar sadəcə dekorativ məqsəd daşmır – onlar xristian təliminin müxtəlif aspektlərini və kilsə tarixini əks etdirən dərin rəmzi məna daşıyır.

I. Formanın simvolikası

Xaçın əsas forması İsa Məsihin çarmıxa çəkilməsini və bəşəriyyətin günahlarının bağışlanmasını simvolizə edir.

II. Naxışlar və bəzəklər

Mürəkkəb naxışlar tez-tez özündə həyatı və yenidən doğuşu simvolizə edən bitki motivlərini əks etdirir.

III. Materiallar

Qızıl, gümüş və qiymətli daşlar ilahi işıq və mənəvi zənginliyi simvolizə edir.

IV. Yerləşdirmə

Məbədin günbəzinə yerləşdirilməsi yer və səma aləmləri arasındakı əlaqəni rəmzləşdirir.

Latın xaçı: Xristianlığın klassik simvolu

Həmçinin crux ordinaria (gündəlik həyat) kimi tanınan latın xaçı, ehtimal ki, xristianlığın ən çox tanınan simvollarındandır. Onun forması sadə və yığcamdır: şaquli xətt üst hissəyə yaxın bir yerdə üfüqi xəttlə kəşişir. Bu forma İsa Məsihin çarmıxa çəkilməsini simvollaşdırır və xristian inancının əsas simvoludur.

Sadəliyinə baxmayaraq, latın xaçı dərin simvolik məna daşıyır. Şaquli xətt səma ilə yer, Tanrı ilə insan arasındakı əlaqəni təcəssüm etdirir. Üfüqi xətt isə yer üzünü və insani münasibətləri təmsil edir. Bu xətlərin kəsişmə nöqtəsi, İsanın timsalında ilahiliyin və insaniliyin vəhdətini rəmzləşdirir.

I. Mənşəyi

Latın xaçı öz formasını qədim Romanın edam alətindən - çarmıxdan götürür.

II. Erkən xristianlıq dövrü

Xristianlığın ilk əsrlərində xaç əzablı ölümlə assosiasiya olunduğu üçün rəmz kimi istifadə edilmirdi.

III. Orta əsrlər

Latın xaçı xristianlığın mərkəzi simvoluna çevrilməklə incəsənət və memarlıqda geniş şəkildə istifadə olunur.

IV. Müasirlik

Bu gün latın xaçı yalnız dini kontekstdə deyil, həm də mədəni və tarixi bir rəmz kimi istifadə edilir.

Xaçların müxtəlifliyi: mədəniyyətlərin və ənənələrin zənginliyinin əksi Qafqaz Albaniyası ərazisində aşkar edilmiş xaçların forma və növlərinin müxtəlifliyi bəşər mədəniyyətinin və mənəviyyatının zənginliyini əks etdirir. İstər əzəmətli məbəd xaçı, istər sadə latın xaçı, istər mürəkkəb xaç, istər Möcüzəvi xaç, istərsə də rəmzi xaç olsun, hər bir xaç növü özündə tarixi və dərin mənanı daşıyır.

Bu rəmzlər nəinki müxtəlif dini ənənələri əks etdirir, həm də mədəniyyətlər arasında körpü rolunu oynayır, eləcə də insanın ümumbəşəri mənəviyyətə can atmasını və həyat mənasının axtarışını göstərir. Xaçların müxtəlifliyinin öyrənilməsi bizə dinin, incəsənətin və mədəniyyətin tarixini daha yaxşı dərk etməyə, eləcə də hər

bir ənənənin dünya irsinə verdiyi misilsiz töhfəni qiymətləndirməyə imkan verir.

I. Mədəni müxtəliflik

Xaçlar müxtəlif mədəniyyətlərin unikal xüsusiyyətlərini və onların mənəvi ənənələrini əks etdirir.

II. Tarixi təkamül

Xaçların formaları zamanla yeni mədəni və dini kontekstlərə uyğunlaşaraq dəyişib.

III. Rəmzi dərinlik

Hər bir xaç növü özündə bir çox dərin mənəvi həqiqətləri əks etdirən rəmzi mənə daşıyır.

IV. Simvolun universallığı

Fərqlərə baxmayaraq, xaç müxtəlif mədəniyyətlərə və inanclara malik insanlar üçün asan başa düşülən universal bir rəmz olaraq qalır.

İslamlaşma və xristian elementlərinin yoxa çıxması

VII əsrdə ərəblərin Qafqaz Albaniyasını fəth etməsindən etibarən bölgənin islamlaşması prosesi başlamışdır. Bu, ictimai həyatda xristian elementlərinin yoxa çıxmasına, islamın isə aparıcı din olmasına səbəb olmuşdur. Lakin islamlaşma prosesinə baxmayaraq, Qafqaz Albaniyasının xristian abidələri tarixi və mədəni dəyərini qoruyub saxlamış və Azərbaycanın mədəni irsinin mühüm bir hissəsinə çevrilmişdir.

Nəticə

Xristianlığın qəbuluna baxmayaraq Qafqaz Albaniyası hələ də çoxkonfesyional bölgə olaraq qalırdı və burada köhnə dini ənənələr davam edirdi. Bu inanc sincretizmi Azərbaycan mədəniyyətinə və tarixinə dərin təsir göstərmiş, bölgənin xristian abidələri isə dünya mədəni irsinin vacib bir hissəsi olmuşdur.

Qeyd etmək vacibdir ki, bu kataloqda ilk dəfə olaraq Milli Azərbaycan Tarixi Muzeyində saxlanılan xristian dövrünə aid nadir arxeoloji kolleksiyalar təqdim olunub ki, bu da bizə dinlərin davamlılığını izləməyə imkan verir, eləcə də, erkən xristianlıq və onun bölgənin maddi və mənəvi mədəniyyətinə təsirlə bağlı təsəvvürlərimizi dərinləşdirir. Milli Azərbaycan Tarixi Muzeyində saxlanılan arxeoloji qazıntı materialları bizə dinlərin davamlılığını izləməyə, erkən xristianlıq və onun bölgənin maddi və mənəvi mədəniyyətinə təsirini daha dərinləndirən dərk etməyə imkan verir. Bu tədqiqatlar Azərbaycanın və Qafqaz Albaniyasının tarixinin öyrənilməsinə, eləcə də unikal abidələrin gələcək nəsillər üçün qorunub saxlanılmasına dəyərli bir töhfədir.

Müəllif kitab-albomun hazırlanmasında iştirak etmiş Milli Azərbaycan Tarixi Muzeyi Arxeologiya elmi fond şöbəsinin müdiri, tarix üzrə fəlsəfə doktoru, dosent N.Quluzadəyə, mütəxəssislər X.Firuzluya, A.Usubəliyevaya və X.Mehdiyevaya, eləcə də Numizmatika fondunun müdiri S.Dostiyevaya və mütəxəssisi G.İsmayilovaya.

Bu kataloqun müəllifi öz elmi məsləhətlərini həvəslə təqdim etmiş bütün iştirakçılara öz səmimi təşəkkürünü bildirir.

Christianity on the territory of Caucasian Albania and its significance for the history of Azerbaijan

According to numerous ancient sources and archaeological monuments, the first Christian state established on the territory of the South Caucasus was Caucasian Albania. The history of the Azerbaijani people goes back to ancient times. Today there are many scientific researches devoted to the study of the history of Caucasian Albania in the Christian period, based on historical and material culture monuments. Azerbaijan is a multi-ethnic and multi-confessional country, where the religious outlook of the ancestors of modern Azerbaijanis was formed under conditions of constant contacts with the civilisations of the Near and Middle East.

In different historical epochs in the territory of modern Azerbaijan there were many beliefs, including paganism, idolatry, Zoroastrianism, Christianity and Islam. These religions interacted, influencing each other and creating a unique cultural and spiritual atmosphere in the region.

Caucasian Albania was an ancient state, mainly located in what is now Northern Azerbaijan. Its limits in the IV-VII centuries in the north reached the Caucasus Mountains and the Alazan Valley (Georgia), the southern regions of Dagestan, in the west - the lands of Western Azerbaijan (territory of present-day Armenia) - Lake Geycha (Sevan), the territory from the south-west of modern Georgia to the Caspian Sea, in the south - the Talysh Mountains and historical Atropatene.

During the 4th and 7th centuries, Caucasian Albania experienced various cultural influences, including the influence of Christianity. The history of Christianity in the territory of modern Azerbaijan dates back more than two thousand years. The adoption of Christianity in Caucasian Albania is associated with the name of one of the twelve disciples of Jesus Christ - the Apostle Bartholomew. It was he who became the first Christian missionary in this region, and, according to church legend, he was martyred for his preaching in 71 AD.

Declaration of Christianity as the state religion of Caucasian Albania and the development of the Albanian Church

In the first millennium, Christianity spread widely in Caucasian Albania, and in the fourth century the autocephalous Albanian Church was founded here, which existed until the beginning of the 19th century. A significant role in the spread of Christianity in the region was played by St Elisha, a disciple of the Apostle Paul, who preached in the first century.

In 313 Christianity became the state religion of Caucasian Albania under King Urnayr of the Arshakid dynasty, under the influence of the Equal-to-the-Apostles Gregory the Illuminator, who was sent from Constantinople for missionary work. The adoption of Christianity had a great impact on the culture, social life and state institutions of Caucasian Albania. Despite the spread of Christianity, many inhabitants of the region continued to adhere to pagan beliefs.

Archaeological finds from Christian times

Archaeological monuments found in the territories of Mingechevir, Shamakhi, Gabala, etc. by prominent archaeologists S.M. Kaziyev, R.M. Vaidov, J.A. Khalilov, G.M. Aslanov, I.G. Ione, R.B. Gayushev and others confirm the existence of Christian culture of Caucasian Albania in Azerbaijan.

The National Museum of History of Azerbaijan is currently one of the leading museums of the Republic. The collections and funds of the museum contain invaluable treasures of spiritual and material culture of the Azerbaijani people.

The materials of the period under study show historical transition from one religion to another and their continuity. These elements are well traced on a multitude of materials of products made of clay, stone, lime, metal, precious metals, minerals, etc. There are images of a cross, birds and animals, various plants, as well as fragments of inscriptions in Albanian script. One of the most valuable exhibits kept in the National Museum of History of Azerbaijan is a stone capitol with Albanian inscription discovered in 1948 in Sudaghylan district, near Mingechevir. This capitol dates from the VI-VII centuries and is decorated with images of peacocks and a stylised tree. Fragments of pottery and stone items with the image of a cross and Albanian inscriptions were also found.

In addition, stone moulds for casting bronze and iron crosses have been found in archaeological excavations, indicating the development of local metallurgical production. All these findings confirm the richness and diversity of the material culture of the Christian period in Caucasian Albania.

The role of Christianity in the formation of writing

The Christian elements of Caucasian Albania were first studied thanks to the discovery in the 40s and 50s of the 20th century of abundant archaeological material in the territory of Mingechevir, which shed scientific light on the existence in Caucasian Albania of a rich medieval literature and its own written language.

According to legend, the written language was developed at the beginning of the 5th century under King Asvagan (Yesvagan). This is confirmed by archaeological finds, among which inscriptions on stone and clay fragments discovered in Azerbaijan deserve special attention.

Varieties of crosses and their symbolism

The cross is one of the most recognisable and significant symbols in world culture and religion. It is not just a geometric figure, but a profound symbol that carries many meanings and implications. Over the centuries, different cultures and religions have created their own unique versions of crosses, each with its own history and symbolism.

In this catalogue we will look at the variety of crosses, their historical roots, cultural significance and religious meaning. We will learn about the different types of crosses, from ancient pagan symbols to modern Christian variations, and understand how these symbols reflect the richness of human culture and spirituality.

Crosses on churches: Symbol of beauty and spirituality

Crosses on temples are one of the most impressive and symbolically rich types of crosses. This type of cross is often seen on the domes of Orthodox churches and cathedrals, where it serves not only as a religious symbol but also as an important architectural element.

The distinctive feature of crosses on temples is its rich ornamentation. It is often made of precious metals such as gold or silver and is adorned with intricate patterns, ornaments and even precious stones. These patterns are not merely decorative - they carry deep symbolic meaning, reflecting various aspects of Christian teaching and church history.

I. Symbolism of form

The basic shape of the cross symbolises the crucifixion of Christ and the atonement for the sins of mankind.

II. Patterns and ornaments

Complex patterns often include vegetal motifs symbolising life and rebirth.

III. Materials

Gold, silver and precious stones symbolize divine light and spiritual wealth.

IV. Location

Placement on the dome of the temple symbolises the connection between the earthly and heavenly worlds.

The Latin Cross: The Classic Symbol of Christianity

The Latin cross, also known as *crux ordinaria* (ordinary life), is perhaps the most recognisable symbol of Christianity. Its shape is simple and concise, with a vertical crossbar intersected by a horizontal crossbar near the top. This shape symbolises the crucifixion of Jesus Christ and is the central symbol of the Christian faith.

Despite its simplicity, the Latin cross has deep symbolic meaning. The vertical line symbolises the connection between heaven and earth, between God and man. The horizontal line represents the earthly world and human relationships. The point of intersection of these lines symbolises the unity of the divine and human in the person of Christ.

I. Origin

The form of the Latin cross has its origin in the ancient Roman instrument of execution, the cross. ancient Roman instrument of execution, the cross.

II. Early Christianity

In the first centuries of Christianity, the cross was not used as a symbol because of its association with agonising death.

III. Middle Ages

The Latin cross becomes the central symbol of of Christianity and is widely used in art and architecture.

IV. Modernity

Today, the Latin cross is used not only in a religious context, but also as a cultural and historical symbol.

The diversity of crosses: Reflecting the richness of cultures and traditions

The variety of forms and types of crosses found in Caucasian Albania reflects the richness of human culture and spirituality. Each type of cross, whether a majestic temple cross, a simple Latin cross, a complex cross, a mystical cross, or a symbolic cross, each carries a unique story and deep meaning.

These symbols not only reflect different religious traditions, but also serve as a bridge between cultures, testifying to the universal human quest for spirituality and the search for meaning in life. Studying the diversity of crosses allows us to better understand the history of religion, art and culture, and to appreciate each tradition's unique contribution to the world's heritage.

I. Cultural diversity

The crosses reflect the unique characteristics of different cultures and their spiritual traditions.

II. Historical Evolution The shapes of crosses have changed over time, adapting to new cultural and religious contexts new cultural and religious contexts.

III. Symbolic depth

Each type of cross carries a variety of symbolic meanings that reflect deep spiritual truths.

IV. Universality of the symbol

Despite its differences, the cross remains a universal symbol, understood by people of

different cultures and beliefs.

Islamisation and the disappearance of Christian elements

Since the conquest of Caucasian Albania by the Arabs in the 7th century, the Islamisation of the region began. This led to the disappearance of Christian elements in public life, and Islam became the dominant religion. However, despite the process of Islamisation, the Christian monuments of Caucasian Albania have retained their historical and cultural value and are an important part of Azerbaijan's cultural heritage.

Conclusion

Caucasian Albania, despite the adoption of Christianity, remained a multi-confessional region where old religious practices continued to exist. This syncretism of beliefs had a profound influence on the culture and history of Azerbaijan, and the Christian monuments of the region have become an important part of the world's cultural heritage.

Importantly, this catalogue presents for the first time unique archaeological collections from the Christian period held at the National Museum of History of Azerbaijan, allowing us to trace the continuity of religions, as well as deepen our understanding of early Christianity and its influence on the material and spiritual culture of the region. This research is a valuable contribution to the study of the history of Azerbaijan and Caucasian Albania, as well as to the preservation of unique monuments for future generations.

When preparing the book-album, the author expresses special gratitude to the staff of the National Museum of History of Azerbaijan to the head of the Scientific Fund of Archaeology, Doctor of Philosophy in History, docent N. Guluzade, laboratory assistants: X. Firuzli, A. Usubaliyev and X. Mehdiyev, as well as the head of the fund of numismatics S. Dostiyeva and specialist G. Ismailova.

The author of this catalogue expresses his sincere gratitude to all the participants who kindly provided their scientific advice.

Христианство на территории Кавказской Албании и её значение для истории Азербайджана

Первое христианское государство, созданное на территории Южного Кавказа, согласно многочисленным древним источникам и археологическим памятникам, — это Кавказская Албания. История азербайджанского народа уходит корнями в глубокую древность. На сегодняшний день существует множество научных исследований, посвящённых изучению истории Кавказской Албании в христианский период, основанных на памятниках истории и материальной культуры. Азербайджан — многонациональная и многоконфессиональная страна, где религиозное мировоззрение предков современных азербайджанцев формировалось в условиях постоянных контактов с цивилизациями Ближнего и Среднего Востока.

В разные исторические эпохи на территории современного Азербайджана существовало множество верований, включая язычество, идолопоклонство, зороастризм, христианство и ислам. Эти религии взаимодействовали, влияя друг на друга и создавая уникальную культурную и духовную атмосферу региона.

Кавказская Албания была древним государством, в основном расположенным на территории современного Северного Азербайджана. Её пределы в IV-VII веках на севере достигали Кавказских гор и Алазанской долины (Грузия), южные районы Дагестана, на западе — земли Западного Азербайджана (территория нынешней Армении) — озеро Гейча (Севан), территорию от юго-запада современной Грузии до Каспийского моря, на юге — Талышских гор и исторической Атропатены.

В IV-VII веках Кавказская Албания испытала различные культурные воздействия, включая влияние христианства. История христианства на территории современного Азербайджана насчитывает более двух тысяч лет. Принятие христианства в Кавказской Албании связано с именем одного из двенадцати учеников Иисуса Христа — апостола Варфоломея. Именно он стал первым христианским миссионером в этом регионе, и, согласно церковному преданию, принял мученическую смерть за свою проповедь в 71 году н. э.

Объявление христианства государственной религией Кавказской Албании и развитие Албанской церкви

В I тысячелетии христианство широко распространилось в Кавказской Албании, и в IV веке здесь была основана автокефальная Албанская Церковь, которая

просуществовала до начала XIX века. Значительную роль в распространении христианства в регионе сыграл ученик апостола Фадея — святой Елисей, проповедовавший в I веке.

В 313 году христианство стало государственной религией Кавказской Албании при царе Урнаире из династии Аршакидов, под влиянием равноапостольного Григория Просветителя, который был отправлен из Константинополя для миссионерской деятельности. Принятие христианства оказало большое влияние на культуру, общественную жизнь и государственные институты Кавказской Албании. При этом, несмотря на распространение христианства, многие жители региона продолжали придерживаться языческих верований.

Археологические находки христианского времени

Археологические памятники, найденные в Мингечевире, Шамахе, Габале и т.д. видными археологами С.М. Казиевым, Р.М. Ваидовым, Дж.А. Халиловым, Г.М. Аслановым, И.Г. Ионе, Р.Б. Геюшевым и другими, подтверждают существование христианской культуры Кавказской Албании в Азербайджане.

Национальный музей истории Азербайджана в настоящее время является одним из ведущих музеев Республики. В коллекциях и фондах музея собраны бесценные сокровища духовной и материальной культуры азербайджанского народа.

На материалах исследуемого периода наблюдается исторический переход из одной религии к другой и их преемственность. Эти элементы хорошо прослеживаются на множестве изделий из глины, камня, извести, драгоценных металлов, минералов и т.д. На них имеются изображение креста, птиц и животных, различных растений, а также фрагментов надписей, выполненных Албанскими письменами. Одним из наиболее ценных экспонатов, хранящихся в Национальном музее истории Азербайджана, является каменная капитель с албанской надписью, обнаруженная в 1948 году в районе Судагылана, у Мингечевира. Этот капитель датируется VI-VII веками и украшен изображениями павлинов и стилизованного дерева. Также были найдены фрагменты керамики и каменные изделия с изображением креста и албанскими надписями.

Кроме того, в ходе археологических раскопок были найдены каменные формы для отливки бронзовых и железных крестов, что свидетельствует о развитии местного металлургического производства. Все эти находки подтверждают богатство и разнообразие материальной культуры христианского периода в Кавказской Албании.

Роль христианства в формировании письменности

Христианские элементы Кавказской Албании были впервые изучены благодаря обнаружению в 40-50-х годах XX века обильного археологического материала на территории Мингечевира, который пролил научный свет на существование в Кавказской Албании богатой средневековой литературы и собственной письменности.

По преданию, письменность была разработана в V веке при царе Асвагене (Есвагане). Это подтверждается археологическими находками, среди которых особое внимание заслуживают надписи на каменных и глиняных фрагментах, обнаруженные в Азербайджане.

Разновидности крестов и их символика

Крест является одним из самых узнаваемых и значимых символов в мировой культуре и религии. Это не просто геометрическая фигура, а глубокий символ, несущий в себе множество смыслов и значений. На протяжении веков различные культуры и религии создавали свои уникальные варианты крестов, каждый из которых имеет свою историю и символику.

В этом каталоге мы рассмотрим разнообразие крестов, их исторические корни, культурное значение и религиозный смысл. Мы узнаем о различных типах крестов, от древних языческих символов до современных христианских вариаций, и поймем, как эти символы отражают богатство человеческой культуры и духовности.

Кресты на храмах: Символ красоты и духовности

Кресты на храмах являются одним из самых впечатляющих и символически насыщенных видов креста. Этот тип креста часто можно увидеть на куполах православных церквей и соборов, где он служит не только религиозным символом, но и важным архитектурным элементом.

Отличительной чертой крестов на храмах является его богатое украшение. Он часто изготавливается из драгоценных металлов, таких как золото или серебро, и

украшается сложными узорами, орнаментами и даже драгоценными камнями. Эти узоры не просто декоративны - они несут в себе глубокий символический смысл, отражая различные аспекты христианского учения и истории церкви.

I. Символика формы

Основная форма креста символизирует распятие Христа и искупление грехов человечества.

II. Узоры и орнаменты

Сложные узоры часто включают в себя растительные мотивы, символизирующие жизнь и возрождение.

III. Материалы

Золото, серебро и драгоценные камни символизируют божественный свет и духовное богатство.

IV. Расположение

Размещение на куполе храма символизирует связь между земным и небесным мирами.

Латинский крест: Классический символ христианства

Латинский крест, также известный как *crux ordinata* (обыденная жизнь), является, пожалуй, самым узнаваемым символом христианства. Его форма проста и лаконична: вертикальная перекладина пересекается горизонтальной ближе к верхней части. Эта форма символизирует распятие Иисуса Христа и является центральным символом христианской веры.

Несмотря на свою простоту, латинский крест имеет глубокое символическое значение. Вертикальная линия символизирует связь между небом и землей, между Богом и человеком. Горизонтальная линия представляет земной мир и человеческие отношения. Точка пересечения этих линий символизирует единство божественного и человеческого в личности Христа.

I. Происхождение

Форма латинского креста берет свое начало от древнеримского орудия казни - креста.

II. Раннее христианство

В первые века христианства крест не использовался как символ из-за его ассоциации с мучительной смертью.

III. Средневековье

Латинский крест становится центральным символом христианства и широко используется в искусстве и архитектуре.

IV. Современность

Сегодня латинский крест используется не только в религиозном контексте, но и как культурный и исторический символ.

Разнообразие крестов: Отражение богатства культур и традиций

Разнообразие форм и типов крестов, обнаруженных на территории Кавказской Албании, отражает богатство человеческой культуры и духовности. Каждый тип креста, будь то величественный храмовый крест, простой латинский крест, сложный крест, мистический крест или символический крест, каждый из них несет в себе уникальную историю и глубокий смысл.

Эти символы не только отражают различные религиозные традиции, но и служат мостом между культурами, свидетельствуя о общечеловеческом стремлении к духовности и поиску смысла жизни. Изучение разнообразия крестов позволяет нам лучше понять историю религии, искусства и культуры, а также оценить уникальный вклад каждой традиции в мировое наследие.

I. Культурное разнообразие

Кресты отражают уникальные особенности различных культур и их духовных традиций.

II. Историческая эволюция

Формы крестов менялись со временем, адаптируясь к новым культурным и религиозным контекстам.

III. Символическая глубина

Каждый тип креста несет в себе множество символических значений, отражающих глубокие духовные истины.

IV. Универсальность символа

Несмотря на различия, крест остается универсальным символом, понятным людям разных культур и верований.

Исламизация и исчезновение христианских элементов

С момента завоевания Кавказской Албании арабами в VII веке началась исламизация региона. Это привело к исчезновению христианских элементов в общественной жизни, а ислам стал доминирующей религией. Однако, несмотря на процесс исламизации, христианские памятники Кавказской Албании сохранили свою историческую и культурную ценность и являются важной частью культурного наследия Азербайджана.

Заключение

Кавказская Албания, несмотря на принятие христианства, оставалась многоконфессиональным регионом, где продолжали существовать и старые религиозные практики. Этот синкретизм верований оказал глубокое влияние на культуру и историю Азербайджана, а христианские памятники региона стали важной частью мирового культурного наследия.

Важно отметить, что в данном каталоге впервые представлены уникальные археологические коллекции христианского периода, хранящиеся в Национальном музее истории Азербайджана, что позволяет проследить преемственность религий, а также углубить наше понимание раннего христианства и его влияния на материальную и духовную культуру региона. Эти исследования являются ценным вкладом в изучение истории Азербайджана и Кавказской Албании, а также в сохранение уникальных памятников для будущих поколений.

При подготовке книги-альбома автор выражает особую благодарность сотрудникам Национального музея истории Азербайджана заведующему научным фондом археологии, доктору философии по истории, доценту Н. Гулузаде, лаборантам: Х. Фирузли, А. Усубалиевой и Х. Мехдиевой, а также заведующей фондом нумизматики С. Достиевой и специалисту Г. Исмаиловой.

Автор данного каталога выражает искреннюю благодарность всем участникам, любезно предоставившим свои научные консультации.

AF 13640

Tapılma yeri: Mingəçevir

Tapılma tarixi: 1948-ci il

Dövrü: VII-IX əsrlər

Tapan arxeoloq: R. Vahidov

Təbaşir daşından dekorativ memarlıq elementinin üç parçası.

Saxlanma vəziyyəti qeyri-qənaətbəxşdir.

AF 13640

Place of discovery: Mingechevir

Date of discovery: 1948

Period: VII-IX centuries

Discovered by archaeologist: R. Vaidov

Three fragments of decorative architectural element made of chalk stone.

The condition is unsatisfactory.

АФ 13640

Место обнаружения: Мингечевир

Дата обнаружения: 1948 год

Период: VII-IX века

Обнаружил археолог: Р. Ваидов

Три фрагмента декоративного архитектурного элемента из мелового камня. Состояние неудовлетворительное.



Hündürlük – 8,5 sm.
En – 5 sm.
Qalınlıq – 2x2,5 sm.

Height - 12 cm.
Width - 5.5 cm.
Thickness - 3x2 cm.

Высота – 12 см.
Ширина – 5,5 см.
Толщина – 3x2 см.

Hündürlük – 12 sm.
En – 5,5 sm.
Qalınlıq – 3x2 sm.

Height - 8.5 cm.
Width - 5 cm.
Thickness - 2x2.5 cm.

Высота – 8,5 см.
Ширина – 5 см.
Толщина – 2x2,5 см.

Hündürlük – 10,5 sm.
En – 5x6 sm.
Qalınlıq – 2x2,5 sm.

Height - 10.5 cm.
Width - 5x6 cm.
Thickness - 2x2.5 cm.

Высота – 10,5 см.
Ширина – 5x6 см.
Толщина – 2x2,5 см.

AF 13428

Tapılma yeri: Mingəçevir

Tapılma tarixi: 1948-ci il

Dövrü: VII-IX əsrlər

Tapan arxeoloq: R. Vahidov

*Kolleksiya həndəsi və nəbati naxışlı üç rəngli suvaq parçasından ibarətdir. Parçalar mavi, çəhrayı, ağ, qara və qırmızı rəng çalarları ilə boyanıb.**Saxlanma vəziyyəti pisdır.***AF 13428**

Place of discovery: Mingechevir

Date of discovery: 1948

Period: VIII-IX centuries

Discovered by archaeologist: R. Vaidov

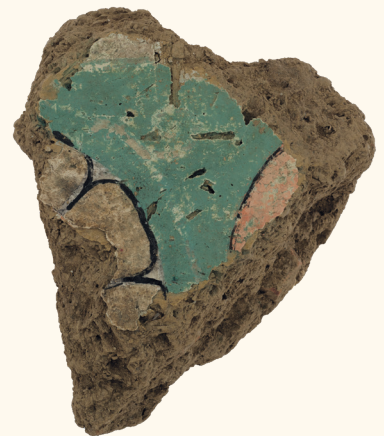
*The collection consists of three fragments of coloured plaster with geometric and vegetal ornamentation. Painted blue, pink, white, black, red from the colours. Condition is poor.***АФ 13428**

Место обнаружения: Мингечевир

Дата обнаружения: 1948 год

Период: VIII-IX века

Обнаружил археолог: Р. Ваидов

Коллекция состоит из трех фрагментов цветной штукатурки с геометрическим и растительным орнаментом. Раскрашенной голубой, розовой, белой, черной, красной отценок цветов. Состояние плохое.

Hündürlük – 13 sm.

En – 9,3 sm.

Qalınlıq – 5,5x5x4x3 sm.

Height - 13 cm.

Width - 9.3 cm.

Thickness - 5.5x5x4x3 cm.

Высота – 13 см.

Ширина – 9,3 см.

Толщина – 5,5x5x4x3 см.

Hündürlük – 17 sm

En – 12,5 sm.

Qalınlıq – 7x5,5x4 sm.

Height-17 cm.

Width - 12.5 cm.

Thickness - 7x5.5x4 cm

Высота – 17 см.

Ширина – 12,5 см.

Толщина – 7x5,5x4 см.

Hündürlük – 12,5 sm.

En – 9,5x10 sm.

Qalınlıq – 3,5 x 5,5 sm.

Height - 12,5 cm.

Width - 9.5 x 10 cm.

Thickness - 3.5 x 5.5 cm.

Высота – 12,5 см.

Ширина – 9,5x10 см.

Толщина – 3,5 x 5,5 см.

AF 13407

Tapılma yeri: Mingəçevir

Tapılma tarixi: 1948-ci il

Dövrü: VII-IX əsrlər

Tapan arxeoloq: R. Vahidov

Təbaşir və əhəngdaşından dekorativ memarlıq elementinin dörd parçası.

Saxlanma vəziyyəti qeyri-qənaətbəxşdir.

AF 13407

Place of discovery: Mingechevir

Date of discovery: 1948

Period: VII-IX centuries

Discovered by archaeologist: R. Vaidov

Four fragments of decorative architectural element made of lime and chalk stone. The condition is unsatisfactory.

АФ 13407

Место обнаружения: Мингечевир

Дата обнаружения: 1948 год

Период: VII-IX века

Обнаружил археолог: Р. Ваидов

Четыре фрагмента декоративного архитектурного элемента из известкового и мелового камня. Состояние неудовлетворительное.



Hündürlük – 11 sm.

En – 8x8,5 sm.

Qalınlıq – 3x3,5 sm.

Height - 11 cm.

Width - 8x8.5 cm.

Thickness - 3x3.5 cm.

Высота – 11 см.

Ширина – 8x8,5 см.

Толщина – 3x3,5 см.



Hündürlük – 10,5 sm.

En – 8 sm.

Qalınlıq – 3 sm.

Height - 10.5 cm.

Width - 8 cm.

Thickness - 3 cm.

Высота – 10,5 см.

Ширина – 8 см.

Толщина – 3 см.

AF 26032

Tapılma yeri: Mingəçevir

Tapılma tarixi: 1948-ci il

Dövrü: VII-IX əsrlər

Tapan arxeoloq: R. Vahidov

Əhəng daşından hazırlanmış dekorativ memarlıq elementinin bir parçası. Saxlanma vəziyyəti qeyri-qənaətbəxşdir.

AF 26032

Place of discovery: Mingechevir

Date of discovery: 1948

Period: VII-IX centuries

Discovered by archaeologist: R. Vaidov

Fragment of a decorative architectural element made of lime stone. The condition is unsatisfactory.

АФ 26032

Место обнаружения: Мингечевир

Дата обнаружения: 1948 год

Период: VII-IX века

Обнаружил археолог: Р. Ваидов

Фрагмент декоративного архитектурного элемента из известкового камня. Состояние неудовлетворительное.



Hündürlük – 25 sm.

En – 12x11x7 sm.

Qalınlıq – 8 sm.

Mərkəzinin diametri – 5,5 x 4 sm.

Height - 25 cm.

Width - 12x11x7 cm.

Thickness - 8 cm.

Diameter in the middle - 5.5 x 4 cm.

Высота – 25 см.

Ширина – 12x11x7 см.

Толщина – 8 см.

Диаметр посередине – 5,5 x 4 см.

AF 26033

Tapılma yeri: Mingəçevir

Tapılma tarixi: 1948-ci il

Dövrü: VII-IX əsrlər

Tapan arxeoloq: R. Vahidov

Əhəng daşından hazırlanmış zanbaq çiçəyi şəklində dekorativ memarlıq elementinin bir parçası. Saxlanma vəziyyəti qeyri-qənaətbəxşdir.

AF 26033

Place of discovery: Mingechevir

Date of discovery: 1948

Period: VII-IX centuries

Discovered by archaeologist: R. Vaidov

Fragment of a decorative architectural element in the form of a lily flower made of lime stone. The condition is unsatisfactory.

АФ 26033

Место обнаружения: Мингечевир

Дата обнаружения: 1948 год

Период: VII-IX века

Обнаружил археолог: Р. Ваидов

Фрагмент декоративного архитектурного элемента виде цветка лилии из известкового камня. Состояние неудовлетворительное.



Hündürlük – 16 sm.

En – 11 sm.

Qalınlıq – 9x10 sm.

Height - 27 cm.

Width - 14x7x4,5 cm.

Thickness - 7x6,5 cm.

Высота – 27 см.

Ширина – 14x7x4,5 см.

Толщина – 7x6,5 см.

AF 26034

Tapılma yeri: Mingəçevir

Tapılma tarixi: 1948-ci il

Dövrü: VII-IX əsrlər

Tapan arxeoloq: R. Vahidov

Əhəng daşından hazırlanmış Latin tipli xaça oxşar memarlıq fraqmentinin elementi. Saxlanma vəziyyəti qeyri-qənaətbəxşdir.

AF 26034

Place of discovery: Mingechevir

Date of discovery: 1948

Period: VII-IX centuries

Discovered by archaeologist: R. Vaidov

Element of architectural fragment of Latin type of cross made of lime stone. The condition is unsatisfactory.

АФ 26034

Место обнаружения: Мингечевир

Дата обнаружения: 1948 год

Период: VII-IX века

Обнаружил археолог: Р. Ваидов

Элемент архитектурного фрагмента латинского типа креста из известкового камня. Состояние неудовлетворительное.



Hündürlük – 13 sm.

En – 11,5x6x4 sm.

Qalınlıq – 7x6,5 sm.

Height - 13 cm.

Width - 11.5x6x4 cm.

Thickness - 7x6,5 cm.

Высота – 13 см.

Ширина – 11,5x6x4 см.

Толщина – 7x6,5 см.

AF 28022

Tapılma yeri: Mingəçevir

Tapılma tarixi: 1951-ci il

Dövrü: VI-IX əsrlər

Tapan arxeoloq: R. Vahidov

Böyük, konusvari formalı gövdəyə malik kənd təsərrüfatı küpü. Gövdəsinin yuxarı hissəsinə nöqtəli şəkildə xaç təsviri həkk edilib. Oturacağı qırılıb, yoxdur. Saxlanma vəziyyəti ortadır.

AF 28022

Place of discovery: Mingechevir

Date of discovery: 1951

Period: VI-IX centuries

Discovered by archaeologist: R. Vaidov

Large agricultural jug cone-shaped on the upper part of the tulov dotted with the image of the cross bottom broken. Condition is average.

АФ 28022

Место обнаружения: Мингечевир

Дата обнаружения: 1951 год

Период: VI-IX века

Обнаружил археолог: Р. Ваидов

Большой сельскохозяйственный кувшин конусообразной формы на верхней части тулова точечном виде нанесен изображение креста дно разбит. Состояние среднее.



Hündürlük – 55,5 sm.
Boğazın hündürlüyü – 7 sm.
Boğazın diametri – 21 sm.
Gövdənin diametri – 37,5 sm.
Oturacağıın diametri – 14 sm.

Height - 55.5 cm.
Throat height - 7 cm.
Diameter of the neck - 21 cm.
Body diameter - 37.5 cm.
Bottom diameter 14cm.

Высота – 55,5 см.
Высота горла – 7 см.
Диаметр горловины – 21 см.
Диаметр тулова – 37,5 см.
Диаметр дна – 14 см.

AF 26045

Tapılma yeri: Qəbələ

Tapılma tarixi: 1965-ci il

Dövrü: IV-VII əsrlər

Tapan arxeoloq: S. Qaziyev

Xaç şəklində altlıqlı tunc quş fiquru. Bu iki - quş və xaç simvollarından ibarət bəzək albanların yeni Xristianlıq dinini qədim Zərdüştlük inancının elementləri ilə qəbul etdiklərini göstərir. Saxlanma vəziyyəti idealdır.

AF 26045

Place of discovery: Gabala

Date of discovery: 1965

Period: IV-VII centuries

Discovered by archaeologist: S. Kaziev

The figure of a bronze bird with a cross. Such decoration of the two symbols of the bird and the cross indicates the continuity of Albanians new religion of Christianity with elements of the plots of the ancient religion of Zoroastrianism. Condition is perfect.

АФ 26045

Место обнаружения: Габала

Дата обнаружения: 1965 год

Период: IV-VII века

Обнаружил археолог: С. Казиев

Фигура бронзовой птицы с постановкой виде креста. Такое украшение двух символов – птицы и креста свидетельствует о преемственности албанцами новой религии христианства с элементами сюжетов ранней религии зороастризма. Состояние идеальное.



Ümumi hündürlük – 9,5 sm.
Altlığın uzunluğu – 7,4 sm.
Altlığın eni – 4x2 sm.

Overall height - 9.5 cm.
Length of the stand - 7.4 cm.
Width of the stand - 4x2 cm.

Общая высота – 9,5 см.
Длина подставки – 7,4 см.
Ширина подставки – 4x2 см.



Hündürlük – 6 sm.
En – 6,7 sm.

Height - 6 cm.
Width - 6.7 cm.

Высота – 6 см.
Ширина – 6,7 см.

AF 26039

Tapılma yeri: Mingəçevir
Tapılma tarixi: 1950-ci il
Dövrü: IV-VII əsrlər
Tapan arxeoloq: Q. Aslanov
*Əhəngdaşından Bizans tipli xaç.
Saxlanma vəziyyəti tam deyil, bərpa olunub.*

AF 26039

Place of discovery: Mingechevir
Date of discovery: 1950
Period: IV-VII centuries
Discovered by archaeologist: G. Aslanov
Byzantine Christian type of cross made of limestone stone. Restored condition.

АФ 26039

Место обнаружения: Мингечевир
Дата обнаружения: 1950 год
Период: IV-VII века
Обнаружил археолог: Г. Асланов
Византийский христианский тип креста из известнякового камня. Состояние отреставрированное.



Hündürlük – 3 sm.
En – 2,5 sm.

Height - 3 cm.
Width - 2.5 cm.

Высота – 3 см.
Ширина – 2,5 см.

AF 26044

Tapılma yeri: Mingəçevir
Tapılma tarixi: 1948-1952-ci illər
Dövrü: IV-VIII əsrlər
Tapan arxeoloq: R. Vahidov
*Kiçik nestorian xaçı zanbaq ləçəyi şəklində
gümüşdən hazırlanmışdır. Saxlanma vəziyyəti idealdır.*

AF 26044

Place of discovery: Mingechevir
Date of discovery: 1948-1952
Period: IV-VIII centuries
Discovered by archaeologist: R. Vaidov
Nestorian small cross made of silver in the shape of a lily petal. Condition is perfect.

АФ 26044

Место обнаружения: Мингечевир
Дата обнаружения: 1948-1952 г.
Период: IV-VIII века
Обнаружил археолог: Р. Ваидов
Несторианский маленький крест из серебра в виде формы лепестка лилии. Состояние идеальное.

AF 26040

Tapılma yeri: Mingəçevir

Tapılma tarixi: 1948-ci il

Dövrü: VI-XI əsrlər

Tapan arxeoloq: Q. İone

Orta ölçülü dəmirin şaquli və üfüqi xətlərindən ibarət Latın tipli xaç. Saxlanma vəziyyəti ortadır.

AF 26040

Place of discovery: Mingechevir

Date of discovery: 1948

Period: VI-XI centuries

Discovered by archaeologist: G. İone

Latin type of cross is a vertical and horizontal line of iron of medium size. Condition is average.

АФ 26040

Место обнаружения: Мингечевир

Дата обнаружения: 1948 год

Период: VI-XI века

Обнаружил археолог: Г. Ионе

Латинский тип креста представляет собой вертикальную и горизонтальную линии железа среднего размера. Состояние среднее.



Hündürlük – 15,5 sm

En – 10 sm.

Height - 15.5 cm

Width - 10 cm.

Высота – 15,5 см

Ширина – 10 см.

AF 13388

Tapılma yeri: Mingəçevir

Tapılma tarixi: 1948-ci il

Dövrü: V- XIII əsrlər

Tapan arxeoloq: Q. İone

Aşağı hissəsində sulğuncu olan, orta ölçülü dəmirdən Alban-Udi tipli xaç. Saxlanma vəziyyəti yaxşıdır.

AF 13388

Place of discovery: Mingechevir

Date of discovery: 1948

Period: V-XIII centuries

Discovered by archaeologist: G. İone

Albano-Udin type of cross made of iron of medium size with a sleeve on the lower part of the cross. Condition is good.

АФ 13388

Место обнаружения: Мингечевир

Дата обнаружения: 1948 год

Период: V-XIII века

Обнаружил археолог: Г. Ионе

Албано-удинский тип креста из железа среднего размера со втулкой на нижней части креста. Состояние хорошее.

Hündürlük – 18,2 sm

En – 10 sm.

Sulğunc dəliyinin diametri–
2x2,5 sm

Height - 18.2 cm

Width - 10 cm.

Diameter of the niche opening of the sleeve - 2x2.5 cm.

Высота – 18,2 см.

Ширина – 10 см.

Диаметр нишнего проема
втулки – 2x2,5 см.



AF 26042

Tapılma yeri: Mingəçevir

Tapılma tarixi: 1947-cı il

Dövrü: IV-VIII əsrlər

Tapan arxeoloq: Q. Aslanov

Xristian pektoral xaç-anker özlüyündə latın tipli xaçla ayparalı lövbərin birləşməsini təcəssüm etdirir. Bu xaç iman və ümidi rəmzləşdirməklə, əsasən xatirə simvolu kimi istifadə olunurdu. Xaç kiçik ölçülü olub, misdən hazırlanıb və yuxarı hissəsində kiçik dəliyi var. Saxlanma vəziyyəti idealdır.

AF 26042

Place of discovery: Mingechevir

Date of discovery: 1947

Period: IV-VIII centuries

Discovered by archaeologist: G. Aslanov

Christian anchor cross is a combination of Latin type of cross and anchor with a crescent moon. This cross symbolises faith and hope, and is often used as a memorial symbol. It is made of small copper for the finial on the bottom of the cross has a small hole. Condition is perfect.

АФ 26042

Место обнаружения: Мингечевир

Дата обнаружения: 1947 год

Период: IV-VIII века

Обнаружил археолог: Г. Асланов

Христианский нательный крест-анкер представляет собой сочетание латинского типа креста и якоря с полумесяцем. Данный крест символизирует веру и надежду, и часто используется в качестве мемориального символа. Изготовлен из меди маленького размера для навершие на нижней части креста имеется маленькое отверстие. Состояние идеальное.

Hündürlük – 4,5 sm.

En – 3,5 x0,7x0,8 sm.

Height - 4,5 cm.

Width - 3.5 x0.7 x 0.8 cm.

Высота – 4,5 см.

Ширина – 3,5x0,7x0,8 см.



AF 26038

Tapılma yeri: Mingəçevir

Tapılma tarixi: 1948-ci il

Dövrü: V-VIII əsrlər

Tapan arxeoloq: Q. İone

Tuncdan Məsihin, Müqəddəs Ananın və müqəddəslərin təsvirləri haqq olunduğu professor növlü xaç. Təəssüfki, oyma qalmayıb. Saxlanma vəziyyəti idealdır.

AF 26038

Place of discovery: Mingechevir

Date of discovery: 1948

Period: V-XIII centuries

Discovered by archaeologist: G. Ione

Bronze processional type cross with engraved images of Christ, Our Lady and saints, unfortunately the engraving has not survived. Condition is perfect.

АФ 26038

Место обнаружения: Мингечевир

Дата обнаружения: 1948 год

Период: V-XIII века

Обнаружил археолог: Г. Ионе

Бронзовый процессионный тип креста с выгравированными на нем образами Христа, Богородицы и святых, к сожалению, гравировка не сохранилась. Состояние идеальное.

Hündürlük – 12,7 sm.

En – 8,2 x 4 x 3,8 sm.

Height - 12.7 cm.

Width - 8.2 x 4 x 3.8 cm.

Высота – 12,7 см.

Ширина – 8,2 x 4 x 3,8 см.



AF 26041

Tapılma yeri: Mingəçevir

Tapılma tarixi: 1948-ci il

Dövrü: VI-XI əsrlər

Tapan arxeoloq: Q. İone

Dəmirdən orta ölçülü şaquli və üfüqi xətlərdən ibarət latın tipli xaç.

Saxlanma vəziyyəti yaxşıdır.

AF 26041

Place of discovery: Mingechevir

Date of discovery: 1948

Period: VI-XI centuries

Discovered by archaeologist: G. Ione

Latin type of cross is a vertical and horizontal line of iron of medium size. Condition is good.

АФ 26041

Место обнаружения: Мингечевир

Дата обнаружения: 1948 год

Период: VI-XI века

Обнаружил археолог: Г. Ионе

Латинский тип креста представляет собой вертикальную и горизонтальную линии железа среднего размера.

Состояние хорошее.

Hündürlük – 7,2 sm.

En – 4,8 sm.

Height - 7.2 cm.

Width - 4.8 cm.

Высота – 7,2 см.

Ширина – 4,8 см.



AF 13390

Tapılma yeri: Mingəçevir

Tapılma tarixi: 1948-ci il

Dövrü: V-XIII əsrlər

Tapan arxeoloq: Q. İone

Dəmirdən sonluqları kiçik qoşa dairələrlə tamamlanan prosessual növlü xaç. Saxlanma vəziyyəti yaxşıdır, qismən bərpa olunub.

AF 13390

Place of discovery: Mingechevir

Date of discovery: 1948

Period: V-XIII centuries

Discovered by archaeologist: G. Ione

Processional type of cross made of iron with small round tips.

Condition is good partially restored.

АФ 13390

Место обнаружения: Мингечевир

Дата обнаружения: 1948 год

Период: V-XIII века

Обнаружил археолог: Г. Ионе

Процессионный тип креста из железа с маленькими круглыми наконечниками.

Состояние хорошее частично отреставрированное.

Hündürlük – 28,8 sm.

En – 14 sm.

Sulğunc dəliyinin diametri – 3x2,5 sm.

Height - 28.8 cm.

Width - 14 cm.

Diameter of the niche opening - 3x2.5 cm.

Высота – 28,8 см.

Ширина – 14 см.

Диаметр нишнего проема – 3x2,5 см.



AF 26043

Tapılma yeri: Mingəçevir

Tapılma tarixi: 1948-ci il

Dövrü: V-IX əsrlər

Tapan arxeoloq: C. Xəlilov

Üzəri çoxsaylı basma nöqtələrlə haşiyələnmiş və oval formalı dörd qulplu və tac şəkilli saxsı şamdan. Yuxarisında fitil üçün dəlik var.

Saxlanma vəziyyəti idealdır.

AF 26043

Place of discovery: Gulustan (Shamakha)

Date of discovery:

Period: V-IX centuries

Discovered by archaeologist: J. Khalilov

A red-clay candlestick in the form of a crown with four oval handles with many dot markings. The surface has holes for a wick.

Condition is perfect.

АФ 26043

Место обнаружения: Гюлюстан (Шамаха)

Дата обнаружения:

Период: V-IX века

Обнаружил археолог: Дж. Халилов

Красноглиняный подсвечник в форме короны с четырьмя овальными ручками со множеством нанесенных точек. На поверхности имеется отверстия для фитиля.

Состояние идеальное.



Hündürlük – 15 sm.

Dəliyin diametri – 2,5-2,7 sm.

Gövdəsinin diametri - 18,5-19 sm.

Oturacağıın diametri – 18 sm.

Height - 15 cm.

Diameter of the hole on the top - 2.5 cm.

Diameter of the body - 18.5 x 19 cm.

Diameter of the bottom - 18 cm.

Высота – 15 см.

Диаметр отверстия на верхней части – 2,5 см.

Диаметр тулова – 18,5 x 19 см.

Диаметр дна – 18 см.

AF 26037

Tapılma yeri: Mingəçevir

Tapılma tarixi: 1948-ci il

Dövrü: IV-IX əsrlər

Tapan arxeoloq: R. Vahidov

Qırmızımtıl gilli və başıkəsik dördbucaqlı piramida şəkilli şamdan. Bütün səthi basma nöqtələrlə və oval dəliklərlə bəzədilmişdir. Saxlanma vəziyyəti yaxşıdır, qismən bərpa edilib.

AF 26037

Place of discovery: Mingechevir

Date of discovery: 1948

Period: IV-IX centuries

Discovered by archaeologist: R. Vaidov

Red-clay candlestick in the form of truncated tetrahedral pyramid the whole surface is surrounded by dot decoration and through oval holes. Condition is good partially restored.

АФ 26037

Место обнаружения: Мингечевир

Дата обнаружения: 1948 год

Период: IV-IX века

Обнаружил археолог: Р. Ваидов

Красноглинянный подсвечник в форме усеченной четырехгранной пирамиды вся поверхность окружена точечным украшением и сквозными овальными отверстиями. Состояние хорошее частично отреставрированное.

Hündürlük – 25,5 sm.

En – 9,5x7,5x3,5 sm.

Gövdənin yuxarı hissəsindəki dəliyin diametri – 6,5x4 sm.

Gövdənin aşağı hissəsindəki dəliyin diametri – 5,5x3,8 sm.

Üstdəki dəliyin diametri – 3,5 sm.

Oturacaqdakı dəliyin diametri – 5,5 sm.

Height - 25,5 cm.

Width - 9.5x7.5x3.5 cm.

Diameter of the hole on the upper part of the body - 6.5x4 cm.

Diameter of the hole on the lower part of the torso - 5,5x3,8 cm.

Diameter of the hole on the top - 3,5 cm.

The diameter of the hole on the bottom is – 5.5 cm.

Высота – 25,5 см.

Ширина – 9,5x7,5x3,5 см.

Диаметр отверстия на верхней части тулова – 6,5x4 см.

Диаметр отверстия на нижней части тулова – 5,5x3,8 см.

Диаметр отверстия на верхней части – 3,5 см.

Диаметр отверстия на дне – 5,5 см.



AF 23865

Tapılma yeri: Mingəçevir

Tapılma tarixi: 1948-ci il

Dövrü: IV-XI əsrlər

Tapan arxeoloq: Q. Aslanov

Tunc və ya dəmirdən nestorian tipli xaç tökmək üçün daş qəlib. Saxlanma vəziyyəti yaxşıdır.

AF 23865

Place of discovery: Mingechevir

Date of discovery: 1948

Period: IV-XI centuries

Discovered by archaeologist: G. Aslanov

Stone mould for casting a Nestorian type of cross made of bronze or iron.

Condition is good.

АФ 23865

Место обнаружения: Мингечевир

Дата обнаружения: 1948 год

Период: IV-XI века

Обнаружил археолог: Г. Асланов

Каменная форма для отливки несторианского типа креста из бронзы или железа. Состояние хорошее.



Hündürlük – 14,5 sm.

En – 13,5 sm.

Qalınlıq – 5,5 sm.

Height - 14.5 cm.

Width - 13.5 cm.

Thickness - 5.5 cm.

Высота – 14,5 см.

Ширина – 13,5 см.

Толщина – 5,5 см.

AF 230671

Tapılma yeri: Mingəçevir
 Tapılma tarixi: 1948-1952-ci illər
 Dövrü: I-VI əsrlər
 Tapan arxeoloq: R.Vahidov

Gili yaxşı bişirilmiş iki qulplu, orta ağızlı, yastı oturacaqlı açıq boz rəngdə olan matra. Gövdəsinə ayıra ilə latın tipli xaçın birləşməsinə ehtiva edən xristian xaçı-anker yapılıb. Bu cür xaç iman və ümidi rəmzləşdirir və əsasən xatirə simvolu kimi istifadə olunur. Saxlanma vəziyyəti yaxşıdır, qismən bərpa olunub.

AF 23671

Place of discovery: Mingechevir
 Date of discovery: 1948-1952
 Period: I-VI centuries
 Discovered by archaeologist: R. Vaidov

Light grey matra clay of good firing colour with two handles on the body with a middle neck with a hole and a flat bottom. On the tulov is applied Christian cross-anker is a combination of the Latin type of cross with a crescent moon. This type of cross symbolises faith and hope and is often used as a memorial symbol. Condition is good partially restored.

АФ 23671

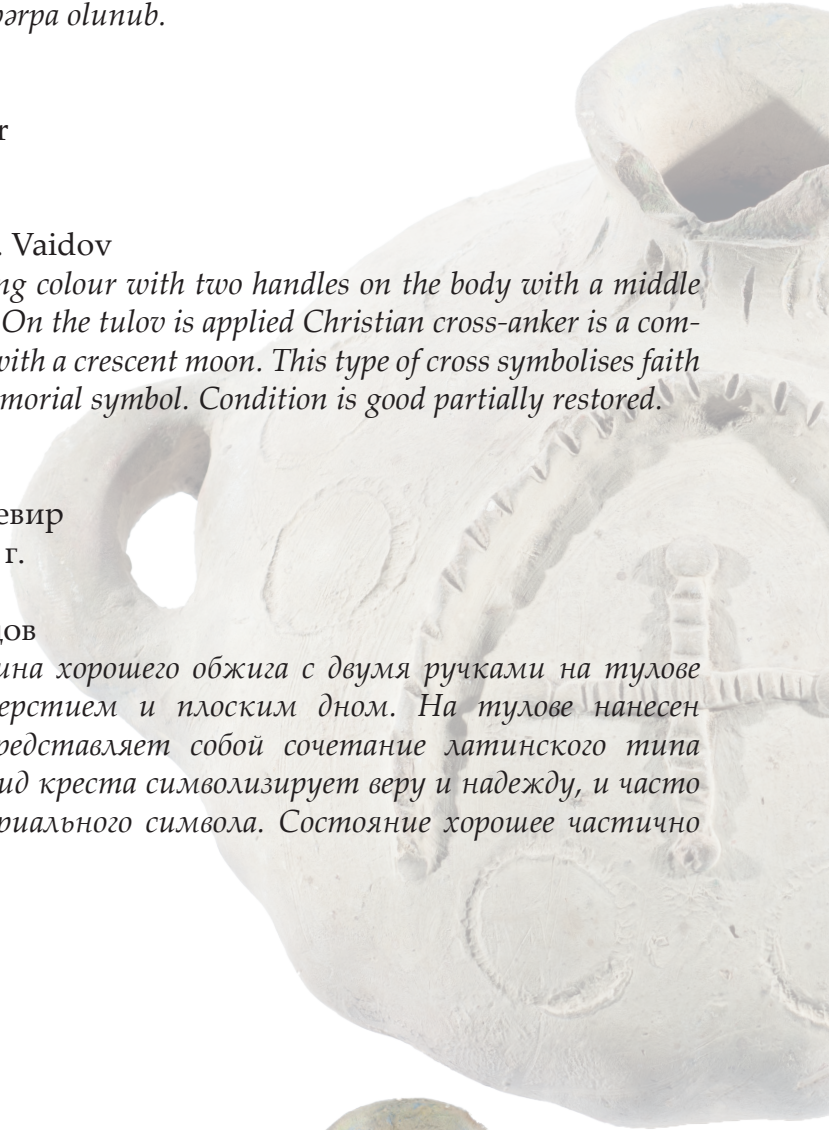
Место обнаружения: Мингечевир
 Дата обнаружения: 1948-1952 г.
 Период: I-VI века
 Обнаружил археолог: Р. Ваидов

Светло-серого цвета матра глина хорошего обжига с двумя ручками на тулове со средним горловинным отверстием и плоским дном. На тулове нанесен христианский крест-анкер представляет собой сочетание латинского типа креста с полумесяцем. Этот вид креста символизирует веру и надежду, и часто используется в качестве мемориального символа. Состояние хорошее частично отреставрированное.

Hündürlük – 8.3 sm.
 Gövdənin diametri – 12.3 sm.
 Boğazın ölçüsü – 3.4 sm.
 Boğazın diametri – 4 sm.
 Oturacağın diametri – 8.3 sm.

Height - 8.3 cm.
 Body diameter - 12.3 cm.
 Neck size - 3.4 cm.
 Diameter of the neck - 4 cm.
 Bottom diameter - 8.3 cm.

Высота – 8,3 см.
 Диаметр тулова – 12,3 см.
 Размер горловины – 3,4 см.
 Диаметр горловины – 4,2 см.
 Диаметр дна – 8,3 см.



AF 15811

Tapılma yeri: Mingəçevir

Tapılma tarixi: 1948-ci il

Dövrü: V-VIII əsrlər

Tapan arxeoloq: R. Vahidov

Qalın divarlı, açıq qırmızı rəngli gildən hazırlanmış və yaxşı bişirilmiş, başkəsik dörd-bucaqlı piramida formasında şamdan parçası. Üzərində alban yazısı yazılmışdır. Saxlanma vəziyyəti tam deyil.

AF 15811

Place of discovery: Mingechevir

Date of discovery: 1948

Period: V-VIII centuries

Discovered by archaeologist: R. Vaidov

A fragment of a candlestick in the form of a truncated tetrahedral pyramid, made of thick-walled clay of light red colour, well-fired. On which the Albanian text is inscribed. Condition of part of the fragment

АФ 15811

Место обнаружения: Мингечевир

Дата обнаружения: 1948 год

Период: V-VIII века

Обнаружил археолог: Р. Ваидов

Фрагмент подсвечника в форме усеченной четырехгранной пирамиды, изготовленного из толстостенной глины светло-красного цвета, имеющий хороший обжиг. На котором начертан албанский текст. Состояние часть фрагмента.

Uzunluq – 15,3 sm.

Qalınlıq – 4,2 x 4 sm.

Length - 15.3 cm.

Thickness - 4.2 x 4 cm.

Длина – 15,3 см.

Толщина – 4,2 x 4 см.



AF 24331

Tapılma yeri: Mingəçevir

Tapılma tarixi: 1948-ci il

Dövrü: VI-VII əsrlər

Tapan arxeoloq: R. Vahidov

Alban (Qafqaz) yazısı olan və arxeoloq R. Vaidov tərəfindən VI-VII əsrlərə aid edilmiş bu daş kapitel 1948-ci ildə Mingəçevirdə Sudağılan məbədinin ərazisində aşkar edilmişdi. Dördüzlü formalı bu kapitellin bir tərəfində stilizə edilmiş ağacın – aşağıya doğru qalınlaşan gövdəsi yuxarıda zanbaq çiçəyini xatırladan üç ləçəkli palmet ilə bitən ağacın iki tərəfində bir-birinə doğru yönəlmiş iki tovuz quşu təsvir olunub. Tovuz quşları “hökmdar lentləri” ilə də bəzədilmişdir. Kapitellin karnizi boyunca alban qrafikası ilə yazılar həkk edilmiş və bu yazılar kapitellin bütün dörd tərəfində davam edir. Görünür, bu kapitell qurbangah xaçının əsası kimi xidmət etmişdir. Saxlanma vəziyyəti yaxşıdır qismən bərpa olunub.

AF 24331

Place of discovery: Mingechevir

Date of discovery: 1948

Period: VI-VII centuries

Discovered by archaeologist: R. Vaidov

A stone capitol with an Albanian (Caucasian) inscription, discovered in 1948 on the territory of a temple in Sudagylan, near Mingechevir, and dated by archaeologist R. Vaidov to the VI-VII centuries. On one of the sides of this quadrangular capitals two peacocks facing each other are carved on the sides of a stylised tree: the trunk, thickened downwards, ends at the top with a three-petalled palmette resembling a lily flower. The peacocks here are also decorated with 'regal ribbons'. Along the cornice of the capitals stretches, wrapping around it from all four sides with Albanian graphics. This capitelle apparently served as a base for the altar cross. Condition is good partially restored.

АФ 24331

Место обнаружения: Мингечевир

Дата обнаружения: 1948 год

Период: VI-VII века

Обнаружил археолог: Р. Ваидов

Каменный капитель с албанской (кавказской) надписью, обнаруженная в 1948 г. на территории храма в Судагылане, у Мингечевира и датируемая археологом Р. Ваидовым VI-VII вв. На одной из сторон этой четырехугольной в плане капители высечены два павлина, обращенные друг к другу, по сторонам стилизованного дерева: утолщенный вниз ствол заканчивается сверху трехлепестковой пальметкой, напоминающей по своим очертаниям цветок лилии. Павлины здесь также украшены «царственными лентами». По карнизу капители тянется, огибая ее со всех четырех сторон с албанской графикой. Данная капители служила, по-видимому, основанием для алтарного креста. Состояние хорошее частично отреставрированное.



Hündürlük – 40,5 sm.
Yuxarı hissəsinin ölçüləri – 78x69 sm.
Karnizin hündürlüyü – 8,5 sm.

The height is 40.5 cm.
The dimensions of its upper part are 78x69 cm.
Height of the cornice - 8,5 cm.

Высота – 40,5 см.
Размеры верхней части – 78x69 см.
Высота карниза – 8,5 см.

AF 15812

Tapılma yeri: Mingəçevir

Tapılma tarixi: 1950-ci il

Dövrü: V-VIII əsrlər

Tapan arxeoloq: R. Vahidov

Şamdan kəsilmiş, dörd tərəfli piramida formasında hazırlanmış və açıq-qırmızı rəngdə gildən keyfiyyətli bişirilərək düzəldilmişdir. Üst hissəsində fitil üçün dairəvi bir deşik var. Şamdanın üzərinə alban dilində yazı həkk olunmuşdur. Saxlanma vəziyyəti qeyri-qənaətbəxşdir.

AF 15812

Place of discovery: Mingechevir

Date of discovery: 1950

Period: V-VIII centuries

Discovered by archaeologist: R. Vaidov

A fragment of the upper part of the candlestick is in the form of a truncated tetrahedral pyramid and is made of light red clay of favourable firing colour. There is a round hole for a wick on the upper part. The entire candlestick is inscribed in Albanian. The condition is unsatisfactory.

АФ 15812

Место обнаружения: Мингечевир

Дата обнаружения: 1950 год

Период: V-VIII века

Обнаружил археолог: Р. Ваидов

Фрагмент верхней части подсвечника в форме усеченной четырехгранной пирамиды изготовлен из светло-красной глины благоприятного цвета обжига. На верхней части имеется круглое отверстие для фитиля. На весь подсвечник нанесена надпись на албанском языке. Состояние неудовлетворительное.



Hündürlük – 11 sm.

En – 6 sm.

Şamdanın yuxarı hissəsinin diametri – 3 sm.

Şamdanın aşağı hissəsinin diametri – 2 sm.

**AF 23851**

Tapılma yeri: Mingəçevir

Tapılma tarixi: 1952-ci il

Dövrü: IV-IX əsrlər

Tapan arxeoloq: R. Vahidov

Üzərinə nestorian xaçı təsviri həkk edilmiş dördücaqlı və gili boz rəngli olan şamdan. Şamdanın dörd tərəfinə də həndəsi naxışlar həkk edilib. Saxlanma vəziyyəti yaxşıdır, qismən bərpa olunub.

AF 23851

Place of discovery: Mingechevir

Date of discovery: 1952

Period: IV-IX centuries

Discovered by archaeologist: R. Vaidov

Nestorian stamped cross on a grey clay four-rimmed candlestick. On all the four sides of the candlestick is also applied ornamentation of geometric figures. Condition is good partially restored.

АФ 23851

Место обнаружения: Мингечевир

Дата обнаружения: 1952 год

Период: IV-IX века

Обнаружил археолог: Р. Ваидов

Несторианский штампованный крест на сероглиняном, четырехгранном подсвечнике. На всех четырех сторонах подсвечника также нанесен орнамент из геометрических фигур. Состояние хорошее частично отреставрированное.

Hündürlük – 31 sm.

En – 9,8x9,5x7,5 sm.

Gövdənin yuxarısındakı dəliyin diametri – 4x4,5 sm.

Gövdənin aşağısındakı dəliyin diametri – 7x7 sm.

Yuxarı hissənin eni – 7 sm.

Oturacağıın eni – 9,5 sm.

Height - 31 cm.

Width - 9.8x9.5x7.5 cm.

Diameter of the hole on the upper part of the body - 4x4.5 cm.

Diameter of the hole on the lower part of the torso - 7x7 cm.

Width at the top - 7 cm.

The width on the bottom is 9,5 cm.

Высота – 31 см.

Ширина – 9,8x9,5x7,5 см.

Диаметр отверстия на верхней части тулова – 4x4,5 см.

Диаметр отверстия на нижней части тулова – 7x7 см.

Ширина на верхней части – 7 см.

Ширина дна – 9,5 см.

AF 15809

Tapılma yeri: Mingəçevir

Tapılma tarixi: 1950-ci il

Dövrü: V-VIII əsrlər

Tapan arxeoloq: R. Vahidov

Şamdan dördkünc piramida formasında yaxşı bişirilmə xüsusiyyətinə malik qırmızımtıl gildən hazırlanmışdır. Şamdanın bütün səthinə alban dilində yazılar həkk edilmişdi. Bundan əlavə üst hissəsində fitil yerləşdirilməsi üçün dairəvi bir dəlik mövcuddur. Saxlanma vəziyyəti qeyri-qənaətbəxşdir.

AF 15809

Place of discovery: Mingechevir

Date of discovery: 1950

Period: V-VIII centuries

Discovered by archaeologist: R. Vaidov

A fragment of the upper part of the candlestick in the form of a truncated tetrahedral pyramid is made of light red clay with favourable firing properties. The entire candlestick is inscribed in Albanian. In addition, in the upper part of the object there is a round hole intended for placing a wick. The condition is unsatisfactory.

АФ 15809

Место обнаружения: Мингечевир

Дата обнаружения: 1950 год

Период: V-VIII века

Обнаружил археолог: Р. Ваидов

Фрагмент верхней части подсвечника в форме усеченной четырехгранной пирамиды изготовлен из светло-красной глины с благоприятными свойствами обжига. На весь подсвечник нанесена надпись на албанском языке. Кроме того, в верхней части предмета имеется круглое отверстие, предназначенное для размещения фитиля. Состояние неудовлетворительное.

Hündürlük – 8 sm.

En – 5 x 3,3 sm.

Şamdanın yuxarı hissəsinin diametri – 2,3 sm.

Şamdanın aşağı hissəsinin diametri – 1,2 sm.

Height - 8 cm.

Width - 5 x 3.3 cm.

Diameter of the upper part of the candlestick - 2.3 cm.

Diameter of the bottom part of the candlestick - 1,2 cm.

Высота – 8 см.

Ширина – 5 x 3,3 см.

Диаметр верхней части подсвечника – 2,3 см.

Диаметр нижней части подсвечника – 1,2 см.



AF 26036

Tapılma yeri: Mingəçevir

Tapılma tarixi: 1947-ci il

Dövrü: IV-VIII əsrlər

Tapan arxeoloq: Q. Aslanov

Şamdan qırmızı gildən başıkəsik, dördkünc piramida formasında hazırlanmışdır. Üst hissəsində dörd düyməyə bənzər elementlər mövcuddur. Divarlarından birində Albano-Udin xaçının basma təsviri verilmişdir. Şamdanın əsası düz və yastı formadadır. Saxlanma vəziyyəti yaxşıdır.

AF 26036

Place of discovery: Mingechevir

Date of discovery: 1947

Period: IV-VIII centuries

Discovered by archaeologist: G. Aslanov

The red clay candlestick is made in the form of a truncated tetrahedral pyramid with four buttons on the upper part of the candlestick cut. On one of the sides of the candlestick wall there is an image in the form of an impressed Alban-Udin cross. The base of the candlestick has a flat configuration. Condition is good.

АФ 26036

Место обнаружения: Мингечевир

Дата обнаружения: 1947 год

Период: IV-VIII века

Обнаружил археолог: Г. Асланов

Красноглиняный подсвечник выполнен в форме усеченной четырехгранной пирамиды, на верхней части которой расположены четыре пуговками на верхней части подсвечника срезе. На одной из сторон стенки подсвечника имеется изображение в виде вдавленного Албано-удинского креста. Основание подсвечника имеет плоскую конфигурацию. Состояние хорошее.

Hündürlük- 22 sm.

Yuxarı hissənin eni – 5 sm.

Aşağı hissənin eni – 7 sm.

Dəliyin yuxarı hissəsinin diametri – 2,5x3 sm.

Düyməciklərin diametri – 1,2x1,3 sm.

Height - 22 cm.

Width of the upper part - 5 cm.

Width of the bottom part - 7 cm.

Diameter of the upper part of the hole - 2.5 x 3 cm.

Diameter of the buttons - 1.2 x 1.3 cm.

Высота – 22 см.

Ширина верхней части – 5 см.

Ширина нижней части – 7 см.

Диаметр верхней части отверстия – 2,5 x 3 см.

Диаметр пуговиц – 1,2 x 1,3 см.



AF 28090

Tapılma yeri: Mingəçevir

Tapılma tarixi: 1952-ci il

Dövrü: V-VIII əsrlər

Tapan arxeoloq: R. Vahidov

Şamdan silindrik formaya malik olub, beş pillədən ibarətdir. Yüksək keyfiyyətli bişmə xüsusiyyətlərinə malik qırmızı gildən hazırlanmışdır. Bundan əlavə üst hissəsində fitil üçün dairəvi bir dəlik mövcuddur. Şamdanın əsası düz və yastı formadadır. Saxlanma vəziyyəti yaxşıdır.

AF 28090

Place of discovery: Mingechevir

Date of discovery: 1952

Period: V-VIII centuries

Discovered by archaeologist: R. Vaidov

The candlestick has a cylindrical shape and consists of five steps. It is made of red clay, which has favourable firing properties.

In addition, there is a round hole for the wick at the top of the base of the candlestick. The base of the candlestick has a flat configuration. Condition is good

АФ 28090

Место обнаружения: Мингечевир

Дата обнаружения: 1952 год

Период: V-VIII века

Обнаружил археолог: Р. Ваидов

Подсвечник имеет цилиндрическую форму и состоит из пяти ступеней. Он изготовлен из красной глины, которая обладает благоприятными свойствами при обжиге.

Кроме того, в верхней части основания подсвечника имеется круглое отверстие для фитиля. Основание подсвечника имеет плоскую конфигурацию. Состояние хорошее.



Hündürlük- 18 sm.

Yuxarı hissənin eni – 7 sm.

Aşağı hissənin eni – 6,5 sm.

Dəliyin yuxarı hissəsinin diametri – 2,5 sm.

Beş pillənin hündürlüyü: ən aşağı – 3,3 sm., ikinci pillə – 3,5 sm., üçüncü pillə – 3 sm., dördüncü pillə – 3,5 sm., beşinci, ən yuxarı pillə – 4,5 sm.

Height - 18 cm.

Width of the upper part - 7 cm.

Width of the bottom part - 6.5 cm.

Diameter of the upper part of the hole - 2.5 cm.

Height of five steps: the lowest - 3,3 cm, the second - 3,5 cm, the third step - 3 cm, the fourth step - 3,5 cm, the fifth topmost step - 4,5 cm.

Высота- 18 см.

Ширина верхней части – 7 см.

Ширина нижней части – 6,5 см.

Диаметр верхней части отверстия – 2,5 см.

Высота пяти ступенек: самая нижнее – 3,3 см., вторая – 3,5 см., третья ступенька – 3 см., четвертая ступенька – 3,5 см., пятая самая верхняя ступенька – 4,5 см.



AF 28093

Tapılma yeri: Mingəçevir

Tapılma tarixi: 1950-ci il

Dövrü: IV-IX əsrlər

Tapan arxeoloq: R. Vahidov

Fraqment boz gilli və dördbucaqlı şamdana məxsus olub, üzərində nestorian xaçı həkk edilib. Həmçinin şamdanın dörd tərəfi həndəsi fiqurlardan ibarət naxışlarla bəzədilib. Saxlanma vəziyyəti sınıqdır, yuxarı hissəsi yoxdur.

AF 28093

Place of discovery: Mingechevir

Date of discovery: 1950

Period: IV-IX centuries

Discovered by archaeologist: R. Vaidov

Fragment of the lower part with the image of the Nestorian type of cross on a grey clay four-rimmed candlestick. On all four sides of the candlestick there is also an ornament of geometric figures. The condition is broken, the upper part is missing.

АФ 28093

Место обнаружения: Мингечевир

Дата обнаружения: 1950 год

Период: IV-IX века

Обнаружил археолог: Р. Ваидов

Фрагмент нижней части с изображением несторианского типа креста выполненным на сероглиняном, четырехгранном подсвечнике. На всех четырех сторонах подсвечника также нанесен орнамент из геометрических фигур. Состояние сломанное, верхняя часть отсутствует.

Hündürlüyü - 17,5 sm.

Eni - 9,8 x 9,5 x 7,5 sm.

Gövdəsinin yuxarı hissəsindəki dəliyin diametri 2 sm-dir.

Üst hissədəki eni 8 sm - dir.

Xaç şəklində dörd üçbucaqlı formalı naxışların ölçüləri 3 x 3,5 x 4,5 sm-dir.

Gövdəsinin eni 8,5 sm - dir.

Oturacağıının eni-9,5 sm.

Height - 17,5 cm.

Width - 9.8x9.5x7.5 cm.

Diameter of the hole on the top of the body - 2 cm.

Width at the top - 8 cm.

Dimensions of all four triangularly shaped forms in the form of a cross - 3x3,5x4,5 cm.

The width of the tulov - 8,5 cm.

Width of the bottom - 9.5 cm.

Высота - 17,5 см.

Ширина - 9,8x9,5x7,5 см.

Диаметр отверстия на верхней части тулова - 2 см.

Ширина на верхней части - 8 см.

Размеры всех четырех треугольно образных форм виде креста - 3x3,5x4,5 см.

Ширина тулова - 8,5 см.

Ширина дна - 9,5 см.



AF 15813

Tapılma yeri: Mingəçevir

Tapılma tarixi: 1948-ci il

Dövrü: V-VIII əsrlər

Tapan arxeoloq: Q. Aslanov

Qırmızı gildən yaxşı bişmiş iri qabın ağız kənarının fragmenti. Üzərində alban dilində yazısı var. Saxsı fragmentinin saxlanma vəziyyəti qırıqdır.

AF 15813

Place of discovery: Mingechevir

Date of discovery: 1948

Period: V- VIII centuries

Discovered by archaeologist: G. Aslanov

Fragment of the upper part of the rim of the edge of a well-fired large red clay vessel. It has an inscription in Albanian language. The condition of the ceramic fragment is broken.

АФ 15813

Место обнаружения: Мингечевир

Дата обнаружения: 1948 год

Период: V- VIII века

Обнаружил археолог: Г. Асланов

Фрагмент верхней части ободка края хорошо обожженного крупного сосуда из красной глины. На нем имеется надпись на албанском языке. Состояние фрагмента керамики сломанное.



Hündürlük - 7 sm.

Eni - 18 sm.

Küpün boğazının yuxarı hissəsinin qalınlığı 4 x 3 x 2 sm-dir.

Height - 7 cm.

Width - 18 cm.

Thickness of the top of the jug neck - 4 x 3 x 2cm.

Высота – 7 см.

Ширина – 18 см.

Толщина верхней части горловины кувшина – 4 x 3 x 2 см.

AF 15814

Tapılma yeri: Mingəçevir

Tapılma tarixi: 1949-cu il

Dövrü: V-VIII əsrlər

Tapan arxeoloq: Q. Aslanov

Qırmızı gildən hazırlanmış böyük küpün fraqmenti. Üzərində alban dilində yazı mövcuddur. Saxsı fraqmentinin saxlanma vəziyyəti qırıqdır.

AF 15814

Place of discovery: Mingechevir

Date of discovery: 1949

Period: V- VIII centuries

Discovered by archaeologist: G. Aslanov

Red clay piece from a large jug with an Albanian inscription on the surface. The condition of the ceramic fragment is broken.

АФ 15814

Место обнаружения: Мингечевир

Дата обнаружения: 1949 год

Период: V- VIII века

Обнаружил археолог: Г. Асланов

Красноглиняный кусок из большого кувшина на поверхности имеется албанская надпись. Состояние фрагмента керамики сломанное.



Hündürlük – 11 x 8 sm.

En – 12,5 sm.

Qalınlıq – 2,5 x 2sm.

Height - 11 x 8 cm.

Width - 12.5cm.

Thickness - 2.5 x 2 cm.

Высота – 11 x 8 см.

Ширина – 12,5 см.

Толщина – 2,5 x 2см.

AF 15815

Tapılma yeri: Mingəçevir

Tapılma tarixi: 1952-ci il

Dövrü: V-VIII əsrlər

Tapan arxeoloq: Q. İone

Şamdan dördkünc başıkəsik piramida formasında olub, açıq-qırmızı gildən hazırlanmışdır və yaxşı bişirmə xüsusiyyətlərinə malikdir. Şamdanın bir kənarına alban dilində yazı həkk edilib. Bundan əlavə, yuxarı hissəsində fitilin his izləri olan dairəvi bir dəlik yerləşir. Şamdanın oturacağı düz konfigurasiyaya malikdir. Saxlanma vəziyyəti yaxşıdır.

AF 15815

Place of discovery: Mingechevir

Date of discovery: 1952

Period: V- VIII centuries

Discovered by archaeologist: G. Ione.

The candlestick is in the form of a truncated tetrahedral pyramid and is made of light red clay with favourable firing properties. There is an inscription in Albanian on one edge of the wall of the candlestick. In addition, on the upper part there is a round hole with traces of soot of the wick. The base of the candlestick has a flat configuration. Condition is good.

АФ 15815

Место обнаружения: Мингечевир

Дата обнаружения: 1952 год

Период: V- VIII века

Обнаружил археолог: Г. Ионе

Подсвечник в форме усеченной четырехгранной пирамиды изготовлен из светло-красной глины с благоприятными свойствами обжига. На одном крае стенки подсвечника нанесена надпись на албанском языке. Кроме того, на верхней части имеется круглое отверстие со следами копоти фитиля. Само основание подсвечника имеет плоскую конфигурацию. Состояние хорошее.

Hündürlük – 18 sm.

Oturacağıın eni– 11 sm.

Yuxarı hissənin eni – 7 sm.

Yuxarı hissənin diametri – 3,5 sm.

Oturacağıın aşağı hissəsinin diametri – 4 sm.

Dəliyin dərinliyi – 13 sm.

Height - 18 cm.

Bottom width - 11 cm.

Top width - 7 cm.

Diameter at the top - 3.5 cm.

Diameter at the bottom of the bottom - 4 cm.

Hole depth - 13cm.

Высота – 18 см.

Ширина дна – 11 см.

Ширина верхней части – 7 см.

Диаметр верхней части – 3,5 см.

Диаметр на нижней части дна – 4 см.

Глубина отверстия – 13 см.



AF 15810

Tapılma yeri: Mingəçevir

Tapılma tarixi: 1948-ci il

Dövrü: V-VIII əsrlər

Tapan arxeoloq: R. Vahidov

Qırmızı gildən hazırlanmış küpün fraqmenti. Fraqmentin üzərində alban dilində yazı mövcuddur. Saxsı fraqmentinin saxlanma vəziyyəti qırıqdır.

AF 15810

Place of discovery: Mingechevir

Date of discovery: 1948

Period: V- VIII centuries

Discovered by archaeologist: R. Vaidov

Fragment of a red clay jug with an inscription in Albanian. The condition of the fragment of pottery is broken

АФ 15810

Место обнаружения: Мингечевир

Дата обнаружения: 1948 год

Период: V- VIII века

Обнаружил археолог: Р. Ваидов

Фрагмент кувшина из красной глины с надписью на албанском языке. Состояние фрагмента керамики сломанное.



Hündürlük – 10 sm.

En – 9,5 sm.

Qalınlıq – 2,5 x 1sm.

Height - 10 cm.

Width - 9.5cm.

Thickness - 2.5 x 1cm.

Высота – 10 см.

Ширина – 9,5 см.

Толщина – 2,5 x 1см.

AF 27088

Tapılma yeri: Mingəçevir

Tapılma tarixi: 1953-cü il

Dövrü: IV-VIII əsrlər

Tapan arxeoloq: R. Vahidov

Dolça oval oturacaqlı və tayqulp olmaqla qırmızı gildən hazırlanmışdır. Onun yuxarı hissəsində, çiçək ləçəyi formasındaki ağız hissəsinin kənarında iki yapma düyməcik var. Qulpla boğaz arasındakı yerləşən hissəsində səhtboyu nöqtəli xətt müşahidə olunur. Gövdə üzərində isə günəş təsvirində Albano-Udin xaçı əks olunmuşdur. Saxlanma vəziyyəti tam deyil, ağız kənarı qırılmışdır.

AF 27088

Place of discovery: Mingechevir

Date of discovery: 1953

Period: IV- VIII centuries

Discovered by archaeologist: R. Vaidov

Red clay jug with an oval bottom with one handle, on the upper part of the jug there are two button moulds on the edge of the fragment of the neck of the petal-type corolla, there is also a circular dotted line around the perimeter of the neck between the handle and the neck, and on the body itself is depicted - Alban-Udin cross in the form of the image of the sun. Condition is incomplete the upper part of the rim edge of the neckband is broken.

АФ 27088

Место обнаружения: Мингечевир

Дата обнаружения: 1953 год

Период: IV- VIII века

Обнаружил археолог: Р. Ваидов

Кувшин из красной глины овальным дном с одной ручкой, на верхней части кувшина имеются два пуговичных слепка по краю фрагмента горлышка венчика лепесткового типа, также имеется круговая точечная линия по всему периметру горлышка между ручкой и горлышком, а на самом тулове изображен - Албано-удинский крест в виде изображения солнца. Состояние неполное верхняя часть края ободка горловины сломанное.

Boğazın hündürlüyü – 8,5 sm.

Ləçək formasında olan boğazın yuxarı hissəsinin diametri – 6 x 4 x 2,5 sm.

Qulpun qalınlığı – 1,5 sm, eni- 2 sm və diametri – 4 x 2 sm.

Gövdənin diametri – 10,5 sm.

Oturacağı diametri – 6,3 sm.

The height of the neck is 8.5 cm.

Diameter of the upper part of the neck mould - 6 x 4 x 2.5 cm.

Handle thickness - 1.5 cm, width 2 cm and handle diameter - 4 x 2 cm.

The diameter of the torso is 10.5cm.

The diameter of the bottom is 6.3cm.

Высота горловины – 8,5 см.

Диаметр верхней части горловины виде лепеска – 6 x 4 x 2,5 см.

Толщина ручки – 1,5 см, ширина 2 см. и диаметр ручки – 4 x 2 см.

Диаметр тулова – 10,5 см.

Диаметр дна – 6,3 см.



AF 28097

Tapılma yeri: Mingəçevir

Tapılma tarixi: 1951-ci il

Dövrü: IV-VIII əsrlər

Tapan arxeoloq: Q. Aslanov

Qırmızı gildən hazırlanmış səciyyəvi bardaqlardan biri quş başını xatırladan, üç laçəkli formaya oxşar ağıza malikdir. Boğaz hissəsinin yaxınlığında iki dənə düyməyə bənzəyən çıxıntı vardır ki, bunlar gözləri xatırladır. Bardağın gövdəsi kürəvari olub, orta ölçülü oval oturacağı və bir tərəfdən boğazın yuxarı kənarına, digər tərəfdən isə gövdəyə bərkidilmiş lentabənzər qulpu var. Gövdənin yuxarı hissəsində çevrə boyunca yerləşdirilmiş şaquli xətlərdən ibarət sıra təsvir edilmişdir. Tutacağıın səthi lentabənzər forma malikdir və üzərində ortada iki böyük və ucunda bir kiçik xətdən ibarət xaç təsvir olunmuşdur. Bu cür xaç, "müqəddəs xaç" kimi tanınır və xristian inancının simvolu olaraq xristian məbədləri üçün vacib atribut hesab olunur. Bardağ üzərində xaç təsvirinin mövcudluğu, bu cür xaçların adətən İncilin yaxınlığında, mehrabın üstündə yerləşdirildiyini ehtimal etməyə əsas verir. Bu əşya kilsə ayinlərinin icrası üçün istifadə olunurdu. Gövdənin bir hissəsi isə bərpa edilmişdir.

AF 28097

Place of discovery: Mingechevir

Date of discovery: 1951

Period: IV- VIII centuries

Discovered by archaeologist: G. Aslanov

One of the characteristic red clay jugs has a three-petalled corolla resembling a bird's head with two moulded buttons resembling eyes. The jug has a spherical body with a medium-sized oval bottom and one ribbon-shaped handle attached to the upper edge of the neck on one side, while the lower part of the handle is attached to the body. The top of the tulle shows a series of vertical lines girdling the perimeter of the circle. The surface of the handle is ribbon-shaped and shows a cross with two medium lines and one small line at the end. Such a cross, known as a naprestolnyy, is a symbol of Christian faith and a necessary accessory of the Christian temple. The image of the cross on the jug suggests that such crosses were usually placed on the altar throne in close proximity to the Gospel. This item was used for church services. The condition of part of the tulov is restored.

АФ 28097

Место обнаружения: Мингечевир

Дата обнаружения: 1951 год

Период: IV- VIII века

Обнаружил археолог: Г. Асланов

Один из характерных кувшинов из красной глины имеет форму трехлепесткового венчика, напоминающего голову птицы, с двумя на лепными пуговками, похожими на глаза. Кувшин имеет шарообразное тулово с овального среднего размера дном и одной лентообразной ручкой, прикрепленной с одной стороны к верхнему краю горлышка, а нижняя часть ручки прикреплена к тулову. На верхней части тулова изображен ряд вертикальных линий, опоясывающих периметр круга. Поверхность ручки имеет лентообразную форму на котором изображен крест с двумя средними и одной маленькой линиями на конце. Такой крест, известный как напестольный, является символом христианской веры и необходимой принадлежностью христианского храма. Изображение креста на кувшине позволяет предположить, что такие кресты обычно располагались на алтарном престоле в непосредственной близости от Евангелия. Этот предмет использовался для проведения церковных служб. Состояние часть тулова отреставрирована.



Hündürlük - 16 sm.

Ləçək şəklində olan ağızın diametri – 6,5 x 6,5 x 2,5 sm.

Boğazın hündürlüyü – 3,5 sm.

Qulpun qalınlığı – 1 x 1,5 sm və diametri – 3,5 sm.

Gövdənin diametri – 13,7 sm.

Oturacağın diametri – 8,5 sm.

Height - 16 cm.

Diameter of the upper part of the neck mould – 6,5 x 6,5 x 2,5 cm.

Height of the neck – 3,5 cm.

Handle thickness - 1 x 1,5 cm and handle diameter – 3,5 cm.

The diameter of the torso is –13,7 cm.

The diameter of the bottom is 8,5 cm.

Высота - 16 см.

Диаметр верхней части горловины виде лепестка – 6,5 x 6,5 x 2,5 см.

Высота горловины – 3,5 см.

Толщина ручки – 1 x 1,5 см и диаметр ручки – 3,5 см.

Диаметр тулова – 13,7 см.

Диаметр дна – 8,5 см.

AF 21461

Tapılma yeri: Xınıslı (Şamaxı)

Tapılma tarixi: məlum deyil

Dövrü: VI-IX əsrlər

Tapan arxeoloq: C.Xəlilov

Gildən hazırlanmış bu unikal küp oval formaya, dodaqlı geniş ağıza və kürəvi enli gövdəyə malikdir. olan bu unikal üçqulplü küp gildən hazırlanmış qədim Xınıslı (Şamaxı) şəhərində aşkarlanmışdır. Küpün üzərində qırmızı oxra ilə alban əlifbasını xatırladan simvol və rəflər şəkilmişdir. Arxeoloji artefakt Xınıslı (Şamaxı) qədim şəhər yerindən aşkar olunmuşdur. Artefaktın ağız hissəsi bərpa olunmuşdur.

AF 21461

Place of discovery: Khynysly (Shamakha)

Date of discovery:

Period: VI-IX centuries

Discovered by archaeologist: J. Khalilov

A unique clay jug with three oval-shaped handles, a wide neck with a convex rim and a spherical wide body with a number of symbols or letters painted in red ochre, which resemble the Albanian alphabet. The archaeological artefact was discovered in the ancient city of Khynysly (Shamakha). The condition of the upper part of the neck rim edge is restored.

АФ 21461

Место обнаружения: Хыныслы (Шамаха)

Дата обнаружения:

Период: VI- IX века

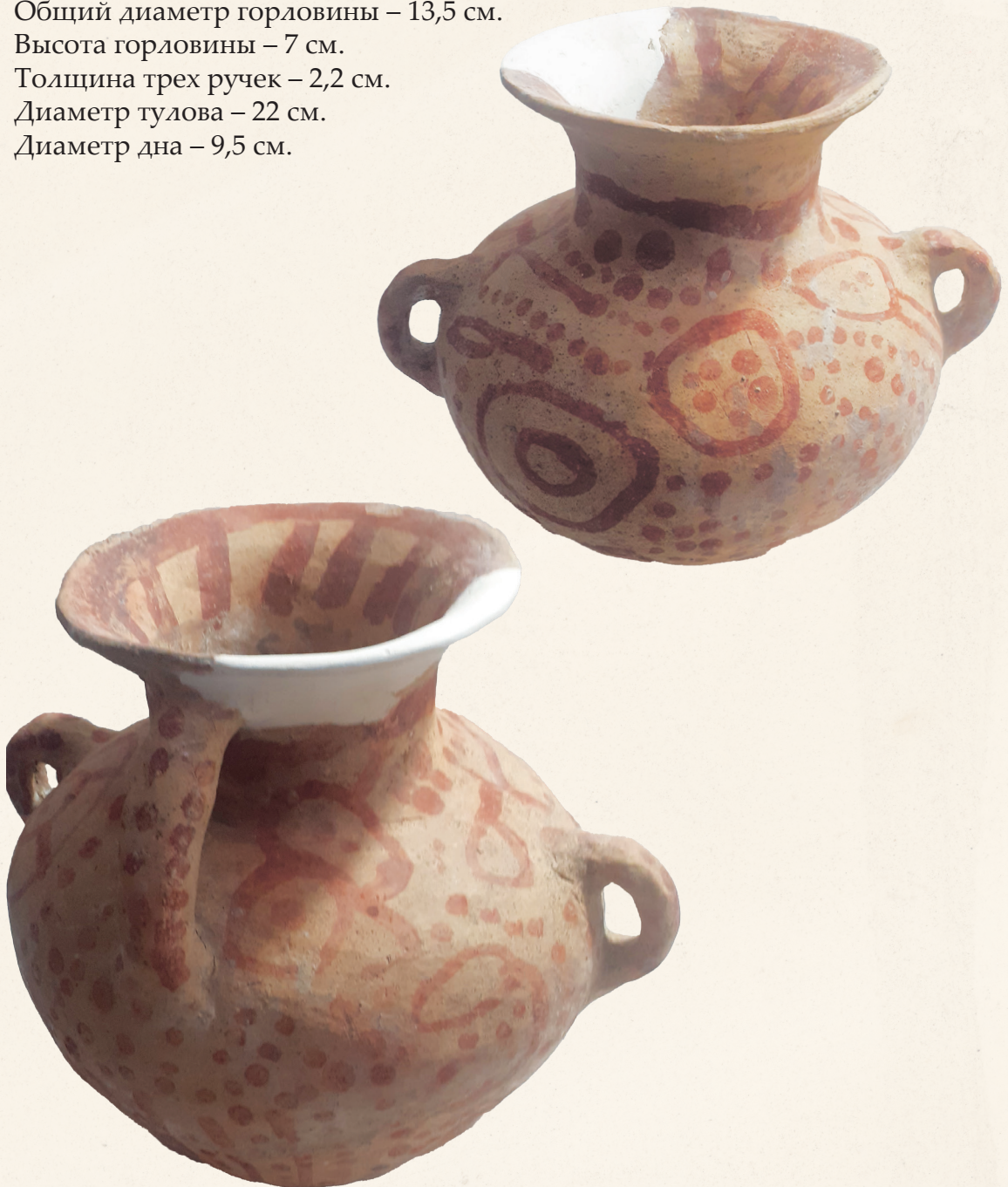
Обнаружил археолог: Дж. Халилов

Уникальный глиняный кувшин с тремя ручками овальной формы, широким горлышком с выпуклым ободком и сферическим широким туловом с рядом символов или букв, нанесенных красной охрой, которые напоминают албанский алфавит. Археологический артефакт был обнаружен в древнем городе Хыныслы (Шамаха). Состояние верхняя часть края ободка горловины отреставрированное.

Hündürlük – 22 sm.
Ağız diametri – 13,5 sm.
Boğazın hündürlüyü – 7 sm.
Üç qulpun qalınlığı – 2,2 sm.
Gövdənin diametri – 22 sm.
Oturacağın diametri – 9,5 sm.

Height - 22 cm.
Overall diameter of the neck – 13,5 cm.
Height of the neck - 7 cm.
The thickness of the three handles is 2,2 cm.
Diameter of the body - 22 cm.
Diameter of the bottom – 9,5 cm.

Высота – 22 см.
Общий диаметр горловины – 13,5 см.
Высота горловины – 7 см.
Толщина трех ручек – 2,2 см.
Диаметр тулова – 22 см.
Диаметр дна – 9,5 см.



AF 28096

Tapılma yeri: Mingəçevir

Tapılma tarixi: 1949-cu il

Dövrü: VI-IX əsrlər

Tapan arxeoloq: R. Vahidov

Küp nazik divarlı, geniş və iri gövdəyə malik olmaqla, qırmızı gildən yaxşı bişirilərək hazırlanmışdır. Onun yan tərəflərində orta ölçülü iki ovalşəkili qulp yerləşir. Qulplar lentvari düz formadadır və yuxarı hissələrində bir neçə yarım-düz oymalı xətlər mövcuddur. Küpün üzərində dəyirmi formada damğa şəkildə möhür vardır. Bu möhürün içərisində iki xətli torvari xaçdan ibarət xaç təsvir edilmişdir. Bu tip xaç "türk-monqol xaçı" adlanır və tenqriçiliyin rəmzi hesab olunur. Küpün saxlanma vəziyyəti tam deyil, ağız kənarının bir hissəsi qırılıb.

AF 28096

Place of discovery: Mingechevir

Date of discovery: 1949

Period: VI-IX centuries

Discovered by archaeologist: R. Vaidov

A red clay thin-walled jug of good firing with a wide and large body has two medium-sized oval handles of ribbon flat form with several semi-straight carved lines in their upper part and a circular branding in the form of a stamp, inside of which a cross with two lines in the form of a lattice cross is depicted. This type of cross is called the Turkic-Mongolian cross, a symbol of Tengrianism. Condition incomplete upper part of the rim edge of the neckband broken.

АФ 28096

Место обнаружения: Мингечевир

Дата обнаружения: 1949 год

Период: VI- IX века

Обнаружил археолог: Р. Ваидов

Красноглиняный тонкостенный кувшин хорошего обжига с широким и большим туловом по краям которого имеет две средних размеров овальные ручки ленточной плоской формы с несколькими полупрямыми резными линиями в верхней их части и круглое клеймо виде штампа, внутри которого изображен крест с двумя линиями в виде решетчатого креста. Этот тип креста называется тюркско-монгольским крестом, символом тенгрианства. Состояние неполное верхняя часть края ободка горловины сломанное.



Hündürlük – 23,5 sm.

Ağzın ümumi diametri – 10 sm.

Boğazın hündürlüyü – 4,5 sm.

İki qulpun qalınlığı – 1,5 x 2,5 sm. Və onların diametri- 3 sm.

Gövdənin diametri – 21,5 sm.

Oturacağıın diametri – 16 sm.

Height - 23.5 cm.

Total diameter of the neck - 10 cm.

The height of the neck is 4.5 cm.

The thickness of the two handles is 1.5 x 2.5 cm and their diameter is 3 cm.

The diameter of the body is 21.5 cm.

The diameter of the bottom is 16 cm.

Высота – 23,5 см.

Общий диаметр горловины – 10 см.

Высота горловины – 4,5 см.

Толщина двух ручек – 1,5 x 2,5 см. и их диаметр 3 см.

Диаметр тулова – 21,5 см.

Диаметр дна – 16 см.

AF 28098

Tapılma yeri: Mingəçevir

Tapılma tarixi: 1949-cu il

Dövrü: IV-VIII əsrlər

Tapan arxeoloq: Q. Aslanov

Qırmızı gildən hazırlanmış bardaq quş başını xatırladan üç novçalı ağıza malikdir. Onun yan tərəflərində quşun gözlərini xatırladan iki yapma düyməciyi mövcuddur. Bardağın gövdəsi kürəşəkilli formaya malik olub, oturacağı yastıdır. Bir tərəfdən ağız kənarına, digər tərəfdən isə gövdəyə yapılmış lentəbənzər bir qulp ilə tamamlanır. Gövdənin yuxarı hissəsi ilə boğazın alt hissəsi arasında, perimetr boyunca naxışdan ibarət bir kəməər vardır. Lentşəkilli qulpun üzərində dairə içərisində xaç işarəsi təsvir olunub. Bu xaç "günəş xaçı" və ya "nurlu xaç" kimi tanınıb, xristian dininin simvollarındandır və xristian məbədləri üçün vacib mənsubiyyətətlərdəndir. Bardaqdakı xaç təsviri belə qablardan adətən məbədlərdə, xüsusilə İncilə yaxın yerləşən mehrabın üzərində istifadə edildiyini güman etməyə imkan verir. Bu əşyanın kilsə mərasimlərinin keçirilməsi üçün istifadə edildiyi ehtimal edilir. Küpün ağız hissəsinin qabaq tərəfi bərpa edilmişdir.

AF 28098

Place of discovery: Mingechevir

Date of discovery: 1949

Period: IV- VIII centuries

Discovered by archaeologist: G. Aslanov

The jug made of red clay has a three-vent shape of a plum, resembling a bird's head, with two moulded buttons resembling the bird's eyes. The jug's tulova is characterised by a spherical shape with a flat bottom with a single ribbon-shaped handle attached on one side to the upper edge of the neck, while the lower part of the handle is attached to the tulova. At the junction between the top of the torso and the bottom of the neck, there is a bundle of all round lines girdling the perimeter of the circle. The surface of the handle is ribbon-shaped with a cross within the circle. This cross, known as the solar or illuminated cross, is a symbol of the Christian faith and a necessary accessory of the Christian temple. The image of the cross on the jug suggests that such crosses were usually placed on the altar throne in close proximity to the gospel. This item was used for church services. The condition of the front part of the neck drain is restored.

АФ 28098

Место обнаружения: Мингечевир

Дата обнаружения: 1949 год

Период: IV- VIII века

Обнаружил археолог: Г. Асланов

Кувшин из красной глины имеет трехвенчиковую форму слива, напоминающего голову птицы, с двумя на лепными пуговками, похожими на глаза птицы. Тулова кувшина характеризует шарообразную форму с плоским дном с одной лентообразной ручкой, прикрепленной с одной стороны к верхнему краю горлышка, а нижняя часть ручки прикреплена к тулову. На стыке между верхней части тулова и нижней части горловины имеется связка по всему окружности линий, опоясывающих периметр круга. Поверхность ручки имеет лентообразную форму на котором изображен крест внутри круга. Данный крест, известный как солнечный или освещенный, является символом христианской веры и необходимой принадлежностью христианского храма. Изображение креста на кувшине позволяет предположить, что такие кресты обычно располагались на алтарном престоле в непосредственной близости от Евангелия. Этот предмет использовался для проведения церковных служб. Состояние передняя часть слива горловины отреставрирована.



Hündürlük - 22 sm.

Ləçəkli ağızın diametri – 11 x 7,8 x 4,5 sm.

Boğazın hündürlüyü – 5,5 sm.

Qulpun qalınlığı – 2,5 sm, eni 3x2 sm və diametri – 4,5 sm.

Gövdənin diametri – 18 sm.

Oturacağın diametri – 13 sm.

Height - 22 cm.

Diameter of the upper part of the neck mould - 11 x 7,8 x 4,5 cm.

Height of the neck - 5,5 cm.

Handle thickness – 2,5 cm, handle width - 3 x 2 cm and handle diameter – 4,5 cm.

The diameter of the body is –18 cm.

The diameter of the bottom is –13 cm.

Высота - 22 см.

Диаметр верхней части горловины виде лепеска – 11 x 7,8 x 4,5 см.

Высота горловины – 5,5 см.

Толщина ручки – 2,5 см, ширина ручки 3x2 см и диаметр ручки – 4,5 см.

Диаметр тулова – 18 см.

Диаметр дна – 13 см.

AF 28095

Tapılma yeri: Mingəçevir

Tapılma tarixi: 1952-ci il

Dövrü: VI-IX əsrlər

Tapan arxeoloq: R. Vahidov

Qab yaxşı yoğrulmuş qırmızı gildən armudşəkilli və düz oturacaqlı formada hazırlanmışdır. Gövdənin çiyin hissəsində iki oval formalı və orta ölçülü iki qulpu var. Qabın boğazı geniş və orta ölçülüdür. Gövdənin yuxarı hissəsində xaç işarəsi çəkilmişdir. Saxlanma vəziyyəti tam deyil: ağızının və boğazının bir hissəsi sınıb.

AF 28095

Place of discovery: Mingechevir

Date of discovery: 1952

Period: VI-IX centuries

Discovered by archaeologist: R. Vaidov

Red clay well-made pear-shaped vessel with a flat bottom and two medium oval handles on the upper part of the body with a medium wide neck. A cross is inscribed on the upper part of the tulov. The condition is incomplete the upper part of the rim edge of the neck is broken.

АФ 28095

Место обнаружения: Мингечевир

Дата обнаружения: 1952 год

Период: VI- IX века

Обнаружил археолог: Р. Ваидов

Красноглиняный хорошо изготовленный грушевидной формы сосуд с плоским дном и двумя средними овальными ручками на верхней части тулова со средней широкой горловиной. На верхней части тулова начертан крест. Состояние неполное верхняя часть края ободка горловины сломанное.

Hündürlük – 26,5 sm.

Boğazın yuxarı hissəsinin diametri – 13 sm.

Boğazın hündürlüyü – 4,5 sm.

Qulpun qalınlığı – 1,5 sm və diametri – 2,5 sm.

Gövdənin diametri – 20 sm.

Oturacaqlı diametri – 12,5 sm.

Height - 26.5 cm.

Diameter of the upper part of the neck - 13 cm.

Height of the neck - 4.5 cm.

Handle thickness - 1.5 cm and handle diameter - 2.5 cm.

The diameter of the body is – 20 cm.

Bottom diameter - 12.5 cm.

Высота – 26,5 см.

Диаметр верхней части горловины – 13 см.

Высота горловины – 4,5 см.

Толщина ручки – 1,5 см и диаметр ручки – 2,5 см.

Диаметр тулова – 20 см.

Диаметр дна – 12,5 см.



Ədəbiyyat siyahısı:

Reference list:

Список литературы:

1. Azərbaycan Tarixi (yeddi cildə). Cild 1, Bakı, 1998.
2. Cəbiyev Q.C. Girdiman tarixi. Bakı, 2010.
3. Əliyev T.V. Alban dövrü xristian məbədləri (Şəki, Oğuz, Ağdaş, Mingəçevir) // Azərbaycan Arxeologiyası və Etnoqrafiyası, № 1, Bakı, 2015.
4. Əliyev T.R. Xristianlığın Simvolu Xaç Alban Mədəni İrsində // Qafqaz Albaniyasının Etno-Mədəni İrsi № 3, Bakı, 2022.
5. Xəlilov M.C. Albaniyanın xristian abidələri (IV–X əsrlər). Bakı, 2011.
6. Məmmədov A.M. Qafqaz Albaniyasının xristian abidələri // Qafqaz Albaniyasının Azərbaycanın və Qafqazın tarixində yeri və rolu Beynəlxalq elmi konfransın əsərləri, Bakı, 2012.
7. Monumenta Palaeographica Medii Aevi. The Caucasian Albanian Palimpsests Of Mt. Sinai Volume I. Edited by Jost G ippert, Wolfgang Schulze, Zaza Aleksibze Jean-Pierre Mahé. Brepols, 2008.
8. Vahidov R.M. Mingəçevirin epigrafik abidələrinin arxeoloji xarakteristikası // Azərbaycan SSR Elmlər Akademiyasının Xəbərləri, № 4. Bakı, 1958.
9. Vahidov R.M. Mingəçevirin III-VIII əsrlərdə (arxeoloji qazıntı materialları əsasında). Bakı, 1961.
10. Алиев И. Г. История Мидии. Баку, 1960.
11. Алиев Кемал. К вопросу о языках на территории Азербайджана. Труды Института истории АН Азербайджанской ССР, т. XIV. Баку, 1960.
12. Алиев Кемал. Кавказская Албания (I в. до н. э. -1 в. я. э.). Баку, 1974.
13. Алышов Н.А. Христианство в Азербайджане. XI-XXI вв. Религии Центральной Азии и Азербайджана. Том IV. Христианство. Самарканд, 2018.
14. Ахундов Д.А. Архитектура древнего и раннесредневекового Азербайджана. Баку, 1986.
15. Ахундов Д.А., Мамедова Г.Г. Христианская культовая архитектура Азербайджана (IV–VII вв.) // Журнал «Маскан» №1, Ташкент, 1992.
16. Бабаев И.А. Города Кавказской Албании в IV в. до н.э.–III в. н.э. Баку, 1990.
17. Барановский П.Д. Памятники в селениях Кум и Лякит. Архитектура Азербайджана эпохи Низами. Москва-Баку, 1947.
18. Ваидов Р.М., Фоменко В.П. Средневековый храм в Мингечауре // Материальная культура Азербайджана. Том II. Баку, 1951.
19. Византийские легенды. Москва, 1994.
20. Гаджиев М.С. Из Истории Создания Кавказско-Албанской Письменности: Некоторые Спорные Моменты // Вестник Института, 2005
21. Геюшев Р.Б. Христианство в Кавказской Албании (по данным археологии и письменных источников). Баку, 1984.
22. Гмыря Л.Б. Страна гуннов у Каспийских ворот. Махачкала, 1995.
23. Гукасян В.Л. Тюркизмы в «Истории Албан» Моисея Утийского. 1971.
24. Гукасян В.Л. Об азербайджанско-удинских языковых взаимоотношениях. «Известия Академия Наук Азербайджанской ССР, серия литературы, языка и искусства», № 3, Баку, 1966.
25. Гукасян В.Л. О новонайденном списке албанского алфавита // Академия наук СССР Академия Наук Азербайджанской ССР Советская тюркология научно-теоретический журнал № 2, март-апрель, Баку, 1971.
26. Гусейнов Р.А. Сирийские источники вв. об Азербайджане. Баку, 1960.
27. Дворник Фрэнсис. Миссии греческой и западной церковью на Востоке в средние века. XIII Международный конгресс исторических наук. М., «Наука», 1970.
28. Игумен Алексей (Никоноров). Епархии Албанской Церкви к VI века. Этнокультурное наследие Кавказской Албании (сборник статей), № 2. Баку, 2021.

- 29.Ишханов Л.Г. Новый памятник архитектуры Кавказской Албании. КСИА, выпуск, 1968.
- 30.Казиев С.М. Новые Археологические находки в Мингечауре // Академия Наук Азербайджанской ССР. Том 4, № 9, 1948.
- 31.Казиев С.М. Албанская надпись в Мингечауре // Доклады Академии наук Азербайджанской ССР. № 9. Баку, 1948.
- 32.Казиев С.М. Альбом кувшинных погребений. Археологические раскопки в Мингечауре. Баку, 1960.
- 33.Касумова С. О Христианстве В Средневековом Азербайджане // Кавказ Глобализация. Том IV, выпуск 3-4, 2010
- 34.Климов Г.А. К состоянию дешифровки агванской (кавказско албанской) письменности // Академия Наук СССР. Институт Языкознания Вопросы Языкознания Журнал, № 3, Издательство «Наука» Москва, 1967.
35. Кузнецов В.А. Христианство на «верном Кавказе до XV в. Владикавказ, 2002.
- 36.Лолуа Р. Проблемы современной албанологии. I. Кавказско-албанский алфавит (критический обзор источников). II. Внутренняя форма кавказско-албанского алфавита, «Удинский сборник: грамматика, лексика, история языка», Москва, 2008.
37. Лолуа Р. Кавказско-албанские штудии, Рига, 2019.
38. Мамедова Г.Г. Зодчество Кавказской Албании. Баку, 2004.
39. Мамедова Г.Г. Культовое зодчество Кавказской Албании. Баку, 1997.
- 40.Мамедова Г. Церковь в селе Киш—«мать албанских церквей» // The History of the Caucasus. The scientific-public almanac. The Caucasus Albanian research center. Issue №1, august 2001. Baku, 2001.
41. Мамедова Ф.Дж. “История албан” Моисея Каланкатуйского как источник по общественному строю раннесредневековой Албании. Баку, 1977.
42. Мамедова Ф.Дж. Христианство в Кавказской Албании / Qafqaz Albaniyasında xristianlıq / Christianity in Caucasus Albania. Баку, 2003, 72 с.
43. Марр Н. Крещение армян, грузин, абхазов и алан святым Григорием. ЗВО ИРАО, том. XVI, Спб., 1906.
44. Меликсет-Беков Л. М, Страна св. Георгия. ИКОИРГО, т. XXIV, 2, Тифлис, 1916.
45. Мифы народов мира, том I. Москва, 1997.
46. Мобили Р. Албанская церковь: история, реальность и перспективы; его место в церковной иерархии и в политической жизни Азербайджана. Албано-Удинская Христианская Община. 24 Января 2012
- 47.Новосельцев А.П. Христианство, ислам и иудаизм в странах Восточной Европы и Кавказа в средние века. Вестник Истории, № 9, Москва, 1989.
48. Очерки истории СССР III-IX вв. Москва, 1958.
49. Скабалакович Я. Византийское государство и церковь в XI в. Санкт-Петербург, 1884.
- 50.Тревер К.В. Очерки по истории и культуре Кавказской Албании IV в. до н. э. - VII в. н. э. Москва-Ленинград, 1959.
51. Усейнов М.А., Бретаницкий Л.С., Саламзаде А.Р. История Архитектуры Азербайджана, 1963.
- 52.Халилов Дж.А. Материальная культура Кавказской Албании (IV в. до н.э. – III в. н.э.). Баку, 1985.
- 53.Халилов М.Дж. Христианские памятники Албании (Азербайджан) IV-X веков. Религии Центральной Азии и Азербайджана. Том IV. Христианство. Самарканд, 2018.
54. Шанидзе А.Г. Новооткрытый алфавит кавказских албанцев и его значение для науки // Известия института языка, истории и материальной культуры им. акад. Н. Я. Марра.1938.
55. Шанидзе А. Язык и письмо кавказских албанцев. 1960.
56. Ямпольский З.И. Памятники Кавказской Албании на горе Бешидаг // Советская Археология. Москва, № 2, 1960.
- 57.<https://axiosest.ru/kakie-byvayut-vidy-krestov-i-что-они-simvoliziruyut/>
58. <https://pravoslavie.az/other/albania/architrave/>