

Azərbaycan Respublikası Mədəniyyət Nazirliyi
Milli Azərbaycan Tarixi Muzeyi

Ministry of Culture of the Republic of Azerbaijan
National Museum of History of Azerbaijan

BOĞÇALAR



Keçmiş məişətə səyahət
(Milli Azərbaycan Tarixi Muzeyinin materialları əsasında)

BUNDLES



Journey to the ancient way of life
(Based on the National Museum of History of Azerbaijan collection)

K A T A L O Q

C A T A L O G U E

Bakı – 2024

**Milli Azərbaycan Tarixi Muzeyinin
Elmi Şurasının qərarı ilə nəşr olunur**

Elmi redaktor: T.ü.f.d., dos. Gülzadə Abdulova
Scientific editor: PhD in History, doc. Gulzada Abdulova

Tərtibatçı, ön sözün müəllifi və ingilis dilinə tərcümə edən: Nurəngiz Qarayeva
Creator, author of preface and translator into English: Nurangiz Garayeva

Mətni ingils dilinə tərcümə edən: Mircavid Ağalorov
Translator of the text: Mirjavid Agalorov

Rəyçi: t.ü.f.d., dos. Sevinc Nəsirova
Reviewer; PHD in History, doc. Sevinj Nasirova

Mündəricat Table of contents



Giriş.....	4
İpək boğçalar Silkbundles.....	10
Darayı boğçalar Darayi bundles.....	24
Qələmlər boğçalar Qalamkar bundles.....	31
Qurama boğçalar Bundles from patchwork.....	42
Tirmə boğçalar Bundlestermeh.....	59
Pilək tikməli boğçalar Bundles with sequin embroidery.....	74
Zərxara boğçalar Zarkhara bundles.....	78
Digər parçalardan hazırlanmış boğçalar.....	87
Ədəbiyyat siyahısı.....	93

Kəçmiş məişətin əsas elementlərindən biri olan boğçanın türk xalqları arasında önəmli yeri vardır. Tarixin bütün dövrlərində türklər əşya, yemək və geyimlərinin qorunub saxlanması və daşınması üçün müxtəlif materiallardan hazırlanmış əşyalardan istifadə etmişlər. Bu əşyalar arasında xurcun, çuval, qaşıqqabı, məfrəş, heybə və s. toxuma məişət qabları ilə yanaşı müxtəlif parçalardan tikilən boğçalar da geniş yer tutmuşdur. Fərqli ölçülərdə hazırlanan boğçalar ilkin olaraq geyimlərin qorunması, rahat daşınması və çirklənməsinin qarşısını alan vasitə olsa da, zaman keçdikcə ondan ayrı-ayrı məqsədlər üçün də faydalanmışlar.

Türklərdə “torba” mənasında işlənən “Boq” sözü “ça” şəkilçisi əlavə edilməklə “boqça” “torbacık,” “kiçik çanta” mənasında işlənir. Boğ bağlamaq, yəni boğça bağlamaq da türklərin çox keçmişdən bəri istifadə etdiyi sözdür. Kaşğarının “Divanü Lüğat-it-Türk” əsərində “boqça” mal saxlayan bağlama, çanta, xurcun kimi qeyd edilmişdir [10, s.298]. M.Kaşğari divanında boğçanın adına rast gəlinməsi bu məişət əşyasının tarixinin qədim olduğunu göstərir. Böyük dilçi əsərində boğça sözünün müxtəlif variantlarını qeydə almışdır. Bura “coğ”[8, s.134], “boğ”[9,s.156], “tergek”[8, s.374], yeldək”[9,s.72], “türgək” [9, s.284] və s. daxildir. Maraqlıdır ki, divanda heybə də boğça kimi təqdim olunur. Bu da heybənin ağzının iplə “boğulması”, bağlanması ilə əlaqədardır. “Boğça” sözü bir çox lüğətlərdə fərqli mənalarda işlənmişdir. Məsələn, bir-birinə bağlanan dördkünc parça; dəstəyə qoyulmuş geyim əşyaları; bəy evinin nişanlı qıza, nişanlıların bir-birilərinə, yaxud evlilərin qarşı tərəfin qohumlarına göndərdiyi hədiyyələr örtüyü; hətta, bir bağlama çörək kimi də yozulmuşdur. Lakin, yuxarıda qeyd olunduğu kimi boğmaq fəlinə əsaslanaraq Mahmud Kaşğarının “Divanü Lüğat-it-Türk” əsərində boğçanın əşyaların daşınması üçün hazırlanmış dördkünc formalı maddi element olması fikrini daha tədqirəlayiq mülahizə hesab etmək olar.

Boğçaların hazırlanması üçün müxtəlif parçalardan istifadə edilirdi. Aparılmış arxeoloji qazıntılardan məlum olur ki, Azərbaycanda parça istehsalı hələ eramızdan əvvəl mövcud olmuşdur. Arxeoloqlar tərəfindən 1946-1953-cü illərdə Mingəçevir şəhəri ərazisində aparılmış qazıntılar nəticəsində erkən antik dövrə aid parça qalıqları aşkar edilmişdir. Hazırda Milli Azərbaycan Tarixi Muzeyinin ekspozisiyasında e.ə.IV-b.e. VII əsrlərinə aid olan parça qalıqları nümayiş olunur [12. İnv.27358]. Xalqın bədii-estetik zövqünün göstəricilərindən biri sayılan parçalar, həm də sənətkarların yaradıcı təxəyyülünü əks etdirirdi. Müxtəlif materiallardan hazırlanmış parçalar, onların rəngi və naxışları hər bir xalqın yüzilliklər boyu formalaşmış zövqünün, mədəniyyətinin təzahürüdür. Azərbaycanın müxtəlif ticarət yollarının qovşağında yerləşməsi burada istehsal edilən ipək, pambıq, yun və s. parçaların digər ölkələrə satılması üçün geniş imkanlar yaradırdı. Parça istehsalında müxtəlif toxucu dəzgahlardan istifadə olunurdu. Dəzgah toxuculuğunun meydana gəlməsi yun, kətan, pambıq və ipək parça toxuculuğunun sürətli inkişafına rəvac vermişdir. Toxuculuq dəzgahı hörmə əməliyyatından toxuma texnikasına keçid mərhələsində qədim dövrə xas olan texniki vasitələr içərisində ən mürəkkəb əmək aləti idi [14, s.260]. Mingəçevir şəhəri ərazisində aparılmış arxeoloji qazıntılar nəticəsində toxucu dəzgah (AF inv.1488, AF inv. 1495) və köməkçi alətlərin qalıqlarının aşkar edilməsi eramızın V-VI əsrlərində burada parça istehsalını bir daha təsdiqləyir.

Azərbaycan ərazisində istehsal edilən parçalar yüksək bədii keyfiyyətə, davamlılığa və inkar olunmaz gözəlliyə malik idi. Zəmanəmizə qədər gəlib çatmış o dövrün parça tikələri göstərir ki, onların toxuma usulu və bədii tərtibatı öz dövrünə görə çox yüksək səviyyədə olmuşdur [4, s.86].

Parçaların vahid təyinatı olmadığı üçün bir parçadan müxtəlif məqsədlər üçün istifadə olunurdu. Məsələn, eyni parçadan həm geyim, həm də müxtəlif məişət əşyalarının hazırlanmasında istifadə edilə bilirdi. Belə məişət əşyaları sırasına geyim ləvazimatlarının, yorğan-döşək üzü, süfrə, o cümlədən, gündəlik istifadə edilməyən ev əşyalarının, qadın zinət əşyalarının yığılaraq saxlanması üçün hazırlanan boğçaları misal göstərə bilərik.

Əsrlər boyu xalqın məişətində yer alan boğça şifahi xalq yaradıcılığında da öz əksini tapmışdır. İstər xalq məsəlləri, atalar sözləri, istərsə də şeir və nağıllarda boğçalar haqqında xeyli sayda məlumatlara rast gəlirik. Buna misal olaraq: “Bağlamanın dörd ucunu bir araya gətirə bilməmək”, “Boğçasını toplamaq”, “Boğçasını qoltuğuna vermək”, və s. xalq məsəllərini göstərmək olar. Şifahi xalq ədəbiyyatında boğçalar haqqında bayatılara da rast gəlinir.

Boğçalar müxtəlif parça və təyinat vasitələri kimi tədqiqatə cəlb olunsada da, kompleks şəkildə tədqiq edilməmişdir. Təqdim edilən kataloqda Milli Azərbaycan Tarixi Muzeyinin kolleksiyasındakı boğça məmulatları tam olaraq tədqiqat obyektinə kimi araşdırılaraq, onların materialları və işlənmə texnikası təyin olunmuş, istifadə təyinatı dəqiqləşdirilmişdir.

Qeyd edək ki, MATM Etnoqarfiya fondunda 200 v.s. boğça nümunəsi qorunub saxlanılır. Bu boğçalar parçasına, rənglərinə, ölçülərinə və nəhayət, istifadə təyinatlarına görə biri-birindən fərqlənir.

Müxtəlif parçalardan hazırlanan boğçalar məişətdə fərqli istifadə təyinatlarına malik idi. Belə ki, onlardan toy, dəfn mərasimlərində, hamam ləvazimatlarının, habelə evdə bir çox əşyaların qorunub saxlanması üçün istifadə edilirdi. Demək olar ki, keçmişdə bütün evlərdə boğçalar var idi. Boğçalar əsasən, evlərdə taxçalarda yerləşdirilirdi. Taxçalar hər bir evdə, adətən, bir cüt olmaqla, təxminən 140x80x25x30 sm ölçüdə simmetrik şəkildə divarın sağ və sol hissəsində düzəldilirdi. H. Sarabski etnoqarfik məlumatlarla zəngin olan “Köhnə Bakı” əsərində yazır: “Taxçalarda xırda mücrülərin üstündə əlvan, çin-çin ipək boğçalar qoyulardı”[11, s.28]. Bu boğçalarda gündəlikdə istifadə edilməyən ev avadanlıqları, qiymətli şeylər, qadın zinətləri və xeyir-şər libasları saxlanılırdı. Bu geyimlər qiymətli parçalardan tikilirdi və toylarda, bayramlarda, el şənliklərində geyilirdi. İnformator Səadət Məmmədovanın verdiyi məlumata görə Naxçıvan bölgəsində paltar yığılan boğçaya “paltar-çarşovu” deyirlər [15]. (Ordubad rayonu istisna olmaqla). Keçmişdə subay oğlanın anası gəlin üçün hazırladığı geyim dəstələrini də boğçalarda saxlayırdı. Mehdi Hüseyn “Nişan üzüyü” hekayəsində yazır: “Divar şkafinin lap yuxarı gözündən alabəzək bir boğça çıxarıb döşəməyə qoydu; əli titrəyə-titrəyə boğçanı açdı. Burada hər nə desən, vardı: ipək, şal, müxtəlif rəngdə qadın corabları, parçalar... Hamısını oğlunun nişanlısı üçün saxlamışdı, boğçadakı şeyləri Əminə xala düz on ildə alıb yığmışdı. Hər dəfə açıb baxanda ürəyi tel-tel olurdu: ölməyib o günü görsəydi, heç dərdi olmazdı” [7,s.72].

Azərbaycan xalqının gözəl adəti olan toy mərasimlərində də boğçalardan geniş istifadə olunurdu. Adətən, nişan mərasimində oğlan evindən qız evinə boğça aparılır. Bu boğçanın içərisində gəlinə aid əşyalar-pal-paltar, zinət əşyaları olurdu. Qız evinə göndərilən şirniyyatlar da ayrıca bir boğçaya qoyulurdu. Bundan əlavə oğlan evindən qızın

yaxın qohumları üçün hədiyyələr göndərirdi. Boğça vermək, almaq bir növ hədiyyə vermə ənənəsi kimi görülsə də, iki tərəf arasında qohumluq əlaqələrini gücləndirən bir vasitədir. Gəlinə aparılan boğçalar digər boğçalardan görünüş etibarilə fərqlənirdi. Bu boğçalar daha gözəl estetik görünüşə malik olurdu. Adətən, bahalı parçalardan ipək, tirmə, zərxaradan tikilən boğçaların üzəri çox zaman pıləkli tikmələrlə işlənmiş olurdu. Etnoqrafiya fondunda qorunan boğça kolleksiyaları arasında gəlin boğçaları da yer alır. (EF inv. 2311; EF inv.1769; EF inv. 6028; EF inv. 6029; EF inv.2120 və s.). Belə gəlin boğçalarından biri qanovuz parçadan tikilmişdir (EF inv.2874). Üzəri bütünlüklə pılək işləməli olan boğçanın kənar hissələrində ağac, mərkəz hissədə isə günəşi və ayı simvolizə edən naxış ailə quracaq şəxslərə arzular diləmək məqsədi daşıyır.

Zaman keçdikcə toyla bağlı adət-ənənələrin icrasının davam etməsinə baxmayaraq, cəmiyyətin sosial-iqtisadi səviyyəsinin dəyişməsi və mədəni assimilyasiya ilə əlaqədar toy mərasimlərində də böyük dəyişikliklər baş verdi. Gəlinə və onun qohumlarına aparılan boğçalar həm məzmun, həm də formaca dəyişdi. Belə ki, gözəl görünüşlü boğçalar xonçalarla yanaşı səbətlər və çamadanlar əvəz edildi.

Boğça kolleksiyasının bir qrupunu hamam boğçaları təşkil edir. Keçmiş zamanlarda qadın və kişilər hamama gedərkən biri-birindən fərqli boğçalar götürürdülər. Xarici görünüşünə görə fərqlənən hamam boğçaları, eyni zamanda onların sosial statuslarını əks etdirirdi. Boğçanın xarici görünüşünə əsasən hamam işçiləri onların sahiblərinin hamamda yerlərini müəyyənləşdirirdi. Çox vaxt varlı ailələr hamama gəlmələrinin vaxtını əvvəlcədən hamam işçilərinə bildirirdilər və buna əsasən onların hamamdakı yerləri təyin edilirdi.

Hamama gedərkən təmiz paltar və əşyaları (fitə, qətifə və s.) xüsusi boğçalarda aparırdılar. Bu səbəbdən də etnoqrafik leksikoma hamam boğçası adı daxil edilmişdir. Qadın boğçalarının içərisində həmçinin, uşaqlar üçün yeməyə meyvə ya da meyvə qurusu da olurdu. Hamama aparılan boğçalara camadar nəzarət edirdi.

Muzeyin boğça kolleksiyasında quran və möhür boğçaları da yer alır. Qurani-Kərimin müqəddəs hesab edilməsi onun saxlanması xüsusi diqqət yetirilməsini şərtləndirmiş, bu səbəbdən keçmiş məişətdə Quranın saxlanması üçün xüsusi boğçalar və qovluqlar hazırlanmışdır.

MATM Etnoqrafiya fondunda xeyli sayda Quran boğçaları, o cümlədən, möhür boğçaları qorunur. Müxtəlif ölçülü bu boğçalar parçasına, naxış üslubuna görə bir-birindən fərqlənir.

Hər bir müsəlman hələ sağ ikən özünün dəfni üçün lazım olan kəfən, balış, sabun, qayçı, sidr-kafir və müəyyən hazırlıq işləri görürdü. Bu əşyalar xüsusi boğçalarda saxlanılır və insanın vəfatı zamanı istifadə edilirdi. Nə qədər çətin və ağırlı bir hal olmasına baxmayaraq, belə boğçaların hazırlanıb saxlanması vacib olmuşdur.

Toy, hamam, dəfn və digər el adətlərimizdə mühüm yer tutmuş boğça ənənəsi maddi mədəniyyətimizin vacib elementlərdən biri sayılır. Qloballaşan və müasirləşən dünyada texnologiyanın inkişafı ilə bağlı boğçadan istifadə məqsədləri xeyli dəyişmişdir. Zamanla ələməyin azalması, insanların hazır istehlaka üz tutması bu ənənənin demək olar ki, formasını dəyişdi və insanlar daha müasir qablaşdırılmalardan istifadə etməyə başladılar. Mədəniyyətdə boğçaların forma dəyişkənliyinin baş verməsinə baxmayaraq, bu gün hələ də el arasında boğçadan istifadə olunmasına rast gəlinir.

Bundle, one of the main elements of past life, has an important place among Turkic peoples. Throughout history, Turks have used items made of various materials to store and transport their goods, food, and clothing. Among these items are khurcun, sack, spoon, mat, satchel, etc. along with woven household utensils, baskets made of various fabrics also occupied a large place. Although the bundles, made in different sizes, were originally a means of protecting, transporting and preventing contamination of clothes, over time they have benefited from it for different purposes.

The azerbaijani translation of bundle is bogcha. The word "Bog", which means "bag" in Turkic, is used in the sense of "bogcha" "bag", "small bag" by adding the suffix "cha". "Boğ bağlamaq", that is, to tie a knot, is a word that Turks have used since long ago. In Kashgari's "Divani Lügat-it-Turk" work, "bogcha" is mentioned as a bag, a bag, a bag that holds goods [10, s.298]. The occurrence of the name of the bogcha in the divan of M. Kashgari shows that the history of this household item is ancient. The great linguist recorded different variants of the word bogcha in his work. Here are "cog" [8, s.134], "boğ" [9, s.156], "tergek" [8, s.374], "yeldak" [9, s.72], "turgek" [9, s.284], etc. includes. It is interesting that the saddlebag is also presented as a bogcha in this work. This is related to "suffocating" and closing the mouth of the saddle with a thread. The word "Bogcha" has different meanings in many dictionaries. For example, a square cloth that is tied together; articles of clothing placed on a support; the cover of gifts sent by the groom's house to the betrothed girl, betrothed to each other, or married people to the relatives of the other party; even written as a parcel of bread. However, based on the above-mentioned verb to strangle, in Mahmud Kashgari's "Divani Lügat-it-Turk" the idea that bogcha is a quadrangular material element designed for carrying things can be considered a more admirable consideration.

Various cloth was used to make bundles. It is known from the archaeological excavations that textile production existed in Azerbaijan even before our era. As a result of the excavations carried out by archaeologists in the territory of Mingachevir in 1946-1953, cloth remains from the early antiquity period were discovered. Currently, the remains of cloth belonging to the 4th-7th centuries BC are displayed in the exhibition of the National Museum of History of Azerbaijan [12. Inv.27358]. The pieces, considered one of the indicators of the artistic and aesthetic taste of the people, also reflected the creative imagination of the artists. Cloth made of different materials, their colors and patterns are a manifestation of the taste and culture of each nation formed over centuries. Azerbaijan's location at the crossroads of various trade routes created ample opportunities for the sale of silk, cotton, wool, etc. produced here to other countries.. Various looms were used in cloth production. The emergence of loom weaving facilitated the rapid development of wool, linen, cotton and silk weaving. The loom was the most complex labor tool among the technical tools characteristic of the ancient period during the transition from knitting to weaving [14, s.260] . As a result of the archaeological excavations carried out in the territory of the of Mingachevir, the discovery of the remains of a weaving loom (AF inv. 1488, AF inv. 1495) and auxiliary tools once again confirms the textile production here in the 5th-6th centuries AD.

Textiles produced in Azerbaijan had high artistic quality, durability and undeniable beauty. The pieces of cloth of that period that have come down to our time show that their weaving method and artistic design were at a very high level for their time [4, s.86]. Since there was no uniform purpose of the cloths, one cloth was used for different purposes. For example, the same fabric could be used to make both clothes and various household items. Among such household items, we can give an example of baskets made for storage of clothing accessories, blankets, tablecloths, household items that are not used daily, and items for women's jewelry.

Bundle, which has been in the everyday life of the people for centuries, has also been reflected in oral folk creativity. We find a lot of information about bundles in folk proverbs, proverbs, poems and fairy tales. Examples of this are folk proverbs: "Not being able to bring the four ends of a bundle together", "Gathering a bundle", "Giving a bundle under one's arm", etc. In the oral literature, there are also stale stories about bundles.

Bundles Although it has been studied as a different fabric and means of determination, it has not been comprehensively studied. In the presented catalog, the bundle samples in the collection of the National Museum of History of Azerbaijan (NMHA) have been fully examined as research objects, their materials and processing techniques have been determined, and their purpose of use has been specified.

It should be noted that 200 samples of bundle are preserved in the NMHA ethnographic department. These bundles differ from each other according to their fabric, colors, sizes and, finally, their intended use.

Bundles made of different fabrics had different uses in the household. So, they were used in weddings, funerals, for the preservation of bathroom accessories, as well as many things at home. It can be said that in the past, all houses had bundles. Bundles were mainly placed in niches in houses. The niches were arranged symmetrically on the right and left side of the wall in each house, usually one pair, measuring about 140x80x25x30 cm. H. Sarabski writes in his work "Old Baku", which is rich in ethnographic information: "On the shelves, metal and Chinese silk bouquets were placed on small pots" [11, s.28]. Household equipment, valuables, women's jewelry and good and bad clothes that were not used in daily life were stored in these bundles. These clothes were made of precious fabrics and worn at weddings, festivals, and celebrations. According to the informant Saadat Mammadova, the place where clothes are collected in the Nakhchivan region is called "clothes-charshovu". [15] (except Ordubad district). In the past, the unmarried boy's mother kept the clothes she prepared for the bride in the closets. Mehdi Huseyin writes in the story "Engagement Ring": "He took out a beautiful bundle from the top corner of the wall cabinet and put it on the floor; he opened the bottle with a trembling hand. There was everything here: silk, shawls, women's socks of different colors, fabrics... She had saved all of them for her son's fiancée, Aunt Amina had bought and collected the things in the garden for exactly ten years. Every time he opened it and looked at it, his heart fluttered" [7, s.72].

Bundles were widely used in wedding ceremonies, which is a beautiful custom of the Azerbaijani people. Usually, a bundle is carried from the boy's house to the girl's house during the engagement ceremony. In this bundle, there were things belonging to the bride - dresses, jewelry. Sweets sent to the girl's house were also placed in a separate basket. In addition, gifts were sent from the boy's house to the girl's close relatives. Although

giving and receiving a bundle is seen as a kind of gift-giving tradition, it is a means of strengthening kinship ties between two parties. The bundles that were brought to the bride differed from other bouquets in terms of appearance. These bouquets had a more beautiful aesthetic appearance. Usually, the bundles made of expensive fabrics such as silk, tarma, and gold were often decorated with pleated embroidery. Bridal bundles are among the bouquet collections preserved in the ethnographic department. (EF inv. 2311; EF inv.1769; EF inv. 6028; EF inv. 6029; EF inv.2120 etc.). One of such bundle is made of ganovuz fabric (EF inv.2874). On the outer parts of the bundle, which must be completely covered with silk, there is a tree in the outer parts, and in the central part, a pattern symbolizing the sun and the moon is intended to wish those who will start a family.

Despite the continuation of wedding traditions over time, there have been major changes in wedding ceremonies due to changes in the socio-economic level of society and cultural assimilation. The bundles brought to the bride and her relatives changed both in content and form. So, baskets and suitcases have been replaced along with nice-looking 'khoncha'.

One group of the bundle collection is made up of bathroom bundles. In the past, women and men took different bath tubs when going to the bath. The bathhouses, distinguished by their external appearance, reflected their social status at the same time. According to the appearance of the bundle, the bathhouse staff determined the place of their owners in the bathhouse. Often, wealthy families informed the staff of the bathhouse in advance of the time of their arrival, and their places in the bathhouse were assigned accordingly.

When going to the bathhouse, they carried clean clothes and things (fita, khatafa, etc.) in special baskets. For this reason, the name bath budles was included in the ethnographic lexicon. Women's baskets also contained fruit or dried fruit for children to eat. The baskets taken to the bath were supervised by the jamdar.

The museum's bundle collection includes gur and seal bundles. Considering the Holy Qur'an to be sacred required special attention to be paid to its storage, therefore special boxes and folders were prepared for the storage of the Qur'an in the past.

NMHA Ethnography department preserves a large number of Koran scrolls, including seal scrolls. These bundles of different sizes differ from each other according to the fabric and pattern style.

Every Muslim, while still alive, made a shroud, pillow, soap, scissors, cedar-kafir and certain preparations for his burial. These items were stored in special urns and were used when a person died. Despite how difficult and painful it is, it has become important to prepare and maintain such bundles.

The tradition of bundle, which occupies an important place in our wedding, bath, funeral and other customs, is considered one of the important elements of our material culture. In the globalized and modernized world, the purposes of using the bundle have changed significantly due to the development of technology. Over time, the decrease in manual labor, people's shift to ready-to-eat consumption has almost changed the form of this tradition, and people have started using more modern packaging. Despite the change in the shape of bundle in culture, bundles are still used among people today.

İpək boğçaları



Tarixən Azərbaycan ipəkçiliyin inkişafı üçün əlverişli təbii - coğrafi şəraitə malik olmuşdur. İqtisadi əhəmiyyətinə görə ipəkçilik əsrlər boyu Azərbaycan xalqının məişətində və təsərrüfatında mühüm rol oynamışdır. Azərbaycan hələ erkən orta əsrlər dövründən başlayaraq özünün yüksək keyfiyyətli xam ipəyi və ipək parçaları ilə böyük şöhrət qazanmışdır. İpək məmulatlarına daxili və xarici bazarlarda olan tələbatın artması nəticəsində ipəktoxuma sənətinin gəlirli sahələrdən birinə çevrilməsi, bu sənət sahəsinin yüksək inkişaf səviyyəsinə çatmasına səbəb olmuşdur.

Daxili və xarici bazarlarda xam ipək parçalarına olan tələbatın artması səbəbindən onların adları (atlas, xara, zərxara, qanovuz və s.) dövrümüzə qədər gəlib çatmış, zəngin çeşidi və tipoloji növləri yaranmışdır. XIX əsrdə Azərbaycanda ənənəvi ipəkçilik təsərrüfatı əsas sahə olaraq qalırdı. 60-cı illərin əvvəllərində ipəkçilik burada ən yüksək inkişaf mərhələsinə çatmışdır [14, s.131]. Bu dövrdə ipəkçilik mərkəzinə çevrilmiş Nuxa (Şəki) şəhəri Rusiyanın cənubunda ən qızgın istehsal fəaliyyətinə malik şəhərlərdən biri olmuşdur. Burada hər il 50.000 pud xam ipək emal edilirdi [17, s.161-165].

İpək ənənəvi parça istehsalının ən qiymətli xammal növü olmuşdur. Onun qiyməti qızıl ilə ölçülürdü və çox vaxt ticarətdə pul vahidi kimi istifadə olunurdu. Yüksək dairələr biri-birilərinə məhz ipək parçalar hədiyyə edirdilər. Dahi Azərbaycan şairi Nizami Gəncəvi əsərlərində ipək parçaların geniş çeşidləri (atlas, zərbafta, diba, pərnian qumaş, gurceşm ipəyi, şuştər ipəyi və s.) [3, s.40] haqqında məlumat verir. Şair "Leyli və Məcnun" əsərində ipəyin dəyərini aşağıdakı misra ilə ifadə edir:

Şahlığın geyimi atlassa əgər,

Yanağın yanında samana bənzər [5, s.147].

XIX-XX əsrlərdə də müxtəlif ipək parçalardan geyimlər və məişət əşyaları hazırlanırdı. Hazırlanan məişət əşyaları sırasında boğçaların da özünəməxsus yeri vardır. Milli Azərbaycan Tarixi Muzeyinin Etnoqrafiya fondunda çox sayda ipək parçalardan tikilən boğça nümunələri mühafizə edilir. Burada mühafizə edilən boğçaların demək olar ki, yarısı ya tam olaraq ipək parçadan, ya da ipək hissələrindən hazırlanmışdır.

Silk bundles



Historically, Azerbaijan has had favorable natural and geographical conditions for the development of sericulture. Due to its economic importance, sericulture has played an important role in the life and economy of the Azerbaijani people for centuries. Azerbaijan has gained great fame for its high-quality raw silk and silk fabrics since the early Middle Ages. As a result of the increase in the demand for silk products in the domestic and foreign markets, the art of silk weaving has become one of the profitable fields, which has led to the high level of development of this art field.

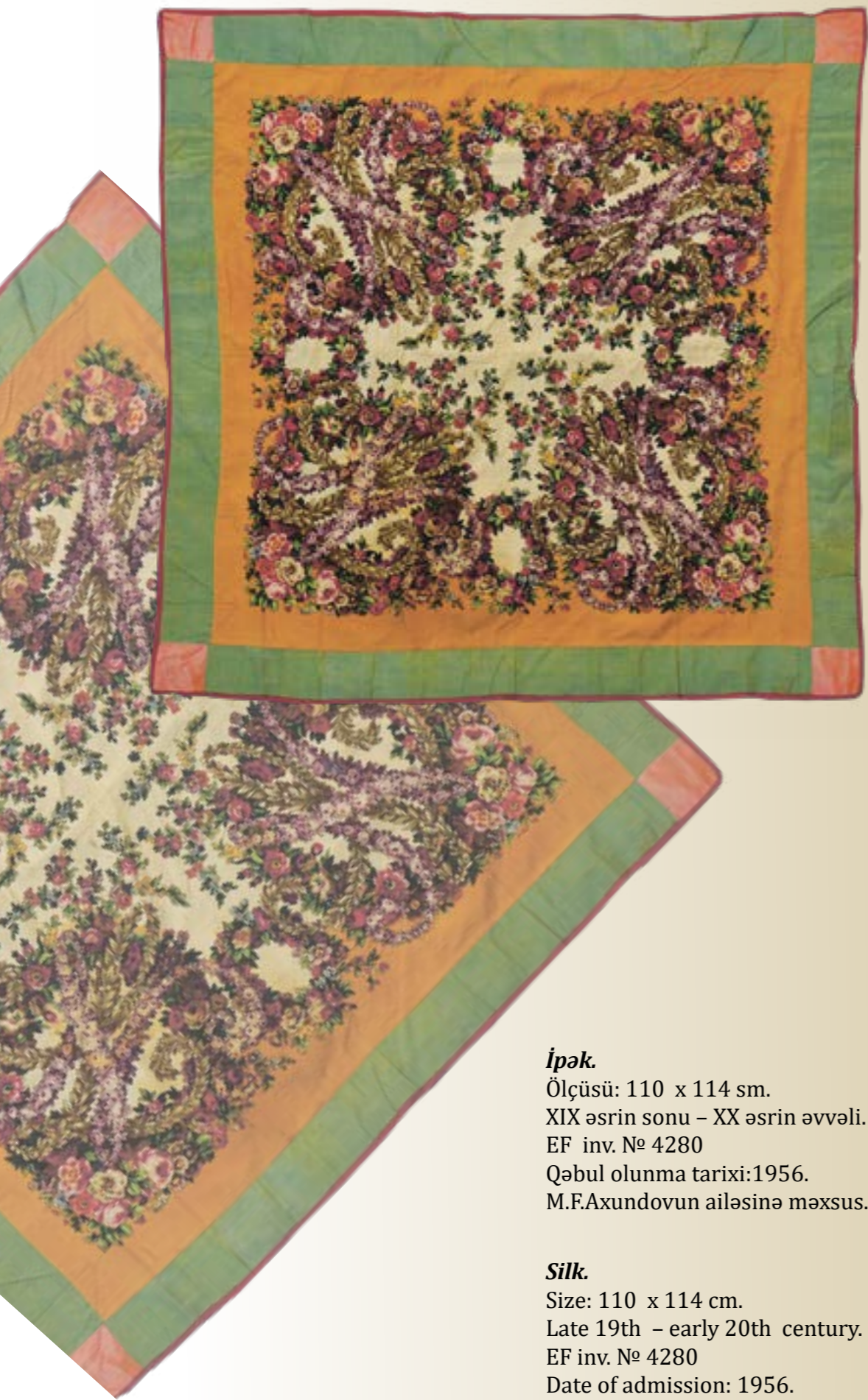
Due to the increase in demand for raw silk fabrics in the domestic and foreign markets, their names (atlas, khara, zarkhara, ganovuz, etc.) have come down to our time, and a rich variety and typological types have been created. In the 19th century, traditional sericulture remained the main industry in Azerbaijan. In the early 60s, sericulture reached its highest development stage here [14,s131]. During this period, the city of Nukha (Sheki), which became the center of sericulture, was one of the cities with the most intense production activity in the south of Russia. 50,000 pounds of raw silk were processed here every year [17, s.161-165].

Silk has been the most valuable raw material for traditional fabric production. Its value was measured in gold and was often used as a currency in trade. High circles gave each other silk cloths. In his works, the genius Azerbaijani poet Nizami Ganjavi provides information about a wide variety of silk fabrics (atlas, zarbafa, diba, parniyan kamash, Gurjeshm silk, Shushtar silk, etc.) [3, s.40]. The poet expresses the value of silk in the work "Leyli and Majnun" with the following line:

If the robe of royalty is satin,

Like straw near the cheek [5, s.147].

In the 19th and 20th centuries, clothes and household items were made from various silk fabrics. Among the prepared household items, bouquets have a special place. In the Ethnography Department of the National Museum of History of Azerbaijan, a large number of samples of bundles made of silk fabrics are preserved. Almost half of the bundles preserved here are made either entirely of silk fabric or of silk parts.



İpək.
 Ölçüsü: 110 x 114 sm.
 XIX əsrin sonu – XX əsrin əvvəli.
 EF inv. № 4280
 Qəbul olunma tarixi: 1956.
 M.F.Axundovun ailəsinə məxsus.

Silk.
 Size: 110 x 114 cm.
 Late 19th – early 20th century.
 EF inv. № 4280
 Date of admission: 1956.
 Belongs to the family of M.F.A-
 kundzade.



Atlas. Çit.
 Ölçüsü: 76 x 83 sm.
 XX əsr.
 EF inv. № 9002
 Qəbul olunma tarixi: 1993.

Atlas. Chintz.
 Size: 76 x 83 cm.
 20th century.
 EF inv. № 9002
 Date of admission: 1993.



İpək. Qanovuz. Çit.
 Ölçüsü: 77 x 78 sm.
 XX əsrin II yarısı.
 EF inv. № 10040
 Qəbul olunma tarixi: 2022.

Silk. Taffeta. Chintz.
 Size: 77 x 78 cm.
 II half of the 20th. century.
 EF inv. № 10040
 Date of admission: 2022.



İpək. Sətin.
 Ölçüsü: 81 x 81 sm.
 XIX əsr.
 EF inv. № 6472
 Qəbul olunma tarixi: 1971.

Size: 81 x 81 cm.
 19th century.
 EF inv. № 6472
 Date of admission: 1971.



İpək.
Ölçüsü: 80 x 82 sm.
XX əsrin əvvəli.
EF inv. № 2852
Qəbul olunma tarixi: 1937.

Silk.
Size: 80 x 82 cm.
Early 20th century.
EF inv. № 2852
Date of admission: 1937 .



İpək. Qanovuz.
Ölçüsü: 60 x 60 sm.
XIX əsrin sonu - XX əsrin əvvəli.
EF inv. № 2120
Qəbul olunma tarixi: 1937.

Silk. Taffeta
Size: 60 x 60 cm.
Late 19th - early 20th century.
EF inv. № 2120
Date of admission: 1937.



İpək. Pambıq. Sətin.
Ölçüsü: 112 x 114 sm.
XX əsrin əvvəli.
EF inv. № 5168
Qəbul olunma tarixi: 1962.

Silk. Cotton. Satin.
Size: 112 x 114 cm.
Early 20th century.
EF inv. № 5168
Date of admission: 1962.



İpək. Sətin.
Ölçüsü: 89 x 98 sm.
XIX əsrin sonu - XX əsrin əvvəli.
EF inv. № 9069
Qəbul olunma tarixi: 1993.

Silk. Satin.
Size: 89 x 98 cm.
Late 19th – early 20th century.
EF inv. № 9069
Date of admission: 1993.



İpək. Qanovuz. Sətin.
Ölçüsü: 94 x 93 sm.
XIX əsrin sonu - XX əsrin əvvəli.
EF inv. № 1771
Qəbul olunma tarixi: 1936.

Silk. Taffeta. Satin.
Size: 94 x 93 cm.
Late 19th - early 20th century.
EF inv. № 1771
Date of admission: 1936.



İpək. Qanovuz. Çit. Qarabağ.
Möhür boğçası
Ölçüsü: 35 x 34 sm.
XX əsrin əvvəli.
EF inv. № 4753
Qəbul olunma tarixi: 1961.

**Silk. Taffeta. Chintz.(Kara-
bakh).** Mohur bundle.
Size: 35 x 34 cm.
Early 20th century.
EF inv. № 4753
Date of admission: 1961.



İpək. Möhür boğçası.

Ölçüsü: 33 x 33 sm.
XIX əsrin sonu – XX əsrin əvvəli.
EF inv. № 2742
Qəbul olunma tarixi: 1938.

Silk. Mohur bundle.

Size: 33 x 33 cm.
Late 19th - early 20th century.
EF inv. № 2742
Date of admission: 1938.



İpək. Pambıq. Bez.

Ölçüsü: 69 x 52,5 sm.
XIX əsrin sonu – XX əsrin əvvəli.
EF inv. № 8195
Qəbul olunma tarixi: 1980.

Silk. Cotton. Cloth.

Size: 69 x 52,5 cm.
Late 19th - early 20th century.
EF inv. № 8195
Date of admission: 1980.



İpək. Pambıq.

Ölçüsü: 71 x 72 sm.
XX əsrin əvvəli.
EF inv. № 3447
Qəbul olunma tarixi: 1940.

Silk. Cotton.

Size: 71 x 72 cm.
Early 20th century.
EF inv. № 3447
Date of admission: 1940.



İpək.

Ölçüsü: 73 x 76 sm.
XIX əsrin sonu - XX əsrin əvvəli.
EF inv. № 8720
Qəbul olunma tarixi: 1987.

Silk.

Size: 73 x 76 cm.
Late 19th- early 20th century.
EF inv. № 8720
Date of admission: 1987.



İpək.

Ölçüsü: 51 x 40 sm.
XIX əsrin sonu - XX əsrin əvvəli.
EF inv. № 2547
Qəbul olunma tarixi: 1938.

Silk.

Size: 51 x 40 cm.
Late 19th - early 20th century.
EF inv. № 2547
Date of admission: 1938.



İpək. Qanovuz. Möhür boğçası.

Ölçüsü: 38 x 38 sm.
XIX əsrin sonu - XX əsrin əvvəli.
EF inv. № 2243
Qəbul olunma tarixi: 1937.

Silk. Taffeta. Mohur bundle.

Size: 38 x 38 cm.
Late 19th – early 20th century.
EF inv. № 2243
Date of admission: 1937.



İpək. Qanovuz. Möhür boğçası
Ölçüsü: 32 x 33 sm.
XIX əsrin sonu - XX əsrin əvvəli.
EF inv. № 2244
Qəbul olunma tarixi: 1937.

Silk. Taffeta. Mohur bundle.
Size: 32 x 33 cm.
Late 19th - early 20th century.
EF inv. № 2244
Date of admission: 1937.



Atlas. Qanovuz.
Ölçüsü: 112 x 78 sm.
XX əsrin əvvəli.
EF inv. № 1689
Qəbul olunma tarixi: 1936.

Atlas. Taffeta.
Size: 112 x 78 cm.
Early 20th century.
EF inv. № 1689
Date of admission: 1936.



İpək. Cakart. (Özbəkstan).
Ölçüsü: 87 x 88 sm.
XX əsrin əvvəli.
EF inv. № 10025
Qəbul olunma tarixi: 2020.

Silk. Cakart. (Uzbekistan).
Size: 87 x 88 cm.
Early 20th century.
EF inv. № 10025
Date of admission: 2020.



İpək. Sətin. Möhür böğçası.
Ölçüsü: 27 x 30 sm.
XX əsrin əvvəli.
EF inv. № 5281
Qəbul olunma tarixi: 1963.

Silk. Satin. Mohur bundle.
Size: 27 x 30 cm.
Early 20th century.
EF inv. № 5281
Date of admission: 1963.



İpək. Sətin. (Qarabağ). Möhür böğçası.
Ölçüsü: 35,5 x 39,5 sm.
XIX əsrin sonu.
EF inv. № 5279
Qəbul olunma tarixi: 1963.

Silk. Satin. (Karabagh). Mohur bundle.
Size: 35 x 39,5 cm.
Late 19th century.
EF inv. № 5279
Date of admission: 1963.



İpək. Atlas. Möhür böğçası.
Ölçüsü: 31 x 28 sm.
XIX əsr.
EF inv. № 2376
Qəbul olunma tarixi: 1937.

Silk. Atlas. Mohur bundle.
Size: 31 x 28 cm.
19th century.
EF inv. № 2376
Date of admission: 1937.



İpək.
Ölçüsü: 63 x 71 sm.
XX əsrin əvvəli.
EF inv. № 9003
Qəbul olunma tarixi: 1993.

Silk.
Size: 63 x 71 cm.
Early 20th century.
EF inv. № 9003
Date of admission: 1993.



İpək. Sətin.
Ölçüsü: 92 x 84 sm.
XX əsrin əvvəli.
EF inv. № 4097
Qəbul olunma tarixi: 1954.

Silk. Satin.
Size: 92 x 84 cm.
Early 20th century.
EF inv. № 4097
Date of admission: 1954.



İpək. Qanovuz. Sətin. Möhür böğçası.
Ölçüsü: 38 x 43 sm.
XIX əsr.
EF inv. № 2246
Qəbul olunma tarixi: 1937.

Silk. Taffeta. Satin. Mohur bundle.
Size: 38 x 43 cm.
19th century.
EF inv. № 2246
Date of admission: 1937.



Atlas. Qanovuz. (Qarabağ).
Möhür böğçası.
Ölçüsü: 38 x 36 sm.
XIX əsrin sonu.
EF inv. № 5282
Qəbul olunma tarixi: 1963.

Atlas. Taffeta. (Karabakh).
Mohur bundle.
Size: 38 x 36 cm.
Late 19th century.
EF inv. № 5282
Date of admission: 1963.



İpək. Sətin.
Ölçüsü: 92 x 84 sm.
XX əsrin əvvəli.
EF inv. № 4097
Qəbul olunma tarixi: 1954.

Silk. Satin.
Size: 92 x 84 cm.
Early 20th century.
EF inv. № 4097
Date of admission: 1954.



Atlas. Tirmə. Güləbatın.
Ölçüsü: 67 x 67 sm.
XIX əsrin sonu - XX əsrin əvvəli.
EF inv. № 1620
Qəbul olunma tarixi: 1936.

Atlas. Termeh. Qold thread embroidery.
Size: 67 x 67 cm.
Late 19th - early 20th century.
EF inv. № 1620
Date of admission: 1936.



İpək. Sətin.
Ölçüsü: 79 x 79 sm.
XX əsrin əvvəli.
EF inv. № 128
Qəbul olunma tarixi: 1931.

Silk. Satin.
Size: 79 x 79 cm.
Early 20th century.
EF inv. № 128
Date of admission: 1931.



Atlas. Pambiq. (Qarabağ).
Ölçüsü: 93 x 77 sm.
XIX əsrin sonu - XX əsrin əvvəli.
EF inv. № 4021
Qəbul olunma tarixi: 1954.

Atlas. Cotton. (Karabakh).
Size: 93 x 77 cm.
Late 19th - early 20th century.
EF inv. № 4021
Date of admission: 1954.



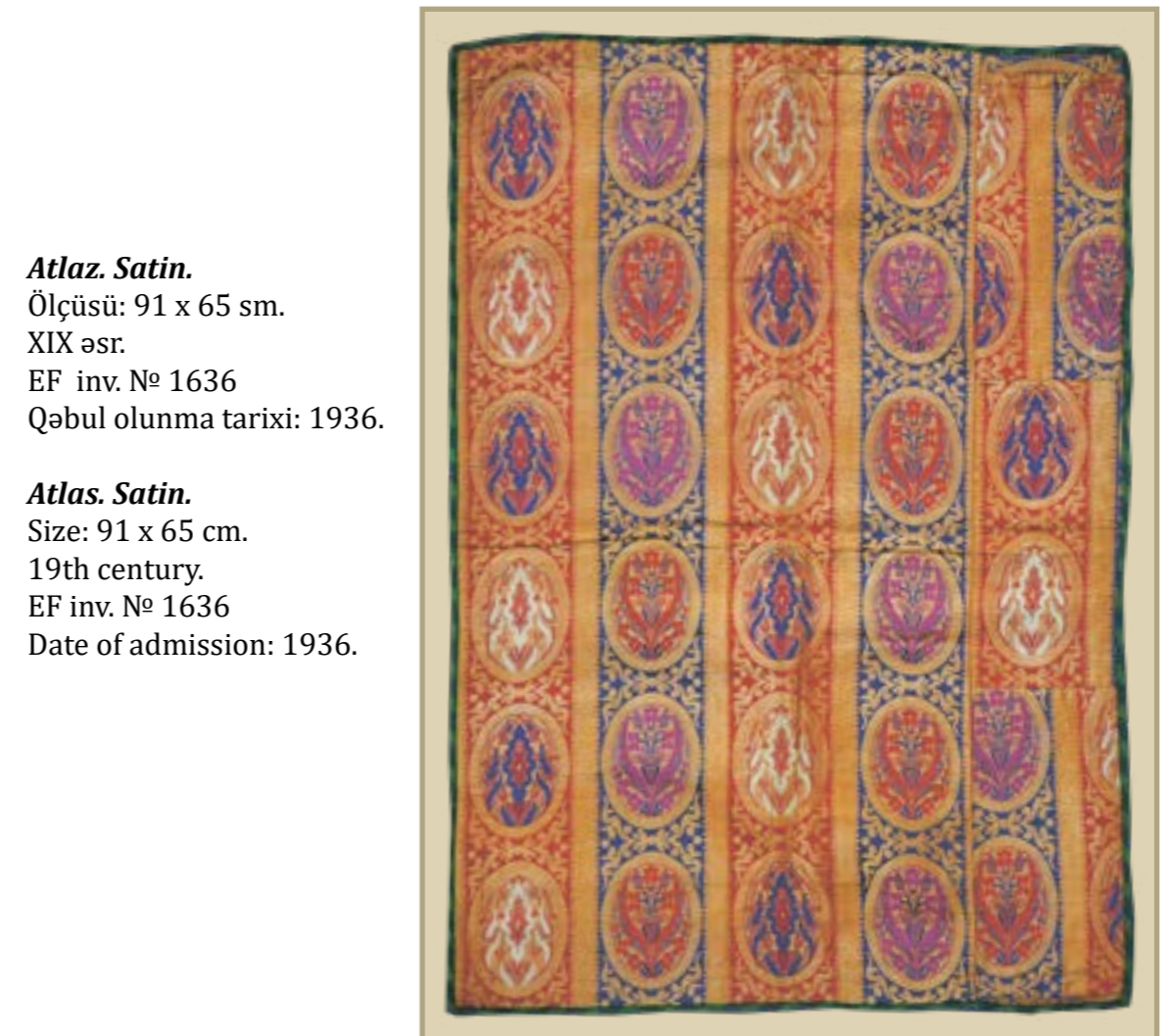
İpək Xara. Pambiq. Mōhūr boğçası.
Ölçüsü: 32 x 27 sm.
XX əsrin əvvəli.
EF. İnv. № 6545
Qəbul olunma tarixi: 1971.

Silk. Moire. Cotton. Mohur bundle.
Size: 32 x 27 cm.
Early 20th century.
EF. İnv. № 6545
Date of admission: 1971.



Atlas. Sətin.
Ölçüsü: 81 x 75 sm.
XIX əsrin sonu - XX əsrin əvvəli.
EF inv. № 1743
Qəbul olunma tarixi: 1936.

Atlas. Satin.
Size: 81 x 75 cm.
Late 19th - early 20th century.
EF inv. № 1743
Date of admission: 1936



Atlas. Satin.
Ölçüsü: 91 x 65 sm.
XIX əsr.
EF inv. № 1636
Qəbul olunma tarixi: 1936.

Atlas. Satin.
Size: 91 x 65 cm.
19th century.
EF inv. № 1636
Date of admission: 1936.

Darayı boğçalar



MATM-in boğça kolleksiyasında darayı parçadan hazırlanmış nümunələrə də rast gəlinir. Toxuma texnikası baxımından tafta ilə oxşar olan ipək parçaların geniş yayılmış növlərindən biri də darayı olmuşdur. XIX əsrdə bu parça istehsalında Şamaxı, Gəncə və Şuşa şəhərləri mühüm rol oynayır. Şamaxının mov və darayısı ən yüksək keyfiyyətli parçalar sayılırdı. Darayı parça zolaqlı və zolaqların şaquli kəsişməsindən əmələ gələn naxışlardan ibarətdir.

Darayı parçadan fitə, boğça və bu kimi, məişət əşyaları hazırlanırdı. Muzeyin Etnoqarfiya fondunda darayı parçadan olan müxtəlif ölçüdə boğça nümunələri qorunub saxlanılır.

Darayı bundles



There are also examples made of darayı fabric in the collection of the MATM. One of the widespread types of silk fabrics, similar to taffeta in terms of weaving technique, was the comb. In the 19th century, the cities of Shamakhi, Ganja and Shusha played an important role in the production of this fabric. Shamakhi's mulberry and comb were considered the highest quality fabrics. The combed fabric consists of stripes and patterns formed by the vertical intersection of stripes.

Household items were made from fine cloth such as fitas, bundles and the like. In the Museum's Ethnography department, samples of different sizes of bundles made of darayı fabric are preserved.



Darayı.

Ölçüsü: 101 x 101 sm.
XIX əsrin sonu - XX əsrin əvvəli.
EF inv. № 8016
Qəbul olunma tarixi: 1978.

Darayı.

Size: 101 x 101 cm.
Late 19th – early 20th century.
EF inv. № 8016
Date of admission: 1978.



Darayı. Çit.

Ölçüsü: 95 x 103 sm.
XIX əsrin sonu.
EF inv. № 6664
Qəbul olunma tarixi: 1971.

Darayı. Chintz.

Size: 95 x 103 cm.
Late 19th century.
EF inv. № 6664.
Date of admission: 1971.



İkat. Çit. Sətin.

Ölçüsü: 100 x 100 sm.
XX əsrin əvvəli.
EF inv. № 6775
Qəbul olunma tarixi: 1971.

İkat. Chintz. Sətin.

Size: 100 x 100 cm.
Early 20th century.
EF inv. № 6775
Date of admission: 1971.



Darayı. Pambıq.
Ölçüsü: 72 x 74 sm.
XIX əsrin sonu – XX əsrin əvvəli.
EF inv. № 7158
Qəbul olunma tarixi: 1973.

Darayı. Cotton.
Size: 72 x 74 cm.
Late 19th - early 20th century.
EF inv. № 7158
Date of admission: 1973.



Darayı. Qanovuz. Pambıq.
Ölçüsü: 65 x 63 sm.
XIX əsrin sonu – XX əsrin əvvəli.
EF inv. № 7779
Qəbul olunma tarixi: 1975.

Darayı. Taffeta. Cotton.
Size: 65 x 63 cm.
Late 19th - early 20th century.
EF inv. № 7779
Date of admission: 1975.



Darayı. Qanovuz. Sətin.
Ölçüsü: 95 x 92 sm.
XIX əsrin sonu – XX əsrin əvvəli.
EF inv. № 8772
Qəbul olunma tarixi: 1988.

Darayı. Taffeta. Sətin.
Size: 95 x 92 cm.
Late 19th - early 20th century.
EF inv. № 8772
Date of admission: 1988.



Darayı. Sətin. Çit.
Ölçüsü: 98 x 84 sm.
XX əsr.
EF inv. № 9707
Qəbul olunma tarixi: 2011.

Darayı. Sətin. Chintz.
Size: 98 x 84 cm.
20th century.
EF inv. № 9707
Date of admission: 2011.



Darayı. İpək. Sətin.
Ölçüsü: 114 x 111 sm.
XIX əsrin sonu – XX əsrin əvvəli.
EF inv. № 2687
Qəbul olunma tarixi: 1938.

Darayı. Silk. Sətin.
Size: 114 x 111 cm.
Late 19th - early 20th century.
EF inv. № 2687
Date of admission: 1938.



Darayı. İpək.
Ölçüsü: 94 x 96 sm.
XIX əsrin sonu - XX əsrin əvvəli.
EF inv. № 4266
Qəbul olunma tarixi: 1955.

Darayı. Silk.
Size: 94 x 96 cm.
Late 19th - early 20th century.
EF inv. № 4266
Date of admission: 1955.



Darayı. Pambıq.
Ölçüsü: 83 x 93 sm.
XIX əsrin sonu – XX əsrin əvvəli.
EF inv. № 6110
Qəbul olunma tarixi: 1969.

Darayı. Cotton.
Size: 83 x 93 cm.
Late 19th – early 20th century.
EF inv. № 6110
Date of admission: 1969.

Darayı.Çit. Sətin. Möhür boğçası
Ölçüsü: 41 x 45 sm.
XX əsrin ortaları.
EF inv. № 6871
Qəbul olunma tarixi: 1972.

Darayı. Chintz. Sətin. Mohur bundle.
Size: 41 x 45 cm.
Mid 20th century.
EF inv. № 6871
Date of admission: 1972.



Darayı. Çit. Sətin. (Şəki). Möhür boğçası
Ölçüsü: 48 x 46 sm.
XIX əsrin sonu - XX əsrin əvvəli
EF inv. № 6870
Qəbul olunma tarixi: 1972.

Darayı. Chintz. Sətin. (Shaki). Mohur bundle.
Size: 48 x 46 cm.
Late 19th - early 20th century.
EF inv. № 6870
Date of admission: 1972.



Darayı. Pambıq.
Ölçüsü: 83 x 92 sm.
XIX əsrin sonu – XX əsrin əvvəli.
EF inv. № 6111
Qəbul olunma tarixi: 1969.

Darayı. Cotton.
Size: 83 x 92 cm.
Late 19th - early 20th century.
EF inv. № 6111
Date of admission: 1969.



Darayı. İpək.
Ölçüsü: 62 x 58 sm.
XIX əsrin sonu – XX əsrin əvvəli.
EF inv. № 4219
Qəbul olunma tarixi: 1955.

Darayı. Silk.
Size: 62 x 58 cm.
Late 19th - early 20th century.
EF inv. № 4219
Date of admission: 1955.



Darayı. Pambıq.
Ölçüsü: 74 x 74 sm.
XIX əsrin sonu – XX əsrin əvvəli.
EF inv. № 8244
Qəbul olunma tarixi: 1982.

Darayı. Cotton.
Size: 74 x 74 cm.
Late 19th – early 20th century.
EF inv. № 8244
Date of admission: 1982.



Darayı. Pambıq.
Ölçüsü: 97 x 97 sm.
XIX əsrin sonu – XX əsrin əvvəli.
EF inv. № 6121
Qəbul olunma tarixi: 1969.

Darayı. Cotton.
Size: 97 x 97 cm.
Late 19th - early 20th century.
EF inv. № 6121
Date of admission: 1969.



Darayı. Bez.

Ölçüsü : 94 x 88 sm.
XIX əsrin sonu – XX əsrin əvvəli.
EF inv. № 8669
Qəbul olunma tarixi: 1987.

Darayı. Cloth.

Size: 94 x 88 cm.
Late 19th - early 20th century.
EF inv. № 8669
Date of admission: 1987.

Darayı.

Ölçüsü: 59 x 58 sm.
XIX əsrin sonu – XX əsrin əvvəli.
EF inv. № 8750
Qəbul olunma tarixi: 1987.

Darayı.

Size: 59 x 58 cm.
Late 19th - early 20th century.
EF inv. № 8750
Date of admission: 1987.

Darayı. Qanovuz. Sətin.

Ölçüsü: 78 x 73 sm.
XIX əsrin sonu – XX əsrin əvvəli.
EF inv. № 8758
Qəbul olunma tarixi: 1988.

Darayı. Taffeta. Satin.

Size: 78 x 73 cm.
Late 19th - early 20th century.
EF inv. № 8758
Date of admission: 1988.

Qələmkar boğçalar



Muzeydə mühafizə edilən boğçalara qələmkar parçalardan hazırlanmış boğçalar da daxildir. Orta əsrlərdə Azərbaycanın qələmkar parça istehsalı mərkəzləri arasında ənənəvi pambıqçılıq mərkəzləri sayılan Təbriz, Mərənd, Marağa, Naxçıvan, Ordubad, Gəncə xüsusilə fərqlənirdi [14, s.74]. Fars dilində qələm və kar sözlərindən yaranıb və “qələm sənəti” deməkdir. Qələmkar namazlıq, süfrə, pərdə, dəsmal və s. yaxın keçmişdə məişətdə ən zəruri ləvazimat sayılırdı. Qələmkar sənətkarlar naxışları sıx toxunuşlu pambıq parça üzərində təbii boyaqlarla işləyirdilər. Estetik cəhətdən gözəl görünüşə malik qələmkar parçalarının bəzədilməsi üçün müxtəlif naxış formalarına malik olan qələmlərdən istifadə edirdilər. Qələmkar məmulatlar çox zaman ədədi qaydada toxunurdu və sonradan üzərinə müxtəlif naxış motivləri vururdular. Qələmkarlıq sənətində həm süjetli, həm də ornamental naxış motivlərindən geniş istifadə olunmuşdur [1, s.458]. Çox vaxt bu parçaların kənarlarında dini kəlamlar, Quran ayələri yazırdılar. Etnoqrafiya fondunda qələmkar boğçalar arasında belə nümunələrə rast gəlmək olar (EF inv.1682, EF inv. 7691, EF inv. 8491, EF inv. 7136 və s.).

Qələmkar parçalarda ornament naxış nümunələri arasında buta, qönçə, zanbaq, budaq, badam, sərvi ağacı və b. bəzək motivlərinə daha çox təsadüf edilirdi.

Qələmkar bundles



Among the bundles preserved in the museum are also vases made of pencil cloth. In the Middle Ages, Tabriz, Marand, Maragha, Nakhchivan, Ordubad, and Ganja, which are considered traditional centers of cotton production, were particularly distinguished among the centers of production of woolen cloth in Azerbaijan [14, s.74]. It is derived from the words kalan and kar in Persian and means “the art of the pen”. Kalamkar prayer, table, curtain, handkerchief, etc. in the recent past, it was considered the most necessary household item. Pen artists worked with natural dyes on tightly woven cotton fabric. They used molds with different patterns to decorate the aesthetically beautiful pencil pieces. Pen products were often woven in a numerical order, and then various pattern motifs were applied to them. In the art of penmanship, both plot and ornamental motifs were widely use [1,s.458]. They often wrote religious sayings and verses of the Koran on the edges of these pieces. Such examples can be found in the ethnographic department among kalamkar bundles (EF inv. 1682, EF inv. 7691, EF inv. 8491, EF inv. 7136 etc.).

Among the examples of ornament patterns in the kalamkar fabrics are bush, bud, lily, branch, almond, cypress tree, etc. decoration motifs were more common.



Qələmkar. (Bakı).
Ölçüsü: 128 x 114 sm.
XX əsr.
EF inv. № 8105
Qəbul olunma tarixi: 1979.

Qalamkar. (Bakı).
Size: 128 x 114 cm.
20th century.
EF inv. № 8105
Date of admission: 1979.



Qələmkar. (Naxçıvan).
Ölçüsü: 116 x 116 sm.
XX əsrin əvvəli.
EF inv. № 6132
Qəbul olunma tarixi: 1969.

Qalamkar. (Naxçıvan).
Size: 116 x 116 cm.
Early 20th century.
EF inv. № 6132
Date of admission: 1969.



Qələmkar. (Cənubi Azərbaycan).
Ölçüsü: 117 x 102 sm.
XX əsrin əvvəli.
EF inv. № 4226
Qəbul olunma tarixi: 1955.

Qalamkar. (South Azerbaijan).
Size: 117 x 102 cm.
Early 20th century.
EF inv. № 4226
Date of admission: 1955.



Qələmkar.
Ölçüsü: 110 x 102 sm.
XX əsr.
EF inv. № 6548
Qəbul olunma tarixi: 1971.

Qalamkar.
Size: 110 x 102 cm.
20th century.
EF inv. № 6548
Date of admission: 1971.



Qələmkar. (Bakı).
Ölçüsü: 90 x 90 sm.
XIX əsr.
EF inv. № 7575
Qəbul olunma tarixi: 1975.

Qalamkar. (Baku).
Size: 90 x 90 cm.
19th century.
EF inv. № 7575
Date of admission: 1975.



Qələmkar.
Ölçüsü: 100 x 95 sm.
XIX əsr.
EF inv. № 7691
Qəbul olunma tarixi: 1975.

Qalamkar.
Size: 100 x 95 cm.
19th century.
EF inv. № 7691
Date of admission: 1975.



Qələmkar. (İsfahan).
Ölçüsü: 109 x 98 sm.
XX əsr.
EF inv. № 8459
Qəbul olunma tarixi: 1984.

Qalamkar. (İsfahan).
Size: 109 x 98 cm.
20th century.
EF inv. № 8459
Date of admission: 1984.



Qələmkar. (İsfahan).
Ölçüsü: 100 x 114 sm.
XIX əsrin sonu.
EF inv. № 8511
Qəbul olunma tarixi: 1984.
Üzərində ərəbcə " Ya Raziqul-İbad.
Müşabih kar vey mehr xan, ətayı-nur-
EY qulların ruzi verəni. Sanki ay xon-
çası və nur bəxş edəndir.

Qalamkar. (İsfahan).
Size: 100 x 114 cm.
Late 19th century.
EF inv. № 8511
Date of admission: 1984 .
Thera iz an inscription in Arabian " Ya
Raziqul-İbad.Müşabih kar vey mehr
xan, atayı-nur."which means" O Giver
of sustenance/ As if the moon tray
(khoncha) and the giver of light".



Qələmkar.
Ölçüsü: 97 x 78 sm.
XIX əsr.
EF inv. № 8775
Qəbul olunma tarixi: 1988.

Qalamkar.
Size: 97 x 78 cm.
19th century.
EF inv. № 8775
Date of admission: 1988.



Qələmkar.
İpək. Çit.
Ölçüsü: 107 x 97 sm.
XX əsr.
EF inv. № 8848
Qəbul olunma tarixi: 1989.
Görkəmli bəstəkar Ü.Hacıbəylinin anası
Şirin xanıma məxsus.

Qalamkar.
Silk. Chintz.
Size: 107 x 97 cm.
20th century.
EF inv. № 8848
Date of admission: 1989.
It belongs to Shirin Khanum, the mother
of the famous composer U. Hajibeyli.



Qələmkar.
 Ölçüsü: 94 x 107 sm.
 XX əsr.
 EF inv. № 9000
 Qəbul olunma tarixi: 1991.

Qalamkar.
 Size: 94 x 107 cm.
 20th century.
 EF inv. № 9000
 Date of admission: 1991.



Qələmkar. (Bakı).
 Çit.
 Ölçüsü: 42 x 68 sm.
 XX əsr.
 EF inv. № 7583
 Qəbul olunma tarixi: 1975.

Qalamkar. (Baku).
 Chintz.
 Size: 42 x 68 cm.
 20th century.
 EF inv. № 7583
 Date of admission: 1975.



Qələmkar.
 Pambıq.
 Ölçüsü: 73 x 69 sm
 XX əsr.
 EF inv. № 7136
 Qəbul olunma tarixi: 1973.

Qalamkar.
 Cotton.
 Size: 73 x 69 cm.
 20th century.
 EF inv. № 7136
 Date of admission: 1973.



Qələmkar.
 Ölçüsü: 94 x 97 sm.
 XIX əsr.
 EF inv. № 2349
 Qəbul olunma tarixi: 1936.

Qalamkar.
 Size: 94 x 97 cm.
 19th century.
 EF inv. № 2349
 Date of admission: 1936.

Qələmkar.
 Ölçüsü: 110 x 107 sm.
 XIX əsrin sonu - XX əsrin əvvəli.
 EF inv. № 1682
 Qəbul olunma tarixi: 1936.
 Kənarında ərəb əlifbası ilə “
 müşabih kar vey mehr xan, əta-
 yi-nur” yazılmışdır. Tərcüməsi:
 “sanki ay xonçası və nur bəxş
 edəndir”.

Qalamkar.
 Size: 110 x 107 cm.
 Late 19th - early 20th century.
 EF inv. № 1682.
 Date of admission: 1936.
 There is an inscription in Arabi-
 an “müşabih kar vey mehr xan,
 atayi-nur” Which means “as if
 the moon khoncha (tray) and the
 giver of light”.



Qələmkar.
 Ölçüsü: 40 x 42 sm.
 XX əsr.
 EF inv. № 2970
 Qəbul olunma tarixi: 1939.

Qalamkar.
 Size: 40 x 42 cm.
 20th century.
 EF inv. № 2970
 Date of admission: 1939.



Qələmkar.
Ölçüsü: 106 x 98 sm.
XX əsr.
EF inv. № 3170
Qəbul olunma tarixi: 1940.

Qalamkar.
Size: 106 x 98 cm.
20th century.
EF inv. № 3170
Date of admission: 1940.



Qələmkar. (Naxçıvan).
Qanovuz.
Ölçüsü: 116 x 116 sm.
XX əsrin əvvəli.
EF inv. № 6133
Qəbul olunma tarixi: 1969

Qalamkar. (Nakhchivan).
Taffeta.
Size: 116 x 116 sm.
Early 20th century.
EF inv. № 6133
Date of admission: 1969.



Qələmkar.
Ölçüsü: 96 x 97 sm.
XX əsr.
EF inv. № 7134
Qəbul olunma tarixi: 1973.

Qalamkar.
Size: 96 x 97 cm.
20th century.
EF inv. № 7134
Date of admission: 1973



Qələmkar.
Ölçüsü: 64 x 63 sm.
XX əsr.
EF inv. № 7135
Qəbul olunma tarixi: 1973.

Qalamkar.
Size: 64 x 63 cm.
20th century.
EF inv. № 7135
Date of admission: 1973.



Qələmkar.
Ölçüsü: 112 x 101 sm.
XX əsr.
EF inv. № 7766
Qəbul olunma tarixi: 1975

Qalamkar.
Size: 112 x 101 cm.
20th century.
EF inv. № 7766
Date of admission: 1975.



Qələmkar. (Şəki).
Çit.
Ölçüsü: 102 x 92 sm.
XX əsr.
EF inv. № 8467
Qəbul olunma tarixi: 1984.

Qalamkar. (Shaki).
Chintz.
Size: 102 x 92 cm.
20th century.
EF inv. № 8467
Date of admission: 1984.



Qalamkar.
Ölçüsü: 101 x 97 sm.
XX əsr.
EF inv. № 7801
Qəbul olunma tarixi: 1976.

Qalamkar.
Size: 101 x 97 cm.
20th century.
EF inv. № 7801
Date of admission: 1976.



Qalamkar. (Bakı).
Ölçüsü: 99 x 103,5 sm.
XX əsr.
HXƏF inv. № 5438
Qəbul olunma tarixi: 1976.
Boğça Azərbaycanın məşhur bəstəkarı Ağabacı Rzayevanın anasına məxsus olmuşdur.

Qalamkar. (Bakı).
Size: 99 x 103,5 cm.
20th century.
PMOF inv. № 5438
Date of admission: 1976.
The bundle belonged to famous Azerbaijani composer Aghabadi Rzayeva's mother.



Qalamkar.
Ölçüsü: 96 x 107 sm.
XX əsr.
EF inv. № 8749
Qəbul olunma tarixi: 1987.

Qalamkar.
Size: 96 x 107 cm.
20th century.
EF inv. № 8749
Date of admission: 1987.



Qalamkar.
Ölçüsü: 84 x 91,4 sm.
XX əsr.
EF inv. № 7800
Qəbul olunma tarixi: 1976.

Qalamkar.
Size :84 x 91,4 cm.
20th century.
EF inv. № 7800
Date of admission: 1976.

Qalamkar.
Çit.
Ölçüsü: 99 x 103,5 sm.
XIX əsrin sonu - XX əsrin əvvəli.
EF inv. № 7830
Qəbul olunma tarixi: 1976.

Qalamkar.
Chintz.
Size: 99 x 103,5 cm.
Late 19th -early 20th century.
EF inv. № 7830
Date of admission: 1976.



Qurama boğçalar



Boğçalardan bəziləri qurama üsulu ilə hazırlanmışdır. Azərbaycanın dekorativ-tətbiqi sənət nümunələri arasında rəngarəng və həndəsi ornamentli naxışların üstünlük təşkil etdiyi qurama üsullu bədii tikmə növünün özünəməxsus yeri vardır. Əvvəllər qənaət məqsədilə istifadə olunan qurama tikməli parçalar sonralar bədii sənətkarlıq nümunələrinə çevrilmişdir. Bu tikmə növü Azərbaycanın müxtəlif bölgələri arasında fərqli adlarla məşhurlaşmışdır.

Muzeyin kolleksiyasında əsasən iki növ quramalara rast gəlinir: 1. Müxtəlif parça növlərindən hazırlanan; 2. Eyni parça növünün fərqli çeşidlərindən hazırlanan [16, s.4]. Quramanın tikilməsində əsasən ipək, məxmər, çit, yun, pambıq parçalardan istifadə olunurdu. Qurama tikmələri təxminən eyni ölçülü müxtəlif rəngli parçaların biri-birinə tikilməsi ilə hazırlanır.

Etnoqrafiya fondunda qurama üsulu ilə tikilmiş 100-dən artıq müxtəlif təyinətli məişət əşyaları vardır ki, onlardan 40 yaxını boğçadır. Müxtəlif parça növlərindən hazırlanmış bu boğçalar gözəl bir rəng harmoniyasına malikdir.

Bundles from patchwork



Some of the bundles are made by patchwork method. Among the examples of decorative and applied art of Azerbaijan, there is a special place for the type of artistic embroidery with the patchwork method, which is dominated by patterns with colorful and geometric ornaments. The patchwork embroidered fabrics, which were previously used for thrift purposes, later became examples of artistic craftsmanship. This type of embroidery is popular in different regions of Azerbaijan under different names.

In the museum's collection, there are mainly two types of patchwork: 1. Made of different types of fabric; 2. Made from different varieties of the same type of fabric [16, s.4]. Silk, velvet, chit, wool, cotton fabrics were mainly used in the construction of the patchwork. patchwork embroideries are made by sewing together pieces of different colors of approximately the same size.

The ethnographic department contains more than 100 household items of various purposes, made by the method of patchwork, of which about 40 are bundles. These bundles made of different types of fabric have a beautiful color harmony.



Qurama. (Şamaxı).
Pələk tikmə. İpək. Yun. Məxmər.
Ölçüsü: 73 x 73 sm.
XIX əsr.
EF inv. № 1466
Qəbul olunma tarixi: 1933.

Patchwork. (Shamakhi).
Sequin embroidery. Silk. Wool.
Velvet.
Size: 73 x 73 cm.
19th century.
EF inv. № 1466
Date of admission: 1933.



Qurama. (Şamaxı).
İpək. Sətin.
Ölçüsü: 56 x 42 sm.
XX əsrin əvvəli.
EF inv. № 1663
Qəbul olunma tarixi: 1936.

Patchwork. (Shamakhi).
Silk. Satin.
Size: 56 x 42 sm.
Early 20th century.
EF inv. № 1663
Date of admission: 1936.



Qurama. (Şamaxı).
Zərxcara. Atlaz. Məxmər.
Ölçüsü: 65 x 58 sm.
XIX əsr.
EF inv. № 2189
Qəbul olunma tarixi: 1937.

Patchwork. (Shamakhi).
Brocade. Atlas. Velvet.
Size: 65 x 58 cm.
19th century.
EF inv. № 2189
Date of admission: 1937.



Qurama. (Quba).
Zərxara. Qanovuz.
Ölçüsü: 76 x 80 sm.
XIX əsrin sonu - XX əsrin əvvəli.
EF inv. № 2259
Qəbul olunma tarixi: 1937.

Patchwork. (Quba).
Brocade. Tafetta.
Size: 76 x 80 cm.
Late 19th – early 20th century.
EF inv. № 2259
Date of admission: 1937.



Qurama. (Şamaxı).
Qanovuz. İpək. Sətin.
Ölçüsü: 90 x 90 sm.
XX əsrin əvvəli.
EF inv. № 4622
Qəbul olunma tarixi: 1959.

Patchwork. (Şamaxı).
Taffeta. Silk. Satin.
Size: 90 x 90 cm.
Early 20th century.
EF inv. № 4622
Date of admission: 1959.



Qurama.
Zərxara. Qanovuz. İpək.
Ölçüsü: 94 x 94 sm.
XX əsr.
EF inv. № 5616
Qəbul olunma tarixi: 1965.
İ.V.Stalının 70 illiyi yubleyi mün-
sibətilə V.I.Lenin adına Mərkəzi
muzeyə hədiyyə edilmiş, sonradan
Milli Azərbaycan Tarixi Muzeyinə
təhvil verilmişdir.

Patchwork.
Brocade. Taffeta. Silk.
Size: 94 x 94 cm.
20th century.
EF inv. № 5616
Date of admission: 1965.
The bundle was presented to the
Central Museum named after V.I.
Lenin on the occasion of the 70th
anniversary of I.V.Stalin. It was la-
ter handed over to the National
Museum of History of Azerbaijan.



Qurama. (Bakı).
Sətin. Kətan.
Ölçüsü: 73 x 77 sm.
XIX əsrin sonu – XX əsrin əvvəli.
EF inv. № 5959
Qəbul olunma tarixi: 1968.

Patchwork. (Baku).
Satin. Linen.
Size: 73 x 77 cm.
Late 19th – early 20th century.
EF inv. № 5959.
Date of admission: 1968.



Qurama. (Bakı).
Zərxara. Qanovuz. Zərbafta.
Ölçüsü: 94 x 91 sm.
XX əsr.
EF inv. № 6471
Qəbul olunma tarixi: 1970.

Patchwork. (Baku).
Brocade. Taffeta. Gold lace.
Size: 94 x 91 cm.
20th century.
EF inv. № 6471
Date of admission: 1970.



Qurama.
Qanovuz. Çit. Sətin.
Ölçüsü: 76 x 74 sm.
XX əsr.
EF inv. № 6543
Qəbul olunma tarixi: 1971.

Patchwork.
Taffeta. Chintz. Satin.
Size: 76 x 74 cm.
20th century.
EF inv. № 6543
Date of admission: 1971.



Qurama. (Bakı).
Zərxara. Çit. Qanovuz.
Ölçüsü: 79 x 76 sm.
XX əsr.
EF inv. № 7902
Qəbul olunma tarixi: 1977.

Patchwork. (Baku).
Brocade. Chintz. Taffeta.
Size: 79 x 76 cm.
20th century.
EF inv. № 7902
Date of admission: 1977.



Qurama. (Bakı).
İpək.
Ölçüsü: 65 x 65 sm.
XX əsr.
EF inv. № 8263
Qəbul olunma tarixi: 1982.

Patchwork. (Baku).
Silk.
Size: 65 x 65 cm.
20th century.
EF inv. № 8263
Date of admission: 1982.



Qurama.
Zərxara. Tafta. Sətin.
Ölçüsü: 87 x 87 sm.
XX əsrin əvvəli.
EF inv. № 8404
Qəbul olunma tarixi: 1983.

Patchwork.
Brocade. Taffeta. Satin.
Size: 87 x 87 cm.
Early 20th century.
EF inv. № 8404
Date of admission: 1983.



Qurama. (Bakı).
Şal. Çit.
Ölçüsü: 80 x 82 sm.
XX əsr.
EF inv. № 8422
Qəbul olunma tarixi: 1984.

Patchwork. (Baku).
Shawl. Chintz.
Size: 80 x 82 cm.
20th century.
EF inv. № 8422
Date of admission: 1984.

Qurama. (Qarabağ).

Çit.
Ölçüsü: 105 x 107 sm.
XX əsr.
EF inv. № 8847
Qəbul olunma tarixi: 1989.
Görkəmli bəstəkar Ü.Hacıbəylinin anası Şirin xanıma məxsus.

Patchwork. (Karabakh).

Chintz.
Size: 105 x 107 cm.
20th century.
EF inv. № 8847
Date of admission: 1989.
It belongs to Shirin Khanum, the mother of the famous composer U. Hajibeyli.



Qurama.
Zərxara. İpək.
Ölçüsü: 82 x 82 sm.
XIX əsrin sonu.
EF inv. № 8575
Qəbul olunma tarixi: 1985.

Patchwork.
Brocade. Silk.
Size: 82 x 82 cm.
Late 19th century.
EF inv. № 8575
Date of admission: 1985.



Qurama.
Zərxara. Qanovuz. Çit.
Ölçüsü: 79 x 82 sm.
XX əsr.
EF inv. № 9445
Qəbul olunma tarixi: 2008.

Patchwork.
Brocade. Taffeta. Chintz.
Size: 79 x 82 cm
20th century.
EF inv. № 9445
Date of admission: 2008.



Qurama. (Bakı).
Zərxara. Qanovuz. Zərbafta.
Ölçüsü: 94 x 91 sm.
XX əsr.
EF inv. № 6471
Qəbul olunma tarixi: 1970.

Patchwork. (Baku).
Brocade. Taffeta. Gold lace.
Size: 94 x 91 cm.
20th century.
EF inv. № 6471
Date of admission: 1970.



Qurama. (Bakı).
Məxmər. İpək. Çit.
Ölçüsü: 115 x 115 sm.
XX əsr.
EF inv. № 4709
Qəbul olunma tarixi: 1959.

Patchwork. (Baku).
Velvet. Silk. Chintz.
Size: 115 x 115 cm.
20th century.
EF inv. № 4709
Date of admission: 1959.



Qurama. (Qazax).
Pambıq. İpək.
Ölçüsü: 78 x 85 sm.
XX əsr.
EF inv. № 2729
Qəbul olunma tarixi: 1938.

Patchwork. (Kazakh).
Cotton. Silk.
Size: 78 x 85 cm.
20th century.
EF inv. № 2729
Date of admission: 1938.

Qurama.
Atlas. Sətin.
Ölçüsü: 75 x 75 sm.
XIX əsrin sonu – XX əsrin əvvəli.
EF inv. № 8980
Qəbul olunma tarixi: 1993.

Patchwork.
Atlas. Satin.
Size: 75 x 75 cm.
Late 19th - early 20th century.
EF inv. № 8980
Date of admission: 1993.



Qurama. (Qarabağ).
Yun. Qanovuz. Çit.
Ölçüsü: 45 x 45 sm.
XX əsr.
EF inv. № 5957
Qəbul olunma tarixi: 1963.

Patchwork. (Karabagh).
Wool. Taffeta. Chintz.
Size: 45 x 45 cm.
20th century.
EF inv. № 5957
Date of admission: 1963.



Qurama.
Satin.
Ölçüsü: 47x 49 sm.
XX əsr.
EF inv. № 4294
Qəbul olunma tarixi:1956.
M.F.Axundovun ailəsinə məxsus.

Patchwork.
Satin.
Size: 47 x 49 cm.
20th century.
EF inv. № 4294
Date of admission: 1956.
Belonged to M.F.Akundzade's family.



Qurama. (Şamaxı). Quran boğçası.
İpək. Sətin. Qanovuz.
Ölçüsü: 45 x 43,5 sm.
XX əsrin əvvəli.
EF inv. № 1441
Qəbul olunma tarixi:1933.

Patchwork. (Şamkhi). Koran bundle.
Silk. Satin. Taffeta.
Size: 45 x 43,5 cm
Early 20th century.
EF inv. № 1441
Date of admission: 1933.

Qurama. (Şamaxı). Quran boğçası.
Atlas. Zərxara. Qanovuz.
Ölçüsü: 44 x 43,5 sm.
XIX əsrin sonu – XX əsrin əvvəli.
EF inv. № 1442
Qəbul olunma tarixi:1933.

Patchwork. (Şamkhi). Koran bundle.
Atlas. Brocade. Taffeta.
Size: 44 x 43,5 cm.
Late 19th - early 20th century.
EF inv. № 1442
Date of admission: 1933.



Qurama.
Qanovuz. Çit. Sətin.
Ölçüsü: 79,5 x 79,5 sm.
XX əsr.
EF inv. № 7299
Qəbul olunma tarixi: 1974.

Patchwork.
Taffeta. Chintz. Satin.
Size: 79,5 x 79,5 cm.
20th century.
EF inv. № 7299
Date of admission: 1974.



Qurama.
İpək. Məxmər. Kəməxə.
Ölçüsü: 56 x 56 sm.
XIX əsrin sonu – XX əsrin əvvəli.
EF inv. № 3794
Qəbul olunma tarixi: 1948.

Patchwork.
Silk. Velvet. Kəməxə.
Size: 56 x 56 cm
Late 19th - early 20th century.
EF inv. № 3794
Date of admission: 1948.



Qurama. (Bakı).
Sətin. Çit.
Ölçüsü: 72 x 77 sm.
XIX əsrin sonu – XX əsrin əvvəli.
EF inv. № 5960
Qəbul olunma tarixi: 1968.

Patchwork. (Bakı).
Satin. Chintz.
Size: 72 x 77 cm.
Late 19th - early 20th century.
EF inv. № 5960
Date of admission: 1968.



Qurama.
İpək. Məxmər.
Ölçüsü: 86 x 88 sm.
XX əsr.
EF inv. № 3560
Qəbul olunma tarixi: 1944.

Patchwork.
Silk. Velvet.
Size: 86 x 88 cm.
20th century.
EF inv. № 3560
Date of admission: 1944.



Qurama. (Qazax).
İpək. Sətin.
Ölçüsü: 39 x 39 sm.
XX əsr.
EF inv. № 7190
Qəbul olunma tarixi: 1973.

Patchwork. (Kazakh).
Silk. Satin.
Size: 39 x 39 cm.
20th century.
EF inv. № 7190
Date of admission: 1973.



Qurama.
Məxmər. İpək.
Ölçüsü: 63 x 74 sm.
XX əsr.
EF inv. № 3169
Qəbul olunma tarixi: 1940.

Patchwork.
Velvet. Silk.
Size: 63 x 74 cm.
20th century.
EF inv. № 3169
Date of admission: 1940.



Patchwork.
Silk. Tafta. Chintz.
Size: 53 x 55 cm.
20th century.
EF inv. № 5545
Date of admission: 1965.

Patchwork.
Silk. Tafta. Chintz.
Size: 53 x 55 cm.
20th century.
EF inv. № 5545
Date of admission: 1965.



Qurama.
İpək. Atlaz.
Ölçüsü: 58 x 58 sm.
XIX əsrin sonu.
EF inv. № 4287
Qəbul olunma tarixi: 1956.
M.F.Axundovun ailəsinə məxsus.

Patchwork.
Silk. Atlas.
Size: 58 x 58 cm.
Late 19th century.
EF inv. № 4287
Date of admission: 1956.
Belonged to M.F.Akuzade's family.



Qurama. (Bakı).
Zər-xara. İpək. Yun. Pambıq.
Ölçüsü: 150 x 120 sm.
XX əsr.
EF inv. № 6264
Qəbul olunma tarixi: 1970.

Patchwork. (Bakı).
Brocade. Silk. Wool. Cotton.
Size: 150 x 120 cm.
20th century.
EF inv. № 6264
Date of admission: 1970.



Qurama.
Qanavuz. Sətin. Çit.
Ölçüsü: 87x 91 sm.
XIX əsrin sonu – XX əsrin əvvəli.
EF inv. № 7159
Qəbul olunma tarixi: 1973.

Patchwork.
Taffeta. Satin. Chintz.
Size: 87 x 91 cm.
Late 19th – early 20th century.
EF inv. № 7159
Date of admission: 1973.



Qurama. (Şamaxı).
Məxmər. Qanovuz. İpək. Pambıq.
Ölçüsü: 48 x 48 sm.
XIX əsrin sonu.
EF inv. № 4628
Qəbul olunma tarixi: 1959.

Patchwork. (Shamakhi).
Velvet. Taffeta. Silk. Cotton.
Size: 48 x 48 cm.
Late 19th century.
EF inv. № 4628
Date of admission: 1959.



Qurama. (Şəki).
İpək.
Ölçüsü: 81 x 81 sm.
XX əsr.
EF inv. № 6428
Qəbul olunma tarixi: 1970.

Patchwork. (Shaki).
Silk.
Size: 81 x 81 cm.
20th century.
EF inv. № 6428
Date of admission: 1970.



Qurama.
İpək.
Ölçüsü: 75 x 75 sm.
XIX əsrin sonu – XX əsrin əvvəli.
EF inv. № 8982
Qəbul olunma tarixi: 1993.

Patchwork.
Silk.
Size: 75 x 75 cm.
Late 19th – early 20th century.
EF inv. № 8982
Date of admission: 1993.

Qurama.
Kəmxə. Zərxara. Qanovuz. Möhür
boğçası.
Ölçüsü: 40 x 40 sm.
XIX əsrin sonu - XX əsrin əvvəli.
EF inv. № 6030
Qəbul olunma tarixi: 1969.

Patchwork.
Kəmxə. Brocade. Taffeta. Mohur
bundle.
Size: 40 x 40 cm.
Late 19th - early 20th century.
EF inv. № 6030
Date of admission: 1969.



Qurama.
İpək.
Ölçüsü: 67 x 71 sm.
XIX əsrin sonu – XX əsrin əvvəli.
EF inv. № 4332
Qəbul olunma tarixi: 1956.

Patchwork.
Silk.
Size: 67 x 71 cm.
Late 19th - early 20th century.
EF inv. № 4332
Date of admission: 1956.



Qurama.
İpək. Pambıq.
Ölçüsü: 125 x 105 sm.
XX əsrin əvvəli.
EF inv. № 4717
Qəbul olunma tarixi: 1961.

Patchwork.
Silk. Cotton.
Size: 125 x 105 cm.
Early 20th century.
EF inv. № 4717
Date of admission: 1961.



Qurama.
İpək.
Ölçüsü: 120 x 128 sm.
XIX əsrin sonu - XX əsrin əvvəli.
EF inv. № 7665
Qəbul olunma tarixi: 1975.

Patchwork.
Silk.
Size: 120 x 128 cm.
Late 19th – early 20th century.
EF inv. № 7665
Date of admission: 1975.



Qurama. Möhür böğçası.
Qanovuz. Sətin. İpək.
Ölçüsü: 38 x 43 sm.
XIX əsr.
EF inv. № 4619
Qəbul olunma tarixi: 1937.

Patchwork. Mohur bunde.
Taffeta. Satin. Silk.
Size: 38 x 43 cm.
19th century.
EF inv. № 4619
Date of admission: 1937.

Tirmə boğçalar



Kataloqda tirmə parçalardan ibarət boğçalar haqqında məlumat verilir. Əsasən Hindistanın Kəşmir vilayətində istehsal edilən tirmə yun parça məmulatının ən qiymətli növüdür. İqtisadi əlaqələr zamanı Azərbaycana gətirilən tirmə parçalar ticarətdə mühüm rol oynayırdı. Tirmə parçalar haqqında məlumatlara aşiq yaradıcılığında, şair və yazıçıların əsərlərində də rast gəlinir. Məsələn, Nizami Gəncəvi aşağıdakı misrası ilə tirmənin bahalı və varlılara məxsus parça olmasına işarə edir:

*Nə xəzinə yığanam, nə də tirmə geyənam,
Öz-halal zəhmətimin çörəyini yeyənam [6, s.79].*

MATM Etnoqrafiya fondunda tirmə parçadan tikilən 42 s.v. boğça nümunəsi qorunub saxlanılır. Bu boğçaların bəziləri bütövlükdə tirmədən tikilmiş (EF inv. 6832, EF inv. 8104, EF inv. 8791, EF inv. 8940, EF inv. 6583, EF inv. 4336, EF inv. 5670, EF inv. 3181 və s.), bəzilərinin isə tikilməsində tirmədən köbə olaraq istifadə edilmişdir (EF inv. 8243, EF inv. 4335 və s.).

Bundles termeh



The catalog provides information about the bundles of termeh fabrics. Mainly produced in the Kashmir region of India, termeh is the most valuable type of woolen fabric. During the economic relations, the cloths brought to Azerbaijan played an important role in trade. Information about termeh fabrics can also be found in the works of Ashiq, poets and writers. For example, Nizami Ganja vi with the following verse indicates that tirma is an expensive and rich cloth:

*I neither hoard treasure, nor wear sackcloth,
I eat the bread of my self-righteous labor [6, s.79].*

In the Ethnography department of MATM, 42 samples of bundle made of scrap cloth are preserved. Some of these sherds were built entirely of adobe (EF inv. 6832, EF inv. 8104, EF inv. 8791, EF inv. 8940, EF inv. 6583, EF inv. 4336, EF inv. 5670, EF inv. 3181, etc.), and in the construction of some of them, a shovel was used as a cube (EF inv. 8243, EF inv. 4335 etc.).



Tirməşal.

Yun. Pambıq.
Ölçüsü: 91 x 93 sm.
XX əsrin I yarısı.
EF inv. № 6832
Qəbul olunma tarixi: 1971.

Tirma shawl.

Wool. Cotton.
Size: 91 x 93 cm.
The 1st half of the 20th century.
EF inv. № 6832
Date of admission: 1971.



Tirmə.

Yun. Qanovuz. Atlaz.
Ölçüsü: 86 x 84,5 sm.
EF inv. № 8384
Qəbul olunma tarixi: 1983.

Tirma.

Wool. Taffeta. Atlas.
Size: 86 x 84,5 cm.
EF inv. № 8384
Date of admission: 1983.

Tirma.(Şəki).

Yun. Xara.
Ölçüsü: 67 x 64 sm.
XIX əsrin sonu – XX əsrin əvvəli.
EF inv. № 8243
Qəbul olunma tarixi: 1982.
Maarifçi, ictimai xadim, pedaqoq D.
Əfəndiyevin ailəsinə məxsus olmuşdur.



Termeh. (Shaki).

Wool. Moire.
Size: 67 x 64 cm.
Late 19th – early 20th century.
EF inv. № 8243
Date of admission: 1982.
It belonged to the family of enlightener,
public figure, pedagogue R. Afandiyev.



Tirmə.

Yun. Sətin.
Ölçüsü: 209 x 234 sm.
XIX əsrin sonu- XX əsrin əvvəli.
EF inv. № 5550
Qəbul olunma tarixi: 1965.

Termeh.

Wool. Satin.
Size: 209 x 234 cm.
Late 19th - early 20th century.
EF inv. № 5550
Date of admission: 1965.



Tirməşal.

Yun. Qanovuz. Xara.
Ölçüsü: 68 x 70 sm.
EF inv. № 8104
Qəbul olunma tarixi: 1979.

Termeh shawl.

Wool. Taffeta. Moire.
Size: 68 x 70 cm.
EF inv. № 8104
Date of admission: 1979.



Tirmə. Darayı.

Ölçüsü: 97 x 77 sm.
XIX əsrin sonu – XX əsrin əvvəli.
EF inv. № 8791
Qəbul olunma tarixi: 1989.

Termeh. Darayı.

Size: 97 x 77 cm.
Late 19th – early 20th century.
EF inv. № 8791
Date of admission: 1989.



Tirməşal.

Yun. İpək. Sarja.
Ölçüsü: 76 x 72 sm.
EF inv. № 8940
Qəbul olunma tarixi: 1991.

Termeh shawl.

Wool. Silk. Sarja.
Size: 76 x 72 cm.
EF inv. № 8940
Date of admission: 1991.



Tirmə. (Bakı).

Yun.
Ölçüsü: 120 x 123.
EF inv. № 6238
Qəbul olunma tarixi: 1970.

Termeh. (Baku).

Wool.
Size: 120 x 123 cm.
EF inv. № 6238
Date of admission: 1970.

Tirmə. (Şaki).

Yun. Qanovuz.
Ölçüsü: 59 x 61 sm.
XVIII əsrin sonu - XIX əsrin əvvəli.
EF inv. № 4336
Qəbul olunma tarixi: 1956.
İctimai xadim, dramaturq, maarifçi M.F.Axundovun ailəsinə məxsus.

Termeh. (Shaki).

Wool. Tafetta.
Size: 59 x 61 cm.
Late 18th - early 19th century.
EF inv. № 4336
Date of admission: 1956.
It belonged to public figure, writer-playwrighte enlightener M.F.Akhundzadeh.



Tirmə. (İrəvan).

Yun.
Ölçüsü: 120 x 125 sm.
Hindistan. XIX əsr.
EF inv. № 5670
Qəbul olunma tarixi: 1958.

Termeh. (Yerevan).

Wool.
Size: 120 x 125 cm.
İndia. 19th century.
EF inv. № 5670
Date of admission: 1958.



Tirməşal.

Ölçüsü: 115,5 x 114 sm.
EF inv. № 4136
Qəbul olunma tarixi: 1955

Termeh shawl.

Size: 115,5 x 114 cm.
EF inv. № 4136
Date of admission: 1955.



Tirməşal. (Quba).

Yun.
Ölçüsü: 110 x 104 sm.
EF inv. № 3181
Qəbul olunma tarixi: 1940.

Termeh shawl. (Quba).

Wool.
Size: 110 x 104 cm.
EF inv. № 3181
Date of admission: 1940.



Tirmə. (Bakı).
İpək. Atlas.
Ölçüsü: 102 x 110 sm.
XIX əsrin sonu – XX əsrin əvvəli.
EF inv. № 6583
Qəbul olunma tarixi: 1971.

Termeh. (Baku).
Silk. Atlas.
Size: 102 x 110 cm.
Late 19th - early 20th century.
EF inv. № 6583
Date of admission: 1971.



Tirmə. (Bakı).
Yun.
Ölçüsü: 119 x 139 sm.
EF inv. № 6100
Qəbul olunma tarixi: 1969.
Bakılı ailəsində istifadə olunub.

Termeh. (Bakı).
Wool.
Size: 119 x 139 cm.
EF inv. № 6100
Date of admission: 1969.
It was used in the Bakuli family.

Tirmə. (Qarabağ).

Yun.
Ölçüsü: 146 x 192 sm.
EF inv. № 2352
Qəbul olunma tarixi: 1937.
Şuşadakı Qacarlar ailəsinə məxsus olmuşdur.

Termeh. (Karabagh).

Wool.
Size: 146 x 192 cm.
EF inv. № 2352
Date of admission: 1937.
It belonged to Qajar family in Shusha.



Tirmə. (Bakı).
Yun.
Ölçüsü: 128 x 111 sm.
XIX sonu - XX əsrin əvvəli
EF inv. № 6089
Qəbul olunma tarixi: 1969.

Termeh. (Baku).
Wool.
Size: 128 x 111 cm.
Late 19th - early 20th century.
EF inv. № 6089
Date of admission: 1969.



Tirmə. (Bakı).
Yun.
Ölçüsü: 132 x 126 sm.
EF inv. № 6104
Qəbul olunma tarixi: 1968.
Bakılı ailəsində istifadə olunub.

Termeh. (Bakı).
Wool.
Size: 132 x 126 cm.
EF inv. № 6104
Date of admission: 1968.
It was used in the Bakuli family.



Tirməşal. (Bakı).
Yun. İpək.
Ölçüsü: 142 x 128 sm.
EF inv. № 7399
Qəbul olunma tarixi: 1974.

Termeh shawl. (Bakı).
Wool. Silk.
Size: 142 x 128 cm.
EF inv. № 7399
Date of admission: 1974.



Tirməşal.

Yun. İpək.
Ölçüsü: 143 x 130 sm.
EF inv. № 6881
Qəbul olunma tarixi: 1971.

Termeh shawl.

Wool. Silk.
Size: 143 x 130 cm.
EF inv. № 6881
Date of admission: 1971.



Tirməşal.

Yun.
Ölçüsü: 111 x 107 sm..
XIX əsrin II yarısı.
EF inv. № 9942
Qəbul olunma tarixi: 2016.

Termeh shawl.

Wool.
Size: 111 x 107 cm.
The 2nd part of 19th century.
.EF inv. № 9942
Date of admission: 2016.



Tirmə.

Yun.
Ölçüsü: 133 x 137 sm.
EF inv. № 2004
Qəbul olunma tarixi: 1937.

Termeh.

Wool.
Size: 133 x 137 cm.
EF inv. № 2004
Date of admission: 1937.



Tirməşal.

Yun. Çit. Bez.
Ölçüsü: 90 x 97 sm.
EF inv. № 7397
Qəbul olunma tarixi: 1974.

Termeh shawl.

Wool. Chintz. Coarse calico.
Size: 90 x 97 cm.
EF inv. № 7397
Date of admission: 1974.



Tirmə.

İpək.
Ölçüsü: 57 x 47 sm.
XX əsrin əvvəli.
EF inv. № 4335
Qəbul olunma tarixi: 1956.

Termeh.

Silk.
Size: 57 x 47 sm.
Early 20th century.
EF inv. № 4335
Date of admission: 1956.



Tirmə. (Naxçıvan). Möhür boğçası.

Qanovuz.
Ölçüsü: 42 x 40 sm.
XX əsrin əvvəli.
EF inv. № 6031
Qəbul olunma tarixi: 1969.

Termeh. (Nakhchivan). Mohur bundle.

Taffeta.
Size: 42 x 40 cm.
Early 20th century.
EF inv. № 6031
Date of admission: 1969.



Tirməşal. (Şamaxı).

Yun. Pambıq.
Ölçüsü: 86 x 97 sm.
EF inv. № 1451
Qəbul olunma tarixi: 1937.

Termeh shawl. (Shamakhi).

Wool. Cotton.
Size: 86 x 97 cm.
EF inv. № 1451
Date of admission: 1937.



Tirmə.

Zərxara.
Ölçüsü: 78 x 75 sm.
XX əsrin əvvəli.
EF inv. № 10037
Qəbul olunma tarixi: 2021.

Termeh.

Brocade.
Size: 78 x 75 cm.
Early 20th century.
EF inv. № 10037
Date of admission: 2021.



Tirməşal. (İran).

Yun.
Ölçüsü; 135 x 127 sm.
XIX əsrin sonu.
EF inv. № 8505
Qəbul olunma tarixi: 1984.

Termeh shawl. (İran).

Wool.
Size: 135 x 127 sm.
Late 19th century.
EF inv. № 8505
Date of admission: 1984.



Tirmə.

Çit.
Ölçüsü: 112 x 90 sm.
XX əsrin əvvəli.
EF inv. № 4420
Qəbul olunma tarixi: 1960.

Termeh.

Chintz.
Size: 112 x 90 cm.
Early 20th century.
EF inv. № 4420
Date of admission: 1960.



Tirmə.

Yun. Qanovuz.
Ölçüsü: 107 x 119 sm.
XIX əsrin sonu – XX əsrin əvvəli.
EF inv. № 8383
Qəbul olunma tarixi: 1983.

Termeh.

Wool. Taffeta.
Size: 107 x 119 cm.
Late 19th- early 20th century.
EF inv. № 8383
Date of admission: 1983.



Tirmə. (Bakı).

Yun. İpək.
Ölçüsü: 77 x 90 sm.
XIX əsr.
EF inv. № 6239
Qəbul olunma tarixi: 1970.

Termeh. (Bakı).

Wool. Silk.
Size: 77 x 90 cm.
19th century.
EF inv. № 6239
Date of admission: 1970.



Tirmə.
Pambıq. Qanovuz.
Ölçüsü: 40 x 34 sm
XIX əsrin sonu - XX əsrin əvvəli
EF inv. № 2441
Qəbul olunma tarixi: 1937

Termeh.
Cotton. Taffeta.
Size: 40 x 34 cm.
Late 19th – early 20th century.
EF inv. № 2441
Date of admission: 1937.

Tirmə.
Atlas.
Ölçüsü: 62 x 49 sm.
XX əsrin əvvəli.
EF inv. № 6554
Qəbul olunma tarixi: 1971.

Termeh.
Atlas.
Size: 62 x 49 cm.
Early 20th century.
EF inv. № 6554
Date of admission: 1971.



Tirmə. Möhür boğçası.

Qələmkar.
Ölçüsü: 1.58 x 1.18 sm
XIX əsrin sonu - XX əsrin əvvəli.
EF inv. № 8379
Qəbul olunma tarixi: 1983..

Termeh. Mohur bundle.

Galamkar.
Size: 158 x 118 cm.
Late 19th - early 20th century.
EF inv. № 8379
Date of admission: 1983.

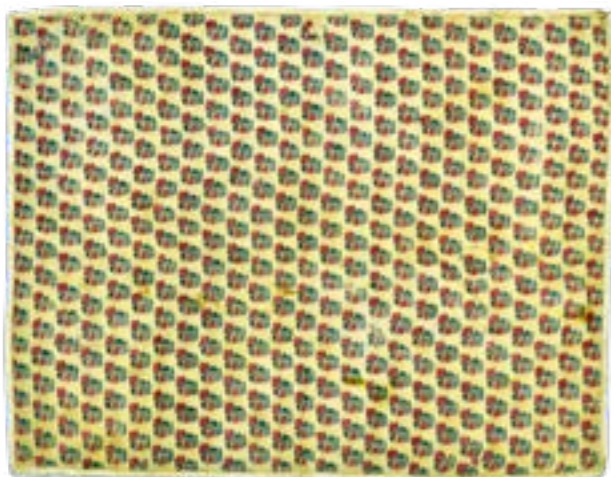


Tirmə.
İpək.
Ölçüsü: 90 x 74 sm.
XIX əsrin sonu - XX əsrin əvvəli.
EF inv. № 1770
Qəbul olunma tarixi: 1936.

Termeh.
Silk.
Size: 90 x 74 cm.
Late 19th - early 20th century.
EF inv. № 1770
Date of admission: 1936.

Tirmə.
İpək.
Ölçüsü: 55 x 61 sm.
XIX əsrin sonu-XX əsrin əvvəli.
EF inv. № 1757
Qəbul olunma tarixi: 1936.

Termeh.
Silk.
Size: 55 x 61 cm.
Late 19th - early 20th century.
EF inv. № 1757
Date of admission: 1936.



Tirmə.
İpək.
Ölçüsü: 67 x 52 sm.
XIX əsrin sonu - XX əsrin əvvəli.
EF inv. № 1756
Qəbul olunma tarixi: 1936.

Termeh.
Silk.
Size: 67 x 52 cm.
Late 19th - early 20th century.
EF inv. № 1756
Date of admission: 1936.





Tirmə.
Qanovuz.
Ölçüsü: 48 x 39 sm.
XIX əsr.
EF inv. № 2439
Qəbul olunma tarixi: 1937.

Tirmə.
Taffeta.
Size: 48 x 39 sm.
19th century.
EF inv. № 2439
Date of admission: 1937.



Tirmə.
Qanovuz.
Ölçüsü: 26 x 23 sm.
XIX əsr.
EF inv. № 2241
Qəbul olunma tarixi: 1937.

Termeh.
Taffeta.
Size: 26 x 23 cm.
19th century.
EF inv. № 2241
Date of admission: 1937.



Tirmə.
İpək. Sətin.
Ölçüsü: 45 x 61 sm.
XIX əsrin sonu-XX əsrin əvvəli.
EF inv. № 2140
Qəbul olunma tarixi: 1937.

Termeh.
Silk. Satin.
Size: 45 x 61 cm.
Late 19th - early 20th century.
EF inv. № 2140
Date of admission: 1937.



Tirmə.
Qanovuz. İpək.
Ölçüsü: 79 x 80 sm.
XIX əsrin sonu-XX əsrin əvvəli.
EF inv. № 1758
Qəbul olunma tarixi: 1936.

Termeh.
Taffeta. Silk.
Size: 79 x 80 cm.
Late 19th - early 20th century.
EF inv. № 1758
Date of admission: 1936.

Tirmə. (İrəvan).
Möhür böğçası.
İpək.
Ölçüsü: 40 x 45 sm.
XIX əsrin sonu - XX əsrin əvvəli
EF inv. № 5672
Qəbul olunma tarixi: 1967.

Termeh. (Yerevan).
Mohur bundle.
Silk.
Size: 40 x 45 cm.
Late 19th - early 20th century
EF inv. № 5672
Date of admission: 1967.



Pilək tikməli boğçalar



Mühafizə olunan eksponatlar arasında öz bədii tərtibatı ilə seçilən pilək tikməli boğçaların da özünəməxsus yeri vardır. Azərbaycan xalqının estetik duyumu və zövqü ilə yanaşı, onun yaradıcı təxəyyülünün sonsuzluğunu nümayiş etdirən tikmələr xalq sənətkarlığı növlərindən biri kimi geniş yayılmışdır. Hələ keçmişdə qızıl və gümüşdən kəsilmiş incə tellərdən, ağac qabığı, fil sümüyündən, metal piləklərdən, hətta, qiymətli daş-qaşdan geyimlərin və məişət əşyalarının bəzədilməsində geniş istifadə edilməsi məlumdur. Ölkə ərazisində aparılmış arxeoloji qazıntıları zamanı xeyli sayda metal piləklərin aşkarlanması da bu məlumatı bir daha təsdiqləyir. Azərbaycanın bir çox şəhərlərində (Bakı, Gəncə, Naxçıvan, Şamaxı və s.) sənətkarlar tərəfindən müxtəlif həndəsi və zoomorf formalı metal piləklər hazırlanırdı [13, inv.27340, inv.27341]. Bəzək vasitəsi kimi istifadə edilən metal piləklər müxtəlif parçaların üzərindəki naxışa kontur xətlər və naxışın içərisini doldurmaqla tətbiq edilirdi.

Etnoqrafiya fondunda üzəri pilək tikməli xeyli sayda balışüzü, örtük, yelpik, tərçək (araqçın), pul kisəsi, tütün kisəsi və boğçalar vardır. Vurğulamaq lazımdır ki, pilək tikməli boğçalar adətən, gəlin boğçası olaraq hazırlanırdı. Fondun kolleksiyasında müxtəlif bölgələrə məxsus 8-dən çox pilək tikməli boğça nümunələri mühafizə edilir.

Boğçalardan biri (EF inv. 1769) öz zərifliyinə görə digərlərindən fərqlənir. Belə ki, yaşıl rəngli ipək parçadan tikilmiş boğçanın mərkəz hissəsində sarı rəngli ipəyin olması onun estetik görünüşünə xələl gətirməmişdir. Üzərinin sarı rəngli piləklərlə bəzədilməsi isə ona daha əsrarəngiz görünüş vermişdir.

Bundles with sequin embroidery



Among the protected exhibits, there is also a special place for staircase embroidered bundles, which are distinguished by their artistic design. Along with the aesthetic sense and taste of the Azerbaijani people, embroideries, which demonstrate the infinity of their creative imagination, are widespread as one of the types of folk crafts. Even in the past, it is known that fine wires cut from gold and silver, tree bark, ivory, metal plates, and even precious stones were widely used to decorate clothes and household items. The discovery of a large number of metal plates during the archaeological excavations conducted in the country confirms this information once again. In many cities of Azerbaijan (Baku, Ganja, Nakhchivan, Shamakhi, etc.), artisans made metal tiles of various geometric and zoomorphic shapes [13, inv.27340, inv.27341]. Used as a means of decoration, metal plates were applied to the pattern on various fabrics by contour lines and filling the inside of the pattern.

The ethnographic department contains a large number of embroidered pillows, blankets, fans, tarzak (aragchin), purses, tobacco pouches, and bags. It should be emphasized that bouquets with pilak embroidery were usually made as bridal bouquets. The collection of the fund preserves more than 8 examples of pilak embroidered bogcha belonging to different regions.

One of the bundles (EF inv. 1769) stands out from the others for its elegance. Thus, the presence of yellow silk in the central part of the bouquet made of green silk fabric did not harm its aesthetic appearance. Decorating it with yellow petals gave it a more mysterious look.



Pilək tikmə. İpək.

Ölçüsü: 74 x 78 sm.

XIX əsrin sonu - XX əsrin əvvəli.

EF inv. № 1769

Qəbul olunma tarixi: 1936.

Sequin embroidery. Silk.

Size: 74 x 78 cm.

Late 19th – early 20th century.

EF inv. № 1769

Date of admission: 1936.



Pilək tikmə. Qanovuz.

Ölçüsü: 63 x 63 sm.

XIX əsrin sonu - XX əsrin əvvəli.

EF inv. № 2311

Qəbul olunma tarixi: 1937.

Sequin embroidery. Taffeta.

Size: 63 x 63 cm.

Late 19th -early 20th century.

EF inv. № 2311

Date of admission: 1937.



Pilək tikmə. Qanovuz. İpək.

Ölçüsü: 87 x 87 sm.

XIX əsrin sonu - XX əsrin əvvəli.

EF inv. № 2873

Qəbul olunma tarixi: 1937.

Sequin embroidery. Taffeta. Silk.

Size: 87 x 87 cm.

Late 19th - early 20th century.

EF inv. № 2873

Date of admission: 1937.



Pilək tikmə. Qanovuz.
Ölçüsü: 51 x 50 sm.
XIX əsrin sonu - XX əsrin əvvəli.
EF inv. № 2874
Qəbul olunma tarixi: 1937.

Sequin embroidery. Taffeta.
Size: 51 x 50 cm.
Late 19th – early 20th century.
EF inv. № 2874
Date of admission: 1937.



Pilək tikmə. Qanovuz.
Ölçüsü: 61 x 51 sm.
XX əsrin əvvəli
EF inv. № 6029
Qəbul olunma tarixi: 1969.

Sequin embroidery. Taffeta.
Size: 61 x 51 cm.
Early 20th century.
EF inv. № 6029
Date of admission: 1969.



Pilək tikmə. İpək. Qanavuz.
Ölçüsü: 99 x 98 sm.
XX əsrin əvvəli.
EF inv. № 4267
Qəbul olunma tarixi: 1955.

Sequin embroidery. Silk. Taffeta.
Size: 99 x 98 cm.
Early 20th century.
EF inv. № 4267
Date of admission: 1955.



Pilək tikmə. İpək. (Qarabağ).
Ölçüsü: 72 x 71 sm.
XIX əsrin sonu – XX əsrin əvvəli.
EF inv. № 4020.
Qəbul olunma tarixi: 1954
Qarabağ xanı İbrahim xanın ailəsinə məxsus.

Sequin embroidery. Silk. (Karabakh).
Size: 72 x 71 cm.
Late 19th – early 20th century.
EF inv. № 4020
Date of admission: 1954.
Belongs to the family of Karabakh Khan Ibrahim Khan.

Zərxara boğçalar



Muzeyin boğça kolleksiyası sırasına zərxara parçadan tikilən boğçalar da daxildir. Çində meydana gəlmiş fərz olunan zərxara parçaların tarixi təxminən XIII əsrin sonlarına aid edilir. Zərxara parça növü ipək parçaların üzərinə qızıl və gümüş sapların toxunmasından əmələ gəlirdi. Ticarətdə əsas rol oynayan zərxara orta əsrlərdə Azərbaycanın demək olar ki, bütün şəhərlərində məşhur idi. XIII əsr İtaliya səyyahı Marko Polo da Azərbaycan haqqında məlumatlar verərkən burada ipək və ipək məmulatlarının bolluğundan, toxunan ipək və zərxara parçalardan, bu parçalara heç yerdə rast gəlmədiyindən, eləcə də Təbrizin ipək və zərxara parçalarından ağızdolusu danışmışdır [2, s.103]. Zərxara parçalar əsasən, zəngin adamların geyimlərinin, müxtəlif məişət əşyalarının hazırlanması zamanı istifadə olunurdu.

Muzeyin kolleksiyasında zərxara parçadan tikilmiş 32 s.v.boğça nümunəsi qorunur. Bu boğçaların bəziləri qurama üsulu ilə tikilmiş boğçalardır (EF inv. 2259, EF inv. 6471, EF inv.7902, EF inv. 8534, EF inv.8575 və s.).

Zarkhara bundles



The museum's bundle collection also includes bundles made of zarkhara fabric. The history of gold pieces, which are assumed to have originated in China, is attributed to the end of the 13th century. Zarkhara type of fabric was made by weaving gold and silver threads on silk fabrics. Jewelry, which plays a major role in trade, was popular in almost all cities of Azerbaijan in the Middle Ages. The 13th century Italian traveler Marco Polo, while giving information about Azerbaijan, talked about the abundance of silk and silk products here, woven silk and gold fabrics, and the fact that these fabrics are not found anywhere else, as well as the silk and gold fabrics of Tabriz [2, s.103]. Zarkhara fabrics were mainly used in the preparation of rich people's clothes and various household items.

The collection of the museum preserves 32 samples of bundle made of zarkhara fabric. Some of these bundles are bundles built using the patchwork method (EF inv. 2259, EF inv. 6471, EF inv. 7902, EF inv. 8534, EF inv. 8575, etc.).



Zərxara. Çit.

Ölçüsü: 72 x 62 sm.
XIX əsrin sonu – XX əsrin əvvəli.
EF inv. № 7576
Qəbul olunma tarixi: 1975.

Brocade. Chintz.

Size: 72 x 62 cm.
Late 19th - early 20th century.
EF inv. № 7576
Date of admission: 1975.



Zərxara.

Ölçüsü: 84 x 77 sm.
XIX əsrin sonu - XX əsrin əvvəli.
EF inv. № 8941
Qəbul olunma tarixi: 1993.

Brocade.

Size: 84 x 77 cm.
Late 19th – early 20th century.
EF inv. № 8941
Date of admission: 1993.



Zərxara. Sətin. İpək.

Ölçüsü: 69 x 70 sm.
XIX əsrin sonu - XX əsrin əvvəli.
EF inv. № 8534
Qəbul olunma tarixi: 1985.

Brocade .Satin. Silk.

Size: 69 x 70 cm.
Late 19th – early 20th century.
EF inv. № 8534
Date of admission: 1985.



Zərxcara. Məxmər. Çit. İpək.
 Ölçüsü: 45 x 46 sm.
 XIX əsrin sonu - XX əsrin əvvəli.
 EF inv. № 7630
 Qəbul olunma tarixi: 1975.

Brocade. Velvet. Chintz. Silk.
 Size: 45 x 46 cm.
 Late 19th – early 19th century.
 EF inv. № 7630
 Date of admission: 1975.



Zərxcara.
 Ölçüsü: 68,5 x 68,5 sm.
 XX əsr.
 EF inv. № 8751
 Qəbul olunma tarixi: 1987.

Brocade.
 Size: 68,5 x 68,5 cm.
 20th century.
 EF inv. № 8751
 Date of admission: 1987.



Zərxcara. Tafta.
 Ölçüsü: 74 x 76 sm.
 XX əsrin əvvəli.
 EF inv. № 10032
 Qəbul olunma tarixi: 2021.

Brocade. Tafta.
 Size: 74 x 76 cm.
 Early 20th century.
 EF inv. № 10032
 Date of admission: 2021.



Zərxcara. Sətin. Qanovuz.
 Ölçüsü: 77 x 80 sm.
 XIX əsrin sonu - XX əsrin əvvəli.
 EF inv. № 8912
 Qəbul olunma tarixi: 1991.

Brocade. Satin. Taffeta.
 Size: 77 x 80 cm.
 Late 19th – early 20th century.
 EF inv. № 8912
 Date of admission: 1991.



Zərxcara. Sətin. İpək.
 Ölçüsü: 79 x 98 sm.
 XX əsrin əvvəli.
 EF inv. № 8925
 Qəbul olunma tarixi: 1992.
 Üzərində “Фабрика И.Н.Вшев-кина” yazısı var.

Brocade. Satin. Silk.
 Size: 79 x 98 cm.
 Early 20th century.
 EF inv. № 8925
 Date of admission: 1992.
 There is a inscription on it “Fab-rika И.Н.Вшевкина”.



Zərxcara. Qanovuz.
 Ölçüsü: 90 x 81 sm.
 XX əsr.
 EF inv. № 8913
 Qəbul olunma tarixi: 1990.

Brocade. Taffeta.
 Size: 90 x 81 cm.
 20th century.
 EF inv. № 8913
 Date of admission: 1990.



Zərxara. Sətin. (Şəki).
 Ölçüsü: 66 x 64 sm.
 XX əsr.
 EF inv. № 9484
 Qəbul olunma tarixi: 2008.

Brocade. Satin (Shaki).
 Size: 66 x 64 cm.
 20th century.
 EF inv. № 9484
 Date of admission: 2008.



**Zərxara. Qanovuz. Atlas. Mö-
 hür boğçası.**
 Ölçüsü: 19,5 x 19,5 sm.
 XX əsrin əvvəli.
 EF inv. № 7083
 Qəbul olunma tarixi: 1972.

**Brocade. Taffeta. Atlas. Mohur
 bundle.**
 Size: 19,5 x 19,5 cm.
 Early 20th century.
 EF inv. № 7083
 Date of admission: 1972.



Zərxara. İpək. Möhür boğçası
 Ölçüsü: 28 x 28 sm.
 XIX əsrin sonu - XX əsrin əvvəli.
 EF inv. № 6586
 Qəbul olunma tarixi: 1971.

Brocade. Silk. Mohur bundle.
 Size: 28 x 28 cm.
 Late 19th - early 20th century.
 EF inv. № 6586
 Date of admission: 1971.



Zərxara. Pambiq.
 Ölçüsü: 61 x 68 sm.
 XIX əsrin sonu - XX əsrin əvvəli.
 EF inv. № 8650
 Qəbul olunma tarixi: 1986.

Brocade. Cotton.
 Size: 61 x 68 cm.
 Late 19th- early 20th century.
 EF inv. № 8650
 Date of admission: 1986.



Zərxara. Sətin. İpək.
 Ölçüsü: 76 x 66 sm.
 XIX əsrin sonu - XX əsrin əvvəli.
 EF inv. № 7247
 Qəbul olunma tarixi: 1974.

Brocade. Satin. Silk.
 Size: 76 x 66 cm.
 Late 19th - early 20th century.
 EF inv. № 7247
 Date of admission: 1974.



Zərxara. Qanovuz.
 Ölçüsü: 115 x 89 sm.
 XIX əsrin sonu - XX əsrin əvvəli.
 EF inv. № 6507
 Qəbul olunma tarixi: 1971.

Brocade. Taffeta.
 Size: 115 x 89 cm.
 Late 19th - early 20th century.
 EF inv. № 6507
 Date of admission: 1971.



Zərxara. Qanovuz.
Ölçüsü: 28 x 28,5 sm.
XIX əsrin sonu – XX əsrin əvvəli
EF inv. № 5544
Qəbul olunma tarixi: 1965.

Brocade. Taffeta.
Size: 28 x 28,5 cm.
Late 19th -early 20th century.
EF inv. № 5544
Date of admission: 1965.



Zərxara. İpək.
Ölçüsü: 104 x 89 sm.
XIX əsrin sonu - XX əsrin əvvəli.
EF inv. № 7729
Qəbul olunma tarixi: 1975.

Brocade. Silk.
Size: 104 x 89 cm.
Late 19th - early 20th century.
EF inv. № 7729
Date of admission: 1975.



Qanovuz.(Şəki).
Ölçüsü: 68 x 69 sm.
XIX əsrin sonu - XX əsrin əvvəli.
EF inv. № 9485
Qəbul olunma tarixi: 2008.

Brocade. Taffeta. (Shaki).
Size: 68 x 69 cm.
Late 19th - early 20th century.
EF inv. № 9485
Date of admission: 2008.



Zərxara. Atlaz. Sətin.
Ölçüsü: 69 x 60 sm.
XIX əsrin sonu-XX əsrin əvvəli.
EF inv. № 6473
Qəbul olunma tarixi: 1970.

Brocade. Atlas. Satin.
Size: 69 x 60 cm.
Late 19th-early 20th century.
EF inv. № 6473
Date of admission: 1970.



Zərxara. Qanovuz. İpək.
Ölçüsü: 106 x 103 sm.
XIX əsrin sonu-XX əsrin əvvəli.
EF inv. № 8911
Qəbul olunma tarixi: 1991.

Brocade. Taffeta. Silk.
Size: 106 x 103 cm.
Late 19th - early 20th century.
EF inv. № 8911
Date of admission: 1991.

Zərxara. Qanovuz.

Ölçüsü: 77,5x 73 sm.
XIX əsrin sonu - XX əsrin əvvəli.
EF inv. № 8597
Qəbul olunma tarixi: 1985



Brocade. Taffeta.

Size: 77,5 x 73 cm.
Late 19th - early 20th century.
EF inv. № 8597
Date of admission: 1985.

*Digər parçalardan
hazırlanmış boğçalar*



Çit.

Ölçüsü: 116 x 107 sm.
XX əsr.
EF inv. № 7696
Qəbul olunma tarixi: 1975.

Chintz.

Size: 116 x 107 cm.
20th century.
EF inv. № 7696
Date of admission: 1975.



Zərxara. Çit. Sətin.

Ölçüsü: 105 x 99 sm.
XX əsrin əvvəli.
EF. Inv. № 8926
Qəbul olunma tarixi: 1992.

Brocade. Chintz. Sətin.

Size: 105 x 99 cm.
Early 20th century.
EF. Inv. № 8926
Date of admission: 1992.



İkat. Sətin. İpək.

Ölçüsü: 110 x 108 sm.
XIX əsrin sonu - XX əsrin əvvəli.
EF inv. № 8838
Qəbul olunma tarixi: 1989.

İkat. Sətin. Silk.

Size: 110 x 108 cm.
Late 19th – early 20th century.
EF inv. № 8838
Date of admission: 1989.



Fay. Çit.

Ölçüsü: 90 x 83 sm.
XX əsrin əvvəli.
EF inv. № 8846
Qəbul olunma tarixi: 1989.

File. Chintz.

Size: 90 x 83 cm.
Early 20th century.
EF inv. № 8846
Date of admission: 1989.



Çit.

Ölçüsü: 95 x 80 sm.
XX əsr.
EF inv. № 8937
Qəbul olunma tarixi: 1992.

Chintz.

Size: 95 x 80 cm.
20th century.
EF inv. № 8937
Date of admission: 1992.

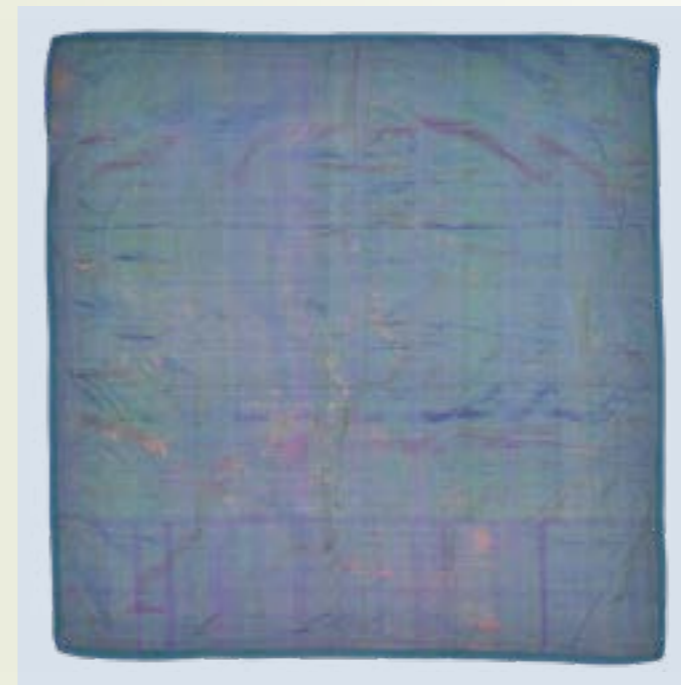


Pambıq.

Ölçüsü: 78 x 85 sm.
XIX əsrin sonu - XX əsrin əvvəli.
EF inv. № 2588
Qəbul olunma tarixi: 1937.

Cotton.

Size: 78 x 85 cm.
Late 19th - early 20th century.
EF inv. № 2588
Date of admission: 1937



Qanovuz. Sətin.

Ölçüsü: 83 x 85 sm.
XIX əsrin sonu – XX əsrin əvvəli.
EF inv. № 8759
Qəbul olunma tarixi: 1988.

Taffeta. Sətin.

Size: 83 x 85 cm.
Late 19th - early 20th century.
EF inv. № 8759
Date of admission: 1988.



Sətin.

Ölçüsü: 71 x 69 sm.
XIX əsrin sonu – XX əsrin əvvəli.
EF inv. № 4293
Qəbul olunma tarixi: 1956.

Sətin.

Size: 71 x 69 cm.
Late 19th - early 20th century.
EF inv. № 4293
Date of admission: 1956.



Cunayı.
Ölçüsü: 52 x 52 sm.
XIX əsrin sonu - XX əsrin əvvəli.
EF inv. № 4679
Qəbul olunma tarixi: 1961.

Gauze.
Size: 52 x 52 cm.
Late 19th - early 20th century.
EF inv. № 4679
Date of admission: 1961.



Cunayı. İpək. Möhür boğçası.
Ölçüsü: 37 x 47 sm.
XIX əsrin sonu - XX əsrin əvvəli.
EF inv. № 7775
Qəbul olunma tarixi: 1975.

Gauze. Silk. Mohur bundle.
Size: 37 x 47 cm.
Late 19th - early 20th century.
EF inv. № 7775
Date of admission: 1975.



Cunayı. İpək. Möhür boğçası.
Ölçüsü: 40 x 41 sm.
XIX əsrin sonu - XX əsrin əvvəli.
EF inv. № 7776
Qəbul olunma tarixi: 1975.

Gauze. Silk. Mohur bundle.
Size: 40 x 41 cm.
Late 19th - early 20th century.
EF inv. № 7776
Date of admission: 1975.



Qanovuz. Pambıq. Sətin.
Ölçüsü: 82 x 82 sm.
XIX əsrin sonu - XX əsrin əvvəli.
EF inv. № 6894
Qəbul olunma tarixi: 1972.

Taffeta. Cotton. Sətin.
Size: 82 x 82 cm.
Late 19th - early 20th century.
EF inv. № 6894
Date of admission: 1972.



Şal. Pambıq.
Ölçüsü: 77 x 97 sm.
XX əsrin əvvəli.
EF inv. № 7601
Qəbul olunma tarixi: 1975.

Shawl. Cotton.
Size: 77 x 97 cm.
Early 20th century.
EF inv. № 7601
Date of admission: 1975.



Xara. Pambıq. Möhür boğçası.

Ölçüsü: 12 x 12 sm.

XX əsrin əvvəli.

EF inv. № 5543

Qəbul olunma tarixi: 1965.

Ulcer. Cotton. Mohur bundle.

Size: 12 x 12 cm.

Early 20th century.

EF inv. № 5543

Date of admission: 1965.

Pambıq.

Ölçüsü: 64,5 x 82,5 sm.

XIX əsrin sonu – XX əsrin əvvəli

EF inv. № 3149

Qəbul olunma tarixi: 1940.

Cotton.

Size: 64,5 x 82,5 cm.

Late 19th – early 20th century.

EF inv. № 3149

Date of admission: 1940.



İSTİFADƏ EDİLMİŞ ƏDƏBİYYAT



1. Azərbaycan Etnoqrafiyası. I C. Bakı, 2007.
2. Azərbaycan Etnoqrafiyası. II C. Bakı, 2007.
3. Bunyadova Ş. Nizami və etnoqrafiya. Bakı, 1992.
4. Əfəndi R. Azərbaycan incəsənəti. Bakı, 2007.
5. Gəncəvi N. Leyli və Məcnun. Bakı, 2004.
6. Gəncəvi N. Xosrov və Şirin. Bakı, 2004.
7. Hüseyinov M. Nişan üzüyü. Bakı, 1930.
8. Kaşğari M. «Divanü Lüğat-it-Türk». III c. Bakı, 2006.
9. Kaşğari M. «Divanü Lüğat-it-Türk». II c. Bakı, 2006.
10. Ögel B. Türk Kültür tarixinə giriş, I c. Ankara, 1987.
11. Sarabski H. Köhnə Bakı, 2006.
12. Milli Azərbaycan Tarixi Muzeyi, Arxeologiya Fondu inventar 27358.
13. Milli Azərbaycan Tarixi Muzeyi, Arxeologiya Fondu inventar 27340, 2734.
14. Mustafayev A. Azərbaycanda sənətkarlıq. Bakı, 2001.
15. Məlumatçı Məmmədova Səadət Murad qızı (1956).
16. Nəsirova S. Milli Azərbaycan Tarixi Muzeyinin qurama kolleksiyası. Bakı, 2021.
17. Шавров Н. Очерк шелководства в Закавказии-Свод материалов по изучению экономического быта государственных крестьян Закавказского края. Т. IX, Тиф., 1888.

Dizayner: Lalə Məmmədova

Designer: Lala Mammadova

Fotoqraf: Mirnaibli Həsənoğlu

Photographer: Mirnaibli Hasanoghlu