

**Azərbaycan Respublikası Mədəniyyət Nazirliyi
Milli Azərbaycan Tarixi Muzeyi**

**LAÇIN MUSTAFAYEV
AİDA İSMAYILOVA**



**MİLLİ AZƏRBAYCAN TARİXİ MUZEYİNİN
SON TUNC-ERKƏN DƏMİR DÖVRÜNƏ
AİD NAXÇIVAN KOLLEKSİYASI**



K İ T A B

Bakı – 2024

Mündəricat



Elmi məsləhətçi: akademik Nailə Vəlixanlı

Elmi redaktor: t.e.d., prof. Nəcəf Müseyibli

Milli Azərbaycan Tarixi Muzeyinin Son Tunc-İlk Dəmir dövrünə aid Naxçıvan kolleksiyası. Kitab. Laçın Mustafayev, Aida İsmayılova. Səh 80. Bakı 2024.

Annotasiya: "Naxçıvan Muxtar Respublikasının yaradılmasının 100 illik yubileyi" münasibətilə Naxçıvanın Son Tunc-İlk Dəmir dövrünə aid Milli Azərbaycan Tarixi Muzeyinin Arxeologiya fondunda qorunan maddi mədəniyyət nümunələri əsasında "Milli Azərbaycan Tarixi Muzeyinin Son Tunc-İlk Dəmir dövrünə aid Naxçıvan kolleksiyası" adlı kitab hazırlanmışdır. Kitabda Naxçıvanın Son Tunc-İlk Dəmir dövrünə aid müxtəlif arxeoloji tapıntılarından bəhs edilir. Tapıntıların klassifikasiyası, müqayisəli və analitik təhlili aparılır. Tapıntıların tarixi əhəmiyyəti və maddi irsimizin öyrənilməsindəki rolu araşdırılaraq, müxtəlif mədəniyyətlərlə qarşılıqlı əlaqəsinə toxunulur.

Giriş	5
Naxçıvanın Son Tunc-İlk Dəmir dövrü arxeoloji abidələrinin qısaxronikası	7
Naxçıvan müxtəlif sivilizasiyaların qovuşduğu məkandır	16
Milli Azərbaycan Tarixi Muzeyinin Son Tunc-İlk Dəmir dövrünə aid Naxçıvan kolleksiyası	24
Nəticə	67
İstifadə olunmuş ədəbiyyat	76

Giriş.

Naxçıvan diyarı qədim tarixə, zəngin mədəniyyətə və çoxəsrlik dövlətçilik ənənələrinə malikdir. Azərbaycan tarixinin, maddi və mənəvi mədəniyyətinin öyrənilməsində Naxçıvanın tarixi-arxeoloji abidələrinin müstəsna rolu vardır. Bu arxeoloji abidələr Cənubi Qafqaz və Ön Asiya regionunun qədim və Orta əsrlər tarixinin öyrənilməsi üçün də mühüm əhəmiyyət kəsb edir. Uzun illər Naxçıvan MR-da aparılan arxeoloji tədqiqatlar nəticəsində qədim yurdumuzun çoxəsrlik tarixi tədqiq edilərək Azərbaycan ictimaiyyətinə çatdırılmış, bu şərəfli və diqqətəlayiq iş bu gün də davam etdirilməkdədir.

Naxçıvan MR-nın ərazisində aparılan tədqiqatlar, toplanılan artefaktlar e.ə. II-I minilliklərdə sosial, siyasi və ictimai həyatda köklü dəyişikliklərin, yeni münasibətlərin yarandığını göstərir. Bu tarixi və arxeoloji dövrləşmədə bir neçə mədəniyyət yaranaraq yüksək inkişaf etmişdir. Xocalı-Gədəbəy, Talış-Muğan, Qayakənd-Xoroçay, Koban, Naxçıvan mədəniyyəti Son Tunc-İlk Dəmir dövründə Qafqazda izlənən arxeoloji mədəniyyətlərdir. İlk olaraq tapıldığı ərazilərin adları ilə adlandırılmasına baxmayaraq davamlı tədqiqatlar nəticəsində məlum olmuşdur ki, bu mədəniyyətlərin bir çoxu lokal xüsusiyyətlərini aşmış, Qafqaz coğrafiyası ilə paralel müxtəlif bölgələrə sirayət etmişdir. Əgər Qayakənd-Xoroçay və Koban mədəniyyətləri əsasən Şimali Qafqazın hüdudlarından məlumdursa, Son Tunc-İlk Dəmir dövrünə aid Xocalı-Gədəbəy mədəniyyətinin analogiyası Cənubi və Şimali Qafqazla bərabər Cənubi Azərbaycanın arxeoloji abidələrindən məlumdur. Bu analogi oxşarlığı müəyyən mənada

Naxçıvanın Son Tunc-İlk Dəmir dövrünün arxeoloji artefaktlarına da aid etmək olar.

Naxçıvanın arxeoloji mədəniyyətində Orta Tunc dövrünün Boyalı qablar mədəniyyəti kimi Son Tunc-İlk Dəmir dövrünün Naxçıvan mədəniyyəti də öz möhürünü qoymuşdur. Hər iki mədəniyyət Naxçıvanın arxeoloji mədəniyyətlərinin yüksək inkişafını göstərən bariz nümunələrdəndir.

Son Tunc-İlk Dəmir dövrünün maddi mədəniyyəti inkişaf və özünəməxsus xüsusiyyətləri ilə fərqlənir. Bu dinamik inkişaf və xarakterik əlamətlər maddi mədəniyyət ilə paralel Qafqazda yaşayan tayfaların təsərrüfat və məşğuliyyətində, uzaq və yaxın regionlarla olan mədəni və iqtisadi münasibətlərində, tayfadaxili sosial və hərbi-siyasi durumunda, insanların fəlsəfi dünyagörüşündə də müşahidə edilməkdədir. Bu şəkildə inkişafa nail olmanın başlıca səbəblərindən biri də Naxçıvanın yerləşdiyi coğrafi regiondur. Həm şimal, həm də cənubdan olan mədəni, siyasi, iqtisadi təsirlərin qarşılıqlı təması və sintezi, o cümlədən Xocalı-Gədəbəy tayfalarının aktiv əlaqələri və miqrasiyası Naxçıvanın maddi mədəniyyətində güclü izlər qoya bilmişdir. Son Tunc-İlk Dəmir dövründə Naxçıvanın maddi mədəniyyətinə xüsusi cizgilər qatan cənub təsirlərinin izlərinə Azərbaycanın arxeoloji abidələri içərisində Naxçıvanı əvəz edə biləcək ikinci coğrafi bölgəmiz hələ ki, arxeologiya elmimizə məlum deyildir. Biz bu məsələlərə arxeoloji qazıntılardan əldə edilən artefaktlarla aydınlıq gətirməyə çalışmışıq. Milli Azərbaycan Tarixi Muzeyində Naxçıvan MR-nın müxtəlif abidələrindən əldə edilən azsaylı kolleksiya sayəsində Son Tunc-İlk Dəmir dövründə şimal ilə cənub sivilizasiyalarının iştirakı ilə formalaşan Naxçıvanın zəngin maddi mədəniyyətini görmək mümkündür. Muzeyin Arxeologiya fondunda mühafizə olunan tapıntılar Naxçıvanın maddi mədəniyyəti, tarixi inkişaf dinamikası və etno-mədəni dünyası haqqında dolğun elmi məlumatların əldə edilməsində mühüm faktor kimi çıxış edir.

1.Naxçıvanın Son Tunc-İlk Dəmir dövrü arxeoloji abidələrinin qısa xronikası

Naxçıvan Muxtar Respublikasında ötən əsrin 20-ci illərindən başlayaraq stasionar arxeoloji qazıntılar aparılmaqdadır. Bütünlükdə diyarın demək olar ki, ərazisini əhatə edən bu qazıntılarda Azərbaycanın bir sıra tanınmış arxeoloqları tədqiqatlar aparmışlar. 1926-cı ildə Azərbaycanı Tədqiq və Tətəbbü Cəmiyyəti tərəfindən Naxçıvana tanınmış alim İ.İ.Meşaninovun rəhbərliyi ilə Babək rayonunda yerləşən Qızılburun abidəsinə ekspedisiya göndərilmişdir. Bu ekspedisiyanın tərkibində Ə.Ələkbərov, İ. Cəfərzadə, Ə.Ələsgərzadə, T.Passek, B.Latının, İ.Əzimbəyov kimi tədqiqatçılar iştirak etmişdir (İsmayılzadə, İbrahimli, 2013, s. 6-8). Məhz bu abidə vasitəsilə Naxçıvanın əsrarəngiz və qədim mədəniyyəti ilk dəfə olaraq dünya elminə gətirilmişdir. Erkən Dəmir dövrünə aid tapıntılar da ilk dəfə 1927-ci ildə İ.İ.Meşaninov və A.A.Miller tərəfindən ortaya çıxarılmışdır (Мещанинов, 1929, стр. 3-15; Baxşəliyev, 2002. s. 3). Tədricən arxeoloji tədqiqatların miqyası genişlənərək bir sıra abidələri əhatə etmiş, e.ə. IV-I minilliklərə aid yaşayış yerləri, kənd və erkən şəhər tipli məskənlər, müxtəlif növ qəbir abidələri aşkar edilmişdir.

II Dünya müharibəsinə qədər Naxçıvan abidələri barədə ən geniş məlumat Ə.Ələkbərov tərəfindən verilmişdir. 1936-cı ildə onun rəhbərliyi ilə Naxçıvana göndərilən ekspedisiya Son Tunc-İlk Dəmir dövrünə aid Oğlanqala, Şortəpə və Şahtaxtı abidələrində tədqiqat işləri aparmışdır. Ə.Ələkbərov apardığı tədqiqatlar ilə Naxçıvanda bu dövrdə sinifli cəmiyyətin, dövlətin mövcudluğunu, o cümlədən bölgənin Yaxın Şərq (Assuriya) ilə mədəni əlaqələrinin olmasını sübut etmişdir. E.ə. II minilliyin sonu - I minilliyin əvvəllərinə aid olan Şahtaxtı abidəsində genişmiqyaslı qazıntı işləri aparılmış, Azərbaycan arxeologiyası və maddi mədəniyyəti üçün böyük elmi əhəmiyyət kəsb edən yeni materiallar tapılmışdır. Boyalı qablar, Şərq mədəniyyəti üçün əlamətdar olan çaynikvari qablar və s. kimi tapıntılar bu

qəbıldəndir. Həmin illərdə Naxçıvan ərazisində tunc dövrünə aid çoxsaylı abidələr, o cümlədən Govurqala (Vayxır), Qazançıqala, Qalacıq, Çalxanqala, Sədərək qalası, Cırdatəpə yaşayış yeri və s. kimi müdafiə istehkamları və yaşayış yerləri tədqiq edilmişdir (Müseybli, 2014, s. 5; Müseyibli, 2017, s. 65-75). Bundan əlavə Naxçıvan MR-ı ərazisində Erkən Dəmir dövrü abidələrinə Aşağı Daşarx, Qarabulaq, Şortəpə yaşayış yeri, Zeyvə, Yurdçu, Sarıdərə, Haqqıxlıq nekropolu, Kolanı nekropolu, I Boyəhməd nekropolu, II Boyəhməd nekropolu, Oğlanqala, Qazançı qalası və digərlərini nümunə gətirmək olar (Baxşəliyev, 2002, s. 7-51; Baxşəliyev, 2008, s. 147-153). Milli Azərbaycan Tarixi Muzeyinin Arxeologiya fondunda qorunan Naxçıvan materialları məhz Qızılvəng, Şahtaxtı, Govurqala, Xarabagilan (Plovdağ) və digərlərindən aşkar edilən tapıntılardır. Bu abidələrdən toplanan bəzi materiallar fərqli illərdə Azərbaycan Tarixi Muzeyinə, hal-hazırkı Milli Azərbaycan Tarixi Muzeyinə təhvil verilmişdir.

Naxçıvan ərazisində Xocalı-Gədəbəy mədəniyyətinin analoji xüsusiyyətləri və bu tipli arxeoloji abidələr e.ə. II minilliyin sonu, I minilliyin əvvəllərinə aiddir. Bu tarixi dövrləşmə demək olar ki, Azərbaycanın Xocalı-Gədəbəy abidələri ilə zəngin olan qərb regionunun arxeoloji dövrləşməsi ilə eyni paralellərini birləşdirir. Belə nəticənin əldə edilməsinə səbəb aşkar olunan maddi mədəniyyət nümunələrinin Xocalı-Gədəbəy mədəniyyətinin səciyyəvi xüsusiyyətləri ilə eyniləşdirilməsi, o cümlədən daş qutu qəbirlərdə dəfn, kollektiv dəfn adəti, boz və qara cilalı cizma, çərtmə və s. üsullarla həndəsi naxışların geniş tətbiq edildiyi keramika məmulatı, tunc məmulatı, konusvari başlığı olan xəncərlər və digər əlamətlərin əsas götürülməsidir. Digər önəmli faktorlardan biri Orta Tunc dövründən başlayaraq e.ə. I minillikdə davam edən boyalı qabların istehsalı və region üçün arxeoloji dövrləşmədə etalon xüsusiyyətlərinə malik olmasıdır. Lakin bu tarixi və arxeoloji dövrləşmə Naxçıvan bölgəsi üçün səciyyəvidir. Çünki boyalı qablara, yəni bu üsulla qabların hazırlanma texnologiyasına sözügedən dövrdə Azərbaycanın şimalında rast gəlinmir. Bu

spesifik əlamət Naxçıvan regionuna çox güman ki, Urmiyaətrafı bölgədə yaşayan tayfaların qarşılıqlı mədəni əlaqələri nəticəsində sirayət etmişdir. Daha sonra bu proses lokallaşaraq məhəlli xüsusiyyətlər almış və əsrlər boyu Naxçıvanın dulusçuları tərəfindən saxsı qabların boyanma texnologiyasına tətbiq olunmuşdur. Məhz Azərbaycanın Naxçıvan bölgəsi üçün xarakterik olan Boyalı qablar mədəniyyəti Orta Tunc dövrünün xüsusi diqqət cəlb edən arxeoloji mədəniyyətidir.

Son Tunc-İlk Dəmir dövrünü tarixləndirmək üçün mühüm əlamət çaynıqvari qablardır. Bu tip qablar Naxçıvanın Son Tunc-İlk Dəmir dövrü üçün xarakterik olan arxeoloji abidələrindən məlumdur. Çaynıqvari qabların istehsalı bu regionda bir neçə min il davam etmişdir. Eyni zamanda sözügedən dövr üçün rast gəlinən keramika məmulatından bir neçəsini, qədah formalı və hər iki tərəfdən batıq olan kasa tipli saxsı qabları nümunə gətirmək olar. Naxçıvanın Son Tunc-İlk Dəmir dövrünün dəqiq stratigrafik görüntüsünü əldə etmək üçün I və II Kültəpə abidələrinin stratigrafik təbəqələşməsi ilə eyniləşdirirlər (Əliyev, 1977, s. 43-90; Baxşəliyev, 2007, s. 226-231).

Naxçıvanda müdafiə tikililəri ilə müşahidə edilən yaşayış yerlərinin (erkən şəhərlərin) meydana gəlməsi məsələsi müəyyən mübahisələr yaradır. Belə ki, tədqiqatçılar müdafiə vasitələri olan qala və bu tip yaşayış yerlərinin meydana gəlməsini eyni dövrə aid etmirlər. Orta, Son Tunc, Erkən Dəmir dövründə meydana gələn qala tipli yaşayış yerlərinin hər birində müdafiə tikililərinin qalıqları müşahidə edilmişdir. Vayxır qalası, Çalxanqala, Qazançı qalası, Oğlanqala, Sədərək qalası tunc və Erkən Dəmir dövrlərinin müdafiə tikililərinə malik olan qala və yaşayış yerləri olmuşdur. Bu dövrdən etibarən Naxçıvan regionunda erkən şəhərlərin meydana gəlməsini şərtləndirən bir çox faktorlar arxeoloji tədqiqatlar nəticəsində aşkar edilmişdir. Təbii ki, Naxçıvan ərazisində aşkar edilən bütün qala tipli yaşayış və ya müdafiə tikilisi olan abidələri şəhər adlandırmaq olmaz. Bunu yalnız məhdud sayda abidəyə şamil etmək mümkündür

(Baxşəliyev, 2007, s. 226-231; Xəlilov, 2014, s. 117-132).

Yuxarıda adları sadalanan müdafiə tikililərinə malik qala tipli abidələrdən Sədərək qalası diqqəti xüsusilə cəlb edir. Bu qala tipli yaşayış yeri iki hissədən ibarət müdafiə divarlarına malik olmuşdur. Qalanın müdafiə divarları, narınqalası və gözətçi bürcü ətrafında arxeoloji qazıntılar aparılmışdır. Bu zaman yaşayış yerinin nekropolu müəyyən edilmişdir, Son Tunc-İlk Dəmir dövrü üçün xarakterik olan xeyli sayda maddi mədəniyyət nümunələri aşkar edilmişdir. Buradan aşkar edilən maddi mədəniyyət nümunələri Naxçıvanın digər həmdövr abidələrindən məlum olan arxeoloji tapıntılar ilə eyniyyət təşkil edir. Lakin şəhərin memarlıq üslubu və tikili qalıqları möhtəşəmliyi və quruluşu ilə digər abidələrdən fərqlənir. Tədqiqatçılar bu abidədə aparılan arxeoloji tədqiqatlardan əldə edilən nəticələr əsasında Sədərək qalasının şəhər tipli yaşayış yeri olduğunu və onun qala divarlarının Son Tunc-İlk Dəmir dövründə Qədim Şərqdə məlum olan şəhərlərin müdafiə divarlarına bənzədiyini qeyd edirlər (Müseybli, 2010, s. 55-84).

Milli Azərbaycan Tarixi Muzeyinin Arxeologiya fondundakı Naxçıvan kolleksiyasına məxsus bəzi unikal tapıntılar Qızılburun abidəsindəndir. Qızılburun yaşayış yeri Tunc və İlk Dəmir dövrünə aiddir. Araz çayının sol sahilində, Babək qəsəbəsində yerləşən Qızılburun yaşayış yerinin 2 hektara qədər ərazisi sağlamat qalmışdır. Abidənin xeyli hissəsi Orta əsrlərdə antropogen müdaxilə nəticəsində dağılmışdır. Qızılburun yaşayış yeri kimi Qızılburun nekropolu da Tunc və İlk Dəmir dövrlərinə aiddir. Abidələr bir-birinə yaxın məsafədə aşkar edilmişdir. Nekropolun bir hissəsi orta əsr məbədi tikilərkən, digər hissəsi isə Naxçıvan-Culfa dəmiryol xətti çəkilərkən dağıdılmışdır. O cümlədən bəzi qəbirlərin yamacda yerləşməsi torpaq aşınması nəticəsində onların üzə çıxmasına səbəb olmuş və dağıntıya məruz qalmışdır. Qeyd edildiyi kimi Qızılburun abidəsi və tapıntıları haqqında ilk peşəkar araşdırmalar İ.İ.Meşşaninov və A.A. Millerə məxsus olmuşdur. Qızılburunda İ.İ.Meşşaninovun rəhbərliyi ilə

aparılan arxeoloji qazıntılar zamanı yeddi daş qutu qəbirdən, A.A.Millerin rəhbərliyi ilə aparılan arxeoloji qazıntı zamanı iki daş qutu qəbirdən aşkar edilən materialların bir qismi Milli Azərbaycan Tarixi Muzeyində, bir qismi isə Naxçıvan Dövlət Tarix Muzeyində saxlanılır. Nəzərə almaq lazımdır ki, Qızılburun abidəsindəki ilk tədqiqatlar sözügedən alimlərə məxsus olsa da, praktiki və nəzəri cəhətdən əhatəli olmamışdır. Lakin Qızılburun abidəsinin aşkarlanması daha əvvəlki illərə məxsusdur. Burada ilk tədqiqatların başlanmasına səbəb 1895-ci ildə Qızılburun monastrı ərazisində təsərrüfat işləri zamanı təsadüfən daş qutu qəbirlərin üzə çıxması olmuşdur. Qızıl və digər qiymətli əşyaların tapılması qəbirlərin dağıdılmasına səbəb olmuşdur. Həmin vaxt hadisə yerinə gələn sərhəd-gözətçi məntəqəsinin rəisi N.V.Fyodorov dağıntının qarşısını almış, aşkar edilmiş materialların bir qismini toplayaraq Moskvaya, İmperator Arxeoloji Komissiyasına göndərmişdir. Bununla əlaqədar olaraq 1896-cı ildə N.V.Fyodorov İmperator Arxeoloji Komissiyasının tapşırığı ilə Qızılburun nekropolunda arxeoloji tədqiqata başlamış və buradan aşkar olunan bir çox materiallar, xüsusilə unikal naxışlarla bəzədilmiş saxsı qablar (polixrom çölməklər, polixrom boyalı küpə və s.) və metal tapıntılar Moskva Dövlət Tarix Muzeyinə göndərilmişdir. Həmin materialları 1909-cu ildə A.A.Spisin nəşr etdirib (Əliyev, 1977, s. 7; Baxşəliyev, 2008, s. 82-86; Seyidov M., 2012, s. 6-7; İsmayılzadə, İbrahimli, 2013, s. 9-28).

Sonrakı illərdə Qızılburun yaşayış yerində arxeoloji qazıntılar 1969-cu ildə O.H.Həbibullayev və V.H.Əliyev tərəfindən davam etdirilərək genişləndirilmiş, zəngin mədəni təbəqə ilə müşayiət olunan tikili qalıqları, gildən hazırlanmış ocaq qalıqları, həmçinin xeyli sayda keramika, daş, sümük və s. tapıntılar aşkar edilmişdir. Buradan aşkar edilən keramika çəhrayı, boz və qara rəngdə rast gəlinir. Əsasən çəhrayı rəngdə aşkar edilən tapıntılar müxtəlif çeşiddə olub, küpə, kasa, çaynik, vaza və s. qabların fraqmentlərindən ibarətdir (Baxşəliyev, 2008, s. 82).

Qızılburundan aşkar edilən gil qab, tuncdan hazırlanmış silah,

bəzək əşyaları və digər arxeoloji tapıntıları tədqiqatçılar xronoloji olaraq üç dövrə bölmüşlər. Naxçıvan ərazisində tədqiqat aparan alimlər arasındakı müəyyən fikir ayrılıqlarının olmasına baxmayaraq artefaktlar dövr, təyinat və quruluşuna görə aydın təsnifat edilmişdir. Buradan aşkar edilən küpə, kasa və s. kimi saxsı, o cümlədən silah (xəncər (Ön Asiya tipli xəncər, yastı tiyəli xəncər), ox ucluğu, toppuz) və bəzək əşyaları hər biri bədii tərtibat, üzərindəki təsvir və motivlər, hazırlanma texnologiyası da daxil olmaqla geniş təhlil edilmişdir. (Baxşəliyev, 2004, s. 134-144; Baxşəliyev, 2008, s. 85-86).

Milli Azərbaycan Tarixi Muzeyinin Naxçıvan kolleksiyası içərisində Şahtaxtı abidəsindən olan materiallar da yer vardır. Şahtaxtı abidəsi eyniadlı yaşayış yerindən və Şahtaxtı I və Şahtaxtı II nekropollarından ibarətdir. E.ə. III-I minilliklərə aid Şahtaxtı yaşayış yeri 2 hektardan çox ərazidə, Şahtaxtı kəndindən şimal-qərbdə, Asnı çayının sol sahilindəki təpənin üzərində yerləşir. Tədqiqatlar zamanı daşlardan hörülmüş müxtəlif tikili qalıqları (müdafiə divarları, yaşayış və digər tikililər), çəhrayı, boz və qara rəngli keramika, dən daşları, müxtəlif paleontoloji qalıqlar və s. aşkar edilmişdir. Tapıntıların böyük əksəriyyəti, xüsusilə keramika nümunələri Naxçıvanın tipik saxsı məmulatı üçün xarakterikdir və e.ə. II-I minilliklər üçün əlamətdardır. Qeyd etmək lazımdır ki, Şahtaxtı abidəsi özünün boyalı qabları ilə daha çox tanınır. Bu tip qablar özündə cənub təsirlərini daha çox biruzə verir. Aparılan tədqiqatlar zamanı aşkarlanan keramika fraqmentlərinin müəyyən qismi boyalı qablara aiddir. Tapılan fraqmentlərin üzərindəki cızma xəttlər, qırmızımtıl anqob və qara xəttlərdən ibarət naxışların çəkilməsi bu dövrün Naxçıvan keramikası üçün spesifikdir (Baxşəliyev, 2008, s. 204-208).

Yaşayış yerində ilk arxeoloji tədqiqatlar 1936-cı ildə Ə.K.Ələkbərov tərəfindən aparılmışdır. Kəşfiyyat xarakterli bu tədqiqatlar nəticəsində toplanan materialların müəyyən qismi hal hazırda Milli Azərbaycan Tarixi Muzeyinin Arxeologiya fondunda qorunur və ekspozisiyasında sərgilənir. Daha

sonra tədqiqatlar geniş xarakterli olmaqla, 1979-cu ildən etibarən müəyyən fasilələrlə Q.H.Ağayev tərəfindən davam etdirilmişdir. Burada aparılan tədqiqatlar zamanı müəyyən edilmişdir ki, abidə çoxqatlı mədəni təbəqəyə malikdir. Qazıntılar zamanı abidədə rast gəlinən tikinti qalıqları müxtəlif dövrləri əhatə etdiyi kimi, yaşayış yerinin ətrafında izlənən müdafiə divarı da bir neçə mərhələdə qurulmuşdur. Müdafiə divarının Orta Tunc dövründə inşa edildiyi, eyni zamanda e.ə. II-I minilliklərdə yenidən bərpa edildiyi və əhəmiyyətini itirmədiyi müəyyən edilmişdir. Yaşayış yerinin mədəni təbəqələri, tapılan artefaktlar, əhalinin təsərrüfat həyatı, məşğuliyyəti və məişətinin öyrənilməsi göstərir ki, Şahtaxtı yaşayış yerində e.ə. IV minillikdən etibarən yaşayış başlamış və intensiv həyat dinamikası burada bir neçə min il davam etmişdir. Yaşayış yerinin qala (erkən şəhərlərin müdafiə imkanları) xüsusiyyətlərinə malik olması onun Naxçıvan bölgəsindəki erkən şəhər tipinin meydana gəlməsini söyləməyə əsas verir (Baxşəliyev, 2008, s. 204-208; Ağayev, Rzayev, 2012, s. 156-160; Ağayev, Rzayev, 2013, s. 138-144; Ağayev, 2015, s. 140-145).

I Şahtaxtı nekropolu eyni adlı yaşayış yerinin şimal-şərqində yerləşərək 5 hektardan çox ərazini əhatə edir. Nekropoldakı qəbirlərin çoxu daş qutu qəbirlərdən ibarət olub, üstü daşlardan ibarət kurqan formasında örtülmüşdür. Şahtaxtı nekropolunda Ə.K.Ələkbərov, Q.M.Aslanov, Q.H.Ağayev, V.B.Baxşəliyev tərəfindən arxeoloji tədqiqatlar aparılmış və müxtəlif maddi mədəniyyət nümunələri, boyalı, sadə və polixrom qablar, tunc bəzək əşyaları və digər artefaktlar aşkar edilmişdir. Aşkar edilən keramika nümunələri çaynik, kasa, vaza, badya tipli qablardan ibarətdir. Polixrom, həmçinin digər saxsı məmulatının üzərində həndəsi və nəbati naxışlara, müxtəlif sxematik xəttlərdən ibarət təsvirlərə rast gəlinir. Lakin təəssüflər olsun ki, geniş həcmli təsərrüfat işləri nəticəsində bu abidənin qəbirləri dağıdılmışdır. İstər arxeoloji tədqiqatlar, istərsə də dağıntılar zamanı üzə çıxan materiallar toplanaraq elmi tədqiqatlara cəlb edilmişdir.

I Şahtaxtı nekropolundan toplanan materialların müəyyən hissəsi hal hazırda Milli Azərbaycan Tarixi Muzeyində, bir qismi isə Naxçıvan Dövlət Tarix Muzeyində saxlanılır. Şahtaxtı qəbirlərindən aşkar edilən qiymətli materiallar O.H.Həbibullayev tərəfindən nəşr edilmişdir. II Şahtaxtı nekropolu da eyni adlı yaşayış yerindən cənub-qərbdə yerləşir. II Şahtaxtı nekropolunun sahəsi 3 hektardan artıqdır. Hər iki nekropol Şahtaxtı kəndinin yerləşdiyi Asni çayının vadisinə enən yerdə yerləşir. Bu ərazi nahamar relyefə malikdir. Əkin sahələri, avtomobil yolu, irili xırdalı təpələr bu ərazilər üçün xarakterikdir. Şahtaxtı I nekropolundan fərqli olaraq Şahtaxtı II nekropolunda qəbirlərin sıra ilə düzüldüyü müşahidə edilmişdir. 1971-ci ildə nekropolun cənub-şərqində tikinti işləri zamanı daş qutu qəbirlər dağıdılmışdır. Bu qəbirlərdən çəhrayı və boz rəngli saxsı qablar, bəzək əşyaları və silindirik möhürlər aşkar edilmişdir. Aşkar edilən çaynikvari və digər gil qabların bəziləri boyalıdır. Həmin qabların üzəri müxtəlif həndəsi motivlərlə naxışlanmışdır. Arxeoloji materiallar içərisində ağ pastadan aşkar edilən möhür xüsusi diqqət çəkir. Üzəri təsvirli bu möhür sinfi müxtəlifliyin mövcudluğundan xəbər verir. Analogi möhürlərə Yaxın Şərq ölkələrində rast gəlinmişdir. Abidədən aşkar edilən gil qablar, daş alətlər, tunc silahlar və digər maddi mədəniyyət nümunələri əsasında II Şahtaxtı nekropolu Orta və Son Tunc dövrlərinə aid edilmişdir. Məlumat üçün əlavə edək ki, buradan aşkar edilən küpə, kasa, çaynikvari vaza və s. kimi keramika nümunələrinin böyük əksəriyyəti boz gildən bişirilən qablardır. Onların üzəri cızma və yapma naxışlarla bəzədilmişdir (Baxşəliyev, 2008, s. 204-208).

Milli Azərbaycan Tarixi Muzeyində qorunan eksponatların bəziləri də Plovdağ nekropolundandır. Plovdağ nekropolu e.ə. III minillikdən başlayaraq sonrakı dövrlərə də aid olub Gilançayın sol sahilində yerləşir. Ərazisi kifayət qədər böyükdür. Nekropolda yerləşən qəbirlər Plovdağı demək olar ki, hər tərəfdən əhatə edir. Dağın ətəyindəki qəbirlər tunc dövrünün müxtəlif mərhələlərinə aiddir. Burada olan daş qutu qəbirlərin strukturu digər həmdövr

nümunələrindən bir qədər fərqlənir. Bu abidədə Q.M.Aslanov, B.İ.İbrahimov və S.M.Qaşqay kimi tədqiqatçılar araşdırma aparmışlar. Plovdağ abidəsindən arxeoloji qazıntılar zamanı tunc silahlar, boz və çəhrayı rəngdə cilalı keramika məmulatı, bəzək əşyaları və s. aşkar edilmişdir (Baxşəliyev, 2008, s. 114-116). Plovdağın Son Tunc-İlk Dəmir dövrünə aid kurqanları zəngindir. Erkən Dəmir dövrünə aid nekropol materialları da kifayət qədər zəngin və unikaldir. Ümumiyyətlə Plovdağ nekropollarından aşkar edilən materiallar dövründən asılı olmayaraq bölgənin arxeoloji mədəniyyətlərini öyrənmək üçün şox dəyərli mənbədir. Plovdağın kurqan qəbirlərindən əldə edilən bir sıra arxeoloji materiallar Naxçıvan ərazisində Xocalı-Gədəbəy mədəniyyətinin lokal variantının formalaşdığını və uzun müddət davam etdiyini göstərir (İbrahimli, Əliyev, 2021, s. 72-73). Bu abidədə son illər ərzində B.İ.İbrahimli tərəfindən arxeoloji qazıntılar aparılmış və toplanan materiallar Milli Azərbaycan Tarixi Muzeyinə təhvil verilməmişdir (İbrahimli, Əliyev, 2021, s. 14-26).

2. Naxçıvan müxtəlif sivilizasiyaların qovuşduğu məkandır

Naxçıvan Muxtar Respublikasının ərazisində bir neçə arxeoloji mədəniyyət izlənilir. Bu arxeoloji mədəniyyətlər sırasında Son Tunc-İlk Dəmir dövrü Naxçıvan mədəniyyəti xüsusilə seçilir. Bu dövrdə Naxçıvan diyarında iqtisadi həyat yüksək inkişaf səviyyəsinə çatmış, Ön Asiya-Anadolu sivilizasiyaları ilə mədəni-iqtisadi əlaqələr genişlənmiş, demoqrafik sıçrayış baş vermişdir.

Məhz bu dövrdə Qafqazda ilk dövlətlər meydana gəlir. Tayfa daxili əmlak bərabərsizliyinin meydana gəlməsi və xüsusi mülkiyyətin yaranması ilk sinifli cəmiyyətlərin artıq dövlət kimi çıxış etməsini göstərir. Son Tunc-İlk Dəmir dövründə Cənubi Qafqazda, xüsusilə Naxçıvana çox yaxın coğrafiyada Urartu kimi qüdrətli dövlətin tarix səhnəsinə çıxdığını və bu dövlət haqqında Qədim Assur və Urartu mənbələrində məlumatın olduğunu görmək mümkündür (Azərbaycan tarixi üzrə qaynaqlar. 2007, s. 12-16). Eyni zamanda Urartu ilə Naxçıvan arasında olan əlaqələrə aid bəzi arxeoloji tapıntılar, işarə və yazılar məlumdur (Bahşeliev E, Bahşeliev V., 2019, s. 15-34).

Yazı mədəniyyəti sivilisasiyanın əsas göstəricilərindən biri olmaqla bərabər, hələ e.ə. IV minillikdən etibarən qədim insanların düşüncə və təfəkkürünün işarələrə hopan əməli fəaliyyətidir. Bu fəaliyyətin formalaşması ali təkamülün ən yüksək səviyyəsi sayıla bilər. Buna qədər qədim insanlar ətraf aləmdə seyr etdikləri təbiət motivlərini və abstrakt düşüncələrini qayalar üzərindəki təsvir və cizmalarla ifadə edirdilər. Yazının yaranması bəşər tarixinin, xüsusilə sivilisasiyaların keçdiyi inkişaf mərhələlərinin öyrənilməsində araşdırmaçıların istinad mənbəyinə çevrilmişdir. MATM-ın Arxeologiya fondunda Naxçıvanın Oğlanqala abidəsindən tapılan e.ə. I minilliyin əvvəllərinə aid mixi yazılı saxsı parçası regionun sivilisasiya kimi mövcud durumundan xəbər verir.



Adı: **Mixi yazılı saxsı parçası**

AF : 28788

Tapıldığı yer və il: Naxçıvan, Oğlanqala, 2020-ci il

Tapan şəxs: Vəli Baxşəliyev

Dövrü: e.ə. I minilliyin əvvəlləri

Təsviri: Saxsı parçası qalın divarlı təsərrüfat küpünün çiyin hissəsidir. Əldə nisbətən səliqəli formalaşdırılıb. Gilinin tərkibi qatqılıdır, bişirildikdən sonra isə açıq qəhvəyi rəng almışdır. Daxili səthi kobud və nahamar olsa da, xarici səthi hamar və qabarıq relyefli üç sıra kəməre malikdir. Nisbətən enli olan orta sıradakı kəmərin səthi basma üsulu ilə sünbülvari naxışlanmışdır. Qabın xarici səthində ucu üçbucaqvari alətlə həkk edilmiş mixi yazının izləri vardır.

Ölçüsü: uzunluq -16,5 sm; en -11 sm; hündürlük-4 sm.

Saxlanma vəziyyəti: tam deyil

Naxçıvandan cənubda e.ə. IX əsrdə artıq qədim yazılı mənbələrdə barəsində bəhs edilən Manna dövləti haqqında məlumatlar təqdim olunur. Tədqiqatçılar Naxçıvan ərazisinin müəyyən tarixi dövr ərzində Mannanın tərkibində olduğunu təsdiq edirlər. Bütün bu tarixi faktlar və qədim yazıların bizə verdiyi məlumatlarla paralel Naxçıvanda aparılan arxeoloji tədqiqatlar Son Tunc-İlk Dəmir dövründə bu regionda sinifli cəmiyyətin, erkən şəhər dövlətinin meydana gəldiyini deməyə əsas verir. Tədqiqatçılar bu konsepsiyaya tarixi və arxeoloji faktlar, o cümlədən Qədim Şərq yazılı mənbələri ilə aydınlıq gətirməyə çalışırlar. Həmin problemə müxtəlif prizmalardan yanaşmaq mümkündür. E.ə. II minilliyin sonlarında Naxçıvanın şəhər mədəniyyətində əsaslı dəyişikliklərin yarandığı və yeni mərhələnin başladığı müxtəlif tədqiqatlarda qeyd edilir (İbrahimli, 2010, s. 51-72). Geniş prizmadan yanaşdıqda isə Naxçıvan ərazisində aparılan tədqiqatlar e.ə. III-II minilliklərdə Naxçıvanın Qədim Şərq, Ön Asiya və digər qədim sivilizasiyalarla mədəni əlaqələrinin olduğunu, eyni zamanda Sədərək qalası, Govurqala, Oğlanqala kimi abidələri onun erkən şəhər mədəniyyətinə və xüsusiyyətlərinə sahibliyini təsdiq edir (Əliyev, 1979, 76 s.; Baxşəliyev, Ristvet, Gopnik, Aşurov, 2010, s. 34-119; Xəlilov, 2014, s. 117-132). Bu dövrdə Naxçıvanla paralel Cənubi Qafqazın digər regionlarında da erkən dövlətlər və şəhər mədəniyyəti formalaşmağa başlayır. Bu barədə Qədim Şərq yazılı mənbələrində və müxtəlif elmi araşdırmalarda məlumatlara rast gəlmək mümkündür. Naxçıvan şimal ilə cənubun qovşağında, iki sivilizasiya arasında bərqərar olan və hər iki qədim mədəniyyətləri özündə birləşdirən tarixi bölgədir. Naxçıvan diyarının özünəməxsus qədim mədəniyyətini diqqətlə izlədikdə burada həm cənub, həm də şimal tayfalarının yaratdığı mədəniyyətin əlamətlərini görə bilərik.

Son Tunc-İlk Dəmir dövründə Naxçıvan ərazisində məskunlaşan tayfaların təsərrüfat həyatı zəngin və çoxşaxəli idi. Yerli əhəlinin təsərrüfat həyatı və məşğuliyyətinə əkinçilik, maldarlıq və sənətkarlığın müxtəlif sahələri daxil idi.

Azərbaycan ərazisində sinifli cəmiyyət və dövlətin yaranması məsələsi tədqiqatçılar tərəfindən birmənalı qarşılanmır. Bir sıra tədqiqatçılar sinifli cəmiyyətin yaranması məsələsini İlk Tunc dövrünə aparıb çıxarırlar. Bunu isə Cənubi Azərbaycan ərazisindəki sosial, siyasi və iqtisadi münasibətlərlə əlaqələndirirlər. Bu məsələnin həllinə Qədim Şərq dünyasında baş verən tarixi inkişaf prizmasından yanaşsaq, elmi konsepsiyanın doğruluğuna arxeoloji, tarixi və qədim yazılı mənbələrin köməkliyi ilə aydınlıq gətirə bilərik (Azərbaycan tarixi üzrə qaynaqlar. 2007, s. 12-16). Lakin bu inkişafı Azərbaycanın şimalına aid etmək düzgün olmazdı. Belə ki, bəşər cəmiyyətinin inkişafı ilk sivilizasiyaların yarandığı Qədim Şərq coğrafiyasında daha erkən baş vermişdir. Avrasiyanın erkən dövlət və sinifli cəmiyyətlərini arxeoloji dəlillər əsasında təhlil etdikdə həqiqətən də cənubun şimala nisbətən daha erkən inkişaf etdiyi görünür. Bu tarixi inkişaf təbii olaraq ümumi Azərbaycan ərazisinə də şamil edilməlidir. Doğrudan da Azərbaycanın şimalında tunc dövrünün ilk mərhələlərində olan inkişaf dinamikası arxeoloji materiallardan və bu dövrün yaşayış yerlərindən məlum deyildir. Bununla belə, Naxçıvan ərazisində Kür-Araz mədəniyyətinə aid olan I və II Kültəpə yaşayış yerlərində bəzən 10 metrə çatan mədəni təbəqələr uzun müddətli yaşayışın olduğunu və bu abidələrdən əldə edilən maddi mədəniyyət nümunələrinin sinifli cəmiyyət üçün xarakterik olan müəyyən əlamətlərə malik olduğu görünür. Eyni zamanda Son Tunc-İlk Dəmir dövrünədək Azərbaycanda yaşayan əhali çox güman ki, Şərqi Anadolu, Mesopotamiya və Urmiyaət-rafı bölgələrdə mövcud olan sinifli cəmiyyətin bəzi ənənələrini mənimsəmişdilər. Həmçinin, e.ə. II minilliyin birinci yarısına aid Naxçıvan (II Kültəpə) və Qarabağ (Ağdam rayonundakı Üzərlik-təpə) bölgələrində erkən şəhər tipli yaşayış məskənləri üçün xarakterik olan müdafiə divarları aşkar edilmişdir ki, bu müdafiə istehkamları o dövrün şəhər dövlətlərinin müdafiə və yüksək inkişaf etmiş şəhər infrastrukturunu üçün xarakterik idi. Bununla belə bu dəlillər hələ ki, Azərbaycanda e.ə. IV-III minilliklərdə

erkən şəhər dövlətin mövcudluğunu söyləməyə kifayət etmir (Müseibli, 2017, s. 157-173). İlk Tunc dövründə Azərbaycandan cənubda Elam dövləti, İkiçayarasında Şumer şəhər dövlətləri, Aşşur, Babil, Şimali-Şərqi Afrikada Misir, Anadoluda Het, şərqdə Hindistan və Çin kimi erkən dövlətlər meydana gəlmişdir. Lakin biz bu tarixi inkişafı Azərbaycanın şimalında sözügedən dövrdə müşahidə edə bilmirik. Azərbaycanın cənubunda isə bu proseslərin sürətli inkişafı təbii olaraq baş vermişdir. Naxçıvan regionunun coğrafi mövqe baxımından cənuba daha yaxın olması, burada yaşayan tayfaların cənub tayfaları və xalqları ilə yaxın təmas qurmasına və prosesin bir müddət sonra mədəni və sosial-iqtisadi münasibətlər şəklində inkişaf etməsinə səbəb olmuşdur. Bu isə öz növbəsində Son Tunc-İlk Dəmir dövründə artıq bu ərazidə şəhər tipli yaşayış yerlərinin yaranması ilə nəticələnmişdir. Məhz ilk dövlətlərin yaranması problemi e.ə. IV minilliyin ikinci yarısından etibarən erkən şəhər infrastrukturunun formalaşaraq, dövlətə çevrilməsi ilə xarakterizə olunur. Tarixi və arxeoloji arqumentlərin analogiyası, müqayisəli və analitik təhlili Naxçıvan regionunda Orta Tunc dövründən başlayaraq sinifli cəmiyyətlərin yarandığını, Son Tunc-İlk Dəmir dövründə isə şəhər tipli yaşayış yerlərinin meydana çıxdığını deməyə əsas verir. Naxçıvan ərazisindən tapılan Qədim Yaxın Şərq dünyasına məxsus tranzit xarakterli maddi mədəniyyət nümunələri qarşılıqlı mədəni əlaqələrdən xəbər verir. Bu dövrün sosial münasibətləri də iqtisadi inkişaf ilə əlaqədar olaraq dərinləşmiş və ziddiyyətli xarakter almışdır. Təsərrüfatın inkişafı bütün sahələrə öz təsirini göstərirdi. Əkinçiliyin, bağsılığın, yarımköçəri maldarlığın inkişafı, o cümlədən sənətkarlığın müstəqil peşəyə və təsərrüfatın önəmli sahəsinə çevrilməsi sosial təbəqələşməni gündəmə gətirirdi. Əmlak bərabərsizliyi və xüsusi mülkiyyət dövlətin formalaşmasından müjdə verən başlıca arqumentlərdir. Bu proses Naxçıvan regionunda daha tez formalaşaraq inkişaf etmiş, sinifli cəmiyyət və erkən dövlətin əsasını qoymuşdur.

Qeyd etdiyimiz kimi Son Tunc-İlk Dəmir dövrünün arxeoloji

abidələrində izlənən bəzi tikili qalıqlarının ictimai xarakterli olması, yaşayış yerinin müdafiə tikililəri (şəhər-müdafiə divarları), qəbir abidələrindən və yaşayış yerlərindən toplanan müxtəlif maddi mədəniyyət nümunələri də deyilən fikirlərə dəstək verir (Baxşəliyev, 2007, s. 226-231). Ötən əsrin 80-ci illərində Naxçıvanın Plovdağ, Xaraba Gilan abidəsindən tapılan möhürlər də konkret olaraq sinifli cəmiyyətin və dövlətin mövcudluğundan xəbər verir. Çünki möhür xüsusi mülkiyyəti və dövlətçiliyi şərtləndirən mühüm atributlardandır. Arxeologiya fondunda saxlanılan bu möhürlər qədim dövrdə Naxçıvan ərazisindəki sivilizasiyanın mövcudluğunu göstərən arqumentlərdən biridir. Tədqiqatçılar möhürlərin e.ə. II-I minilliyə aid olduğunu qeyd edirlər. Naxçıvanla paralel Azərbaycanın digər arxeoloji abidələrindən bir qədər sonrakı dövrlərə aid möhürlərin tapılması Dəmir dövründə bu coğrafiyada sinifli cəmiyyətin olmasına işarədir. Qeyd etmək lazımdır ki, Azərbaycanın Yaxın Şərq, Mesopotamiya, Mərkəzi və Ön Asiya sivilizasiyaları və xalqları ilə qurulan mədəni, iqtisadi, siyasi və sosial münasibətləri ictimai-iqtisadi formasıyanın o dövr üçün labüd olan bütün istiqamətlərinə təsir göstərmişdir (Джафаров, 1984). Yüksək inkişafı xarakterizə edilən qarşılıqlı əlaqələr nəticəsində sinifli cəmiyyət və erkən dövlətlərin formalaşma təcrübəsi, mexanizmi də Qafqaz hüdudlarını aşmışdır. Ölkə ərazisindən tapılan üzəri müxtəlif təsvirlərlə işlənən silindrik möhürlər bu faktı təsdiqləyir (Aslanov, Kashkay, 1989, pp. 13-19; Карахмедова, 1990, стр. 139-144; Ибрагимли, 2015, стр. 40-51; Джафаров, 2017, стр. 224-239; Ibragimli, 2018, pp. 57-72;). Beləliklə, təsdiq olunur ki, Naxçıvan diyarı Azərbaycanın erkən dövlətçilik ənənələrinin və ən qədim şəhər mədəniyyətinin formalaşdığı ilk coğrafi regionudur.

Milli Azərbaycan Tarixi Muzeyində qorunan Naxçıvan tapıntıları, o cümlədən möhürlər ayrı-ayrılıqda yüksək inkişaf edən maddi mədəniyyəti təsdiq edir. Pastadan hazırlanmış, ağ və sarı rəngdə olan bu silindrik möhürlərin üzərində müxtəlif təsvir və bəzəklər, insan, şir, nəbati naxışlar və digər ornamentlər həkk edilmişdir.

Adı: Silindrik möhür

AF: 27610

Tapıldığı yer və il: Naxçıvan, Xaraba-Gilan 1985-ci il

Tapan şəxs: Qardaşxan Aslanov

Dövrü: e.ə. I minillik
Təsviri: Möhür pastadan hazırlanmış, ağ rəngdədir. Onun üzərində şir, insan və naxışlar həkk edilmişdir.

Ölçüsü: hündürlük -2,5 sm

Saxlanma vəziyyəti: tam



Adı: Silindrik möhür

AF: 27611

Tapıldığı yer və il: Naxçıvan, Xaraba-Gilan 1985-ci il

Tapan şəxs: Qardaşxan Aslanov

Dövrü: e.ə. I minillik
Təsviri: Ağ pastadan silindrik möhürdür, onun üzərində şəbəkə formasında naxışlar və xətlər həkk olunub.

Ölçüsü: hündürlük -1,7 sm

Saxlanma vəziyyəti: tam



Adı: Silindrik möhür

AF: 27612

Tapıldığı yer və il: Naxçıvan, Xaraba-Gilan 1985-ci il

Tapan şəxs: Qardaşxan Aslanov

Dövrü: e.ə. I minillik
Təsviri: Möhür pastadan hazırlanmış, ağ və tünd sarı rəngdədir. Onun üzərində nəbati təsvir həkk edilmişdir.

Ölçüsü: hündürlük -2,6 sm

Saxlanma vəziyyəti: tam



Adı: Silindrik möhür

AF: 27614

Tapıldığı yer və il: Naxçıvan, Xaraba-Gilan 1980-ci il

Tapan şəxs: Qardaşxan Aslanov

Dövrü: e.ə. I minillik
Təsviri: Möhür pastadan hazırlanmış, ağ və tünd sarı rəngdədir, üzərində çarpaz xətlərdən ibarət naxış həkk edilmişdir.

Ölçüsü: hündürlük -2,3 sm

Saxlanma vəziyyəti: tam



Adı: Silindrik möhür

AF: 27613

Tapıldığı yer və il: Naxçıvan, Xaraba-Gilan 1980-ci il

Tapan şəxs: Qardaşxan Aslanov

Dövrü: e.ə. I minillik
Təsviri: Möhür pastadan hazırlanmış, ağ və tünd sarı rəngdədir, üzərində təsvir həkk edilmiş, lakin sonradan silinib.

Ölçüsü: hündürlük -2 sm

Saxlanma vəziyyəti: tam

3. Milli Azərbaycan Tarixi Muzeyinin Son Tunc-İlk Dəmir dövrünə aid Naxçıvan kolleksiyası

Milli Azərbaycan Tarixi Muzeyinin Arxeologiya fondunda Naxçıvan Muxtar Respublikasının ərazisindən ayrı-ayrı illərdə aparılan arxeoloji qazıntılar nəticəsində aşkar edilən arxeoloji kolleksiyaya qorunur. Kolleksiya kəmiyyət etibarilə çox olmasa da, daşdığı tarixi və elmi əhəmiyyəti nöqtəyi nəzərindən ölçüyə gəlməzdir. Bu arxeoloji artefaktlar Naxçıvanda erkən şəhər mədəniyyətinin öyrənilməsi, dövrünün dəqiq müəyyən olunması, bir sözlə şəhər infrastrukturunun formalaşması kimi məsələlərin araşdırılmasında mühüm əhəmiyyət kəsb edir (Vəlixanlı, Quluzadə, 2013, s. 9-16).

Arxeologiya fondunda mühafizə olunan Naxçıvan materialları müxtəlif tapıntılardan ibarətdir. Bunlar da, daş dövründən Son Orta əsrlərədək olan tarixi dövrü əhatə edir. Bu materiallar daş, metal, keramika, şüşə və digər (əqiq, pasta və s.) tərkibli tapıntılardan ibarətdir. Son Tunc-İlk Dəmir dövrünə, Xocalı-Gədəbəy mədəniyyətinə aid olan tapıntılar isə əsasən keramika və metal məmulatından ibarətdir. Bununla yanaşı müxtəlif bəzək əşyaları ilə təmsil olunan qəbir abidələrindən şüşə, muncuq, əqiq, pasta və digər tərkibli artefaktlar da arxeoloji qazıntılar zamanı toplanmış və muzeyə təhvil verilmişdir.

Qeyd etdiyimiz kimi Arxeologiya fondunda saxlanılan Naxçıvanın Xocalı-Gədəbəy mədəniyyətinə aid olan tapıntıları bir neçə abidədən aşkar edilmişdir. Son Tunc-İlk Dəmir dövrü Naxçıvan Muxtar Respublikasının bir çox abidələrindən aşkar edilməsinə baxmayaraq bu tapıntıların böyük əksəriyyəti ölkənin başqa muzey və fondlarında qorunur.

Naxçıvanın Son Tunc-İlk Dəmir dövrünə aid arxeoloji tapıntıları bir çox abidələrdən aşkar olunmasına baxmayaraq, MATM-in Arxeologiya fondundakı Xocalı-Gədəbəy mədəniyyəti üçün xarakterik olan tapıntılar əsasən Qızılburun, Şahtaxtı və Govurqala abidələrindən aşkar edilmişdir. Naxçıvanın MR arxeoloji abidə və tapıntıları hər zaman əcnəbi və milli arxeoloqların diqqətini

cəlb etmişdir. Bu abidələrdən aşkar edilən artefaktlar Son Tunc-İlk Dəmir dövrünün xarakterik əlamətlərini göstərməklə bərabər həm şimal, həm də cənubdan olan təsirləri əks etdirir.

Azərbaycan tarixin müxtəlif dövrlərində İran, Gürcüstan, Mərkəzi Asiya, Çin, Hindistan, Ön Asiya, Şimali Qaradəniz, Mərkəzi Aralıq dənizi, Yaxın Şərq və s. coğrafi regionlarla siyasi, iqtisadi və mədəni münasibətlərə malik olmuşdur ki, nəticə etibarilə bu əlaqələr maddi mədəniyyətimizdə, xüsusilə keramika istehsalında silinməz və dərin izlər qoymuşdur. Son Tunc-İlk Dəmir dövrünün keramika məmulatında müşahidə edilən istehsal texnologiyası, saxsı qabların quruluşu, qabların təyinatı və üzərində olan təsvirlər ümumi prizmadan baxdıqda adı çəkilən coğrafi bölgələr üçün xarakterik olub, müəyyən orta qüsusiyyətlərə malikdirlər. Xüsusilə Son Tunc-İlk Dəmir dövrünün (Xocalı-Gədəbəy mədəniyyətinə aid) Azərbaycandan tapılan keramika nümunələrinin Qafqaz və İran, o cümlədən Cənubi Sibir və Dağlıq Altay, Ön və Mərkəzi Asiyanın bir sıra abidələrindən tapılan artefaktlarla oxşar əlamətlərə sahib olması, həmçinin aşkar edilən keramika nümunələrinin üzərindəki təsvir və naxışlar onu göstərir ki, bu coğrafi regionlarda yaşayan qədim xalqlar və tayfalar mədəni münasibətlər qurmuş, həmçinin miqrasiya prosesi nəticəsində digər xalqlarla qarışmışlar. Bu isə öz növbəsində müxtəlif mədəniyyətlərin qarşılıqlı təmasına və inkişafına səbəb olmuşdur. Azərbaycanın İranla xüsusilə Cənubi Azərbaycanla olan qədim və sıx əlaqələri sosial münasibətlərə təsir etdiyi kimi, dulusçuluğun inkişafına və qarşılıqlı təsirin yaranmasına rəvac verirdi. İranın göstərilən dövrə aid müxtəlif abidələrindən tapılan keramika nümunələri bu iki ölkənin saxsı istehsalındakı oxşar paralellərindən xəbər verir. Son Tunc-İlk Dəmir dövrünə və qeyd edilən coğrafi regionlara aid arxeoloji abidələrdən tapılan saxsı məmulatı əsasən boz, bozultul-qara, qara cilalı və ağ inkrustasiyalı olmaqla, üzəri cızma, basma, çərtmə və kəsmə üsulu ilə əsasən həndəsi naxışlarla bəzədilirdi. Aşkar edilən saxsı məmulatı cam, küpə, fincan,

vaza, zoomorf tipli, müxtəlif ayin-ritual qablardan ibarətdir (Поррелова, 1977, стр. 85-113; Джафаров, 1984; Гусейнова, 2011, стр. 94, 126, 137-140, 144; Mustafayev, 2019, s. 186-193).

Qeyd etdiyimiz kimi Milli Azərbaycan Tarixi Muzeyinin Arxeologiya fondunda Naxçıvanın Qızılburun abidəsi ilə paralel Son Tunc-İlk Dəmir dövrünə aid artefaktlar Şahtaxtı, Xaraba-Gilan, Govurqala kimi abidələrdən də aşkar edilmişdir. Tapıntılar keramika və metal məmulatından ibarətdir.

Arxeologiya fondunun Naxçıvandan aşkar edilən saxsı qabları qeyd etdiyimiz kimi həm cənub, həm də şimal təsirlərini özündə cəmləşdirir. Nəzəri olaraq Son Tunc-İlk Dəmir dövrünə aid Naxçıvandan tapılan saxsı məmulatını iki qrupa ayırmaq olar.

1) İran və Cənubi Azərbaycan ərazisinin arxeoloji abidələrindən aşkar edilən tapıntılarla paralel cizgiləri birləşdirən nümunələr.

2) Xocalı-Gədəbəy tapıntılarının e.ə. II - I minilliklər üçün xarakterik olan əlamətlərinə malik saxsı qablar.

Müqayisə və analitik təhlillərin aparılması üçün tapıntıların analogiyasını aparmaq daha münasib və obyektiv yanaşma olar. İlk öncə Xocalı-Gədəbəy mədəniyyəti üçün tipik olan Naxçıvan abidələrindən aşkar edilən materialları nəzərdən keçirilir. Bu mədəniyyətin əhatə etdiyi Son Tunc-İlk Dəmir dövrünün boz və bozumontul rəngli və müxtəlif çeşidli saxsı qabları diqqəti daha çox cəlb edir. Erkən Dəmir dövründə bu qablara daha tez-tez rast gəlinir. Qara cilalı, üzəri cızma, kəsmə və kiçik sərt strixlərlə, əsasən həndəsi naxışlarla bəzədilmiş Xocalı-Gədəbəyin tipik nümunələri isə Naxçıvan materialları sırasında çox deyildir. Arxeologiya fondundakı bu tip materiallar Azərbaycanın müxtəlif abidələrindən (Mingəçevir, Çovdar, Daşkəsən, Gədəbəy, Xocalı, Xaçbulaq, Şəmkir və s.) əldə edilən kolleksiyalarına daxildir. Naxçıvanın eyni dövrə aid tapıntıları isə əsasən boz rəngli saxsı tapıntılardır; Xocalı-Gədəbəy keramikası stilində hazırlanan nümunələrinə sadə dolça, fərqli ölçülü küpələr, kubok formalı qablar, vaza tipli saxsılar, camlar və s. aid etmək olar.

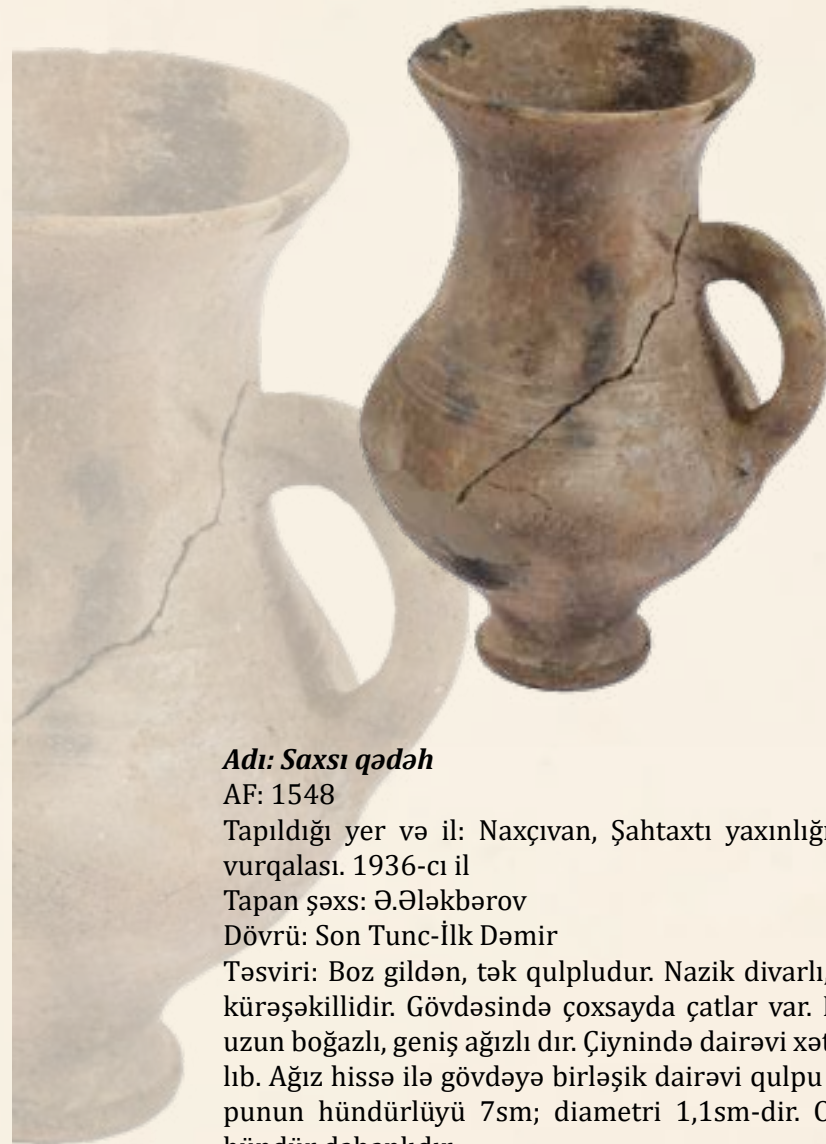
Xocalı-Gədəbəy dövrünün tipologiyası Azərbaycanın qərb rayonlarından əldə edilən tapıntılarda bir qayda olaraq sxiematik alqoritm üzrə izlənilir. Arxeologiya fondunda qorunan Son Tunc-İlk Dəmir dövrünün saxsı qabları içərisində kasa tipli qablar vardır. Bu tip qabların üzəri bəzən sadə cızma naxışlı, böyük əksəriyyətininki isə saya olub cilalıdır. Analoji nümunələr Xaçbulaqda tədqiq olunan daş qutu qəbirlərdən əldə edilmişdir. Azərbaycan və Gürcüstanın e.ə. II minilliyin sonu - I minilliyin ilk rübünə aid arxeoloji abidələrindən eyni formalı saxsı qablar aşkar edilmişdir (Aslanov, Kəsəmənli, 1975, s. 83-87). Bu tipin analogiyasına Naxçıvanın eyni dövrə aid digər abidələrində də rast gəlinir (Baxşəliyev, 2004, s. 134-138; Xəlilov, 2013, s. 85-106). Arxeologiya fondundakı Naxçıvan materiallarının bəzi tapıntıları bu tip qablarla oxşar cizgiləri birləşdirir. Son Tunc-İlk Dəmir dövrünə aid Naxçıvan kolleksiyasının bir çox qablarını vaza tipli saxsılar təşkil edir. Enli gövdəli, qara və boz rəngli bu tip qabların böyük əksəriyyəti cilalıdır. Ümumiyyətlə vaza tipli qablar uzun əsrlər ərzində Azərbaycanın keramika istehsalında rast gəlmək olur. Bu qablar həm qulplu, həm də qulpsuz olur, üzərlərində dövrün xarakterik naxışlanma texnologiyası müşahidə edilir. Demək olar ki, bu dövrün vazaları kiçik fərqlərlə bir-birindən fərqlənir, oxşar quruluşda istehsal edilirdi. Lakin bəzi qabların üzərində əsasən, Azərbaycanın qərb rayonları üçün xarakterik olan şüyrələmə üsulu ilə paralel zolaqlar və cızıqlar çəkilirdi. Xaçbulaq, Şəmkir və digərlərindən bu tip tapıntılar məlumdur (Aslanov, Kəsəmənli, 1975, s. 81-93; Belli, Bahşəliyev, 2001, p. 44-50; Babayev, Kaniyut, Mustafayev, Qruber, 2017, s. 81-91).

Neolit dövründən başlayaraq bütün arxeoloji abidələr üçün xarakterik hesab olunan, həmçinin məişət və təsərrüfatda geniş istifadə edilən keramika məmulatı böyük, orta və kiçik ölçüdə hazırlanan küpələrdir. Bəzən qulplu, bəzən isə qulpsuz olan küpə tipli saxsı qablar arxeoloji abidələrdə tez-tez müşahidə edilir. Bu qablara hər zaman böyük tələbat olmuşdur. Arxeologiya fondunda Son

Tunc-İlk Dəmir dövrü üçün xarakterik məişət və təsərrüfatda avadanlığı olan xeyli sayda küpə tipli saxsı qab qorunur. Qeyd edildiyi kimi Son Tunc-İlk Dəmir üçün xarakterik məişət və təsərrüfat avadanlığıdır. Sadə torpaq, daş qutu və bu dövrün kurqan tipli qəbir abidələrində belə qablar tez-tez aşkar edilir.

Az sayda tapılan, lakin Xocalı-Gədəbəy mədəniyyəti üçün xarakterik olan saxsı nümunələrindən biri də fincanlardır. Adətən bozuntul-qara və boz rəngdə olan saxsı fincanlar Şəmki, Daşkəsən, Mingəçevir, eyni zamanda Naxçıvanın e.ə. II minilliyin sonu I minilliyin əvəllərinə aid arxeoloji abidələrindən məlumdur. Ölçü etibarlı ilə bir o qədər də böyük olmayan bu qablar süfrə təyinatlıdır. Naxçıvan kolleksiyasında özünəməxsus yer tutan tapıntılardan biri də saxsı qədəhlərdir. Kubok tipli saxsı qabları xatırladan bu qablar bir qədər hündür və adətən qulplu olurlar.

Naxçıvanın Son Tunc-İlk Dəmir dövrünə aid arxeoloji abidələrindən tez-tez tapılan xarakterik saxsı məmulatından biri də camlardır. Buradan aşkar edilən camlar həm sadə, həm də boyalı nümunələrdən ibarətdir. Cilalı nümunələri daha unikal təsir bağışlayır. Ümumiyyətlə cam tipli qablar Xocalı-Gədəbəy mədəniyyəti üçün olduqca xarakterik dulus məmulatıdır. Azərbaycanın bu dövrə aid bir sıra arxeoloji abidələrindən cam tipli saxsı qablar tez-tez aşkar edilir (Кесаманлы, 1972, стр. 74-75; Кәсәмәнли, Сәфәров, 1974, с. 73-83; Асланов, Кәсәмәнли, 1975, с. 83-87; Гусейнова, 2011, стр. 128-153, 173-182).



Adı: Saxsı qədəh

AF: 1548

Tapıldığı yer və il: Naxçıvan, Şahtaxtı yaxınlığında Govurqalası. 1936-cı il

Tapan şəxs: Ə.Ələkbərov

Dövrü: Son Tunc-İlk Dəmir

Təsviri: Boz gildən, tək qulpludur. Nazik divarlı, gövdəsi kürəşəkillidir. Gövdəsində çoxsayda çatlar var. Nisbətən uzun boğazlı, geniş ağızlıdır. Çiyində dairəvi xəttlər çıxılıb. Ağız hissə ilə gövdəyə birləşik dairəvi qulpu var. Qulpunun hündürlüyü 7 sm; diametri 1,1 sm-dir. Oturacağı hündür dabanlıdır.

Ölçüsü: hündürlük -16,5 sm; ağızının diametri- 8,2 sm; oturacağının diametri-4,3 sm; gövdəsinin diametri- 10,5 sm. Saxlanma vəziyyəti: Bərpa olunub



Adı: Saxsı qab

AF: 1634

Tapıldığı yer və il: Naxçıvan, Şahtaxtı, 1936-cı il

Tapan şəxs: Ə.Ələkbərov

Dövrü: Son Tunc-İlk Dəmir

Təsviri: Boz gildən hazırlanıb. Dolça tipli su qabıdır. Qabın gövdəsi şarşəkilli olub, boğazına doğru getdikcə daralır. Yastı oturacaqlıdır. Ağız hissəsi kənarlara doğru getdikcə genişlənir. Boğazı ətrafı çoxsaylı cızma xətlərlə çevrələnib. Gövdəsinin aşağısı və oturacaq hissəsi qara rənglidir.

Ölçüsü: hündürlük -17,5 sm; ağızının diametri- 9 sm; oturacağının diametri-7 sm; gövdəsinin diametri- 17 sm.

Saxlanma vəziyyəti: tam



Adı: Saxsı vaza

AF: 1581

Tapıldığı yer və il: Naxçıvan, Şahtaxtı, 1936-cı il

Tapan şəxs: Ə.Ələkbərov

Dövrü: Son Tunc-İlk Dəmir

Təsviri: Saxsısı boz rəngdə olan vaza tipli qabdır. Nazik divarlıdır. Hündür, dabanlı oturacaqlıdır. Oturacaq hissəsi qırılıb. Dayaz gövdəsi yarımkürə şəkillidir. Ağız geniş olub, bir tərəfi sınımışdır.

Ölçüsü: hündürlük -7,6 sm; ağızının diametri- 14,5 sm; oturacağının diametri-5,5 sm; gövdəsinin diametri- 15,1 sm.

Saxlanma vəziyyəti: bərpa olunub



Adı: Saxsı qədəh

AF: 1547

Tapıldığı yer və il: Naxçıvan, Şah-taxtı, 1936-cı il

Tapan şəxs: Ə.Ələkbərov

Dövrü: Son Tunc-İlk Dəmir

Təsviri: Boz gildən, tək qulpludur. Nazik divarlı, gövdəsi kürəşəkillidir. Nisbətən uzun boğazlı, geniş ağızlıdır. Çiyində dairəvi xəttlər cızılıb. Ağız hissə ilə gövdəyə birləşik dairəvi qulpu var. Qulpunun hündürlüyü 6 sm; diametri 1,1 sm-dir. Oturacağı hündür dabanlıdır. Ölçüsü: hündürlük -11,8 sm; ağızının diametri- 7,5 sm; oturacağının diametri-4,5 sm; gövdəsinin diametri- 7,8 sm.

Saxlanma vəziyyəti: tam



Adı: Saxsı fincan

AF 1528

Tapıldığı yer və il: Naxçıvan, Qızılburun, 1926-cı il

Tapan şəxs: A. Miller (Azərbaycanı öyrənən Cəmiyyətin həfriyyəti)

Dövrü: Son Tunc-İlk Dəmir

Təsviri: Boz gildən, tək qulpludur. Nazik divarlı, gövdəsi kürəşəkillidir. Geniş ağızının kənarına dalğalı xətlər cızılıb. Oturacağı hündür dabanlıdır. Gövdəsinə birləşik dairəvi qulpu var. Qulpunun hündürlüyü 5 sm; diametri 1,2 sm-dir. Ölçüsü: hündürlük -10,5 sm; ağızının diametri- 9 sm; oturacağının diametri-5 sm; gövdəsinin diametri- 8,5 sm.

Saxlanma vəziyyəti: bərpa olunub

Adı: Saxsı qədəh

AF: 1546

Tapıldığı yer və il: Naxçıvan, Şah-taxtı, 1936-cı il

Tapan şəxs: Ə. Ələkbərov

Dövrü: Son Tunc-İlk Dəmir

Təsviri: Boz gildən, tək qulpludur. Nazik divarlı, gövdəsi kürəşəkillidir. Geniş ağızının kənarına dalğalı xətlər cızılıb. Oturacağı hündür dabanlıdır. Gövdəsinə birləşik dairəvi qulpu var. Qulpunun hündürlüyü 5 sm; diametri 1,2 sm-dir.

Ölçüsü: hündürlük -16,5 sm; ağızının diametri- 8,8 sm; oturacağının diametri-6 sm; gövdəsinin diametri- 10,5 sm.

Saxlanma vəziyyəti: bərpa olunub



Xocalı-Gədəbəy mədəniyyəti, eyni zamanda Son Tunc-İlk Dəmir dövrü üçün xarakterik olan ayini-ritual qabların istehsalı və istifadəsinə Naxçıvanın Şahtaxtı abidəsində də rast gəlinmişdir. Çəkmə formalı, eyni təyinatlı bu tip qablar Mingəçevir və digər həmdövr abidələrdən məlumdur (Ионе, 1953, стр. 35-60; Асланов, Ваьидов, Ионе, 1959, стр. 51-53, 88). Bu tip materiallar əsasən qəbir abidələrindən aşkar edilir. Sözügedən dövr üçün xarakterikdir. Bəzi tədqiqatçılar çəkmə formalı saxsı qabların ayini-ritual xarakterli olduğunu qeyd edirlər. Bu qablar əsasən qəbir abidələrindən aşkar edilir, eyni zamanda azsaylı tapıntı olması və unikalığı ilə seçilir. Çəkmə formalı saxsı qablara e.ə. II minilliyin sonu I minilliyin əvvəllərinə aid İranın və digər qonşu dövlətlərin arxeoloji abidələrində də rast gəlinir.



Adı: Çəkmə formalı qab

AF: 639

Tapıldığı yer və il: Naxçıvan, Şahtaxtı, 1927-ci il

Tapan şəxs: Naməlum

Dövrü: Son Tunc-İlk Dəmir

Təsviri: Qara rəngli, çəkmə formalıdır. Silindrik formalı, yastı dabanlıdır. Üzərində tikiş yerlərini xatırladan qabartma izləri var. Boğazının kənarında zolaq içərisində nöqtələrdən ibarət naxış salınıb. Bərpa edilib.

Ölçüsü: uzunluq -13 sm; hündürlük-17 sm; ağzının diametri-9 sm; gövdəsinin diametri- 6,4 sm.

Saxlanma vəziyyəti: bərpa olunub



Adı: Uzunboğaz saxsı qab

AF: 1584

Tapıldığı yer və il: Naxçıvan, Şahtaxtı 1936-cı il

Tapan şəxs: Azfan ekspedisiyası

Dövrü: Son Tunc-İlk Dəmir

Təsviri: Boz gildən yapılmış, ağzı dar, qarınlı küpədir. Boğazının aşağısı 9 ədəd cizgi ilə əhatə olunub, ağzında, boğazında və qarını üzərində bəzi yerləri tökülüb. Qab yaxşı bişirilməyi üçün bəzi yerində qara və boz ləkələr var.

Ölçüsü: hündürlük -30 sm; ağzının diametri-9 sm; gövdəsinin diametri- 25,5 sm; oturacağının diametri-7,5 sm.

Saxlanma vəziyyəti: tam deyil



Adı: Saxsı kuzə

AF: 15526

Tapıldığı yer və il: Naxçıvan, Şahtaxtı

Tapan şəxs: Azfan ekspedisiyası

Dövrü: Son Tunc-İlk Dəmir

Təsviri: Saxsısı boz rəngdə olan kuzədir, gövdəsi şarşəkillidir. Gövdəsinin çiyində bir-birinə paralel dairəvi xətrlər var. Boğazı nisbətən dardır, ağzının kənarı sınıb və bərpa edilib. Ölçüsü: hündürlük -30 sm; ağzının diametri-9 sm; gövdəsinin diametri- 25,5 sm; oturacağıın diametri-11 sm.

Saxlanma vəziyyəti: bərpa olunub

Adı: Saxsı qab

AF: 654

Tapıldığı yer və il: Naxçıvan, Qızılburun 1926-cı il

Tapan şəxs: A.A. Miller

Dövrü: Son Tunc-İlk Dəmir

Təsviri: Boz gildən hazırlanıb. Cilalı, nazik divarlıdır. Kiçik dopu tipli qabın kürəşəkilli gövdəvi var. Geniş ağzının bir hissəsi sınıb, gipslə bərpa edilib. Dairəvi qulpu qabın ağızla gövdəsinə birləşikdir. Oturacağı düzdür.

Ölçüsü: hündürlük -10,5 sm; ağzının diametri-9 sm; gövdəsinin diametri- 15,5 sm; oturacağıın diametri-6,5 sm; qulpun hündürlüyü -6,5 sm; diametri 1-sm-dir.

Saxlanma vəziyyəti: bərpa olunub



Adı: Saxsı küpəcik

AF: 1573

Tapıldığı yer və il: Naxçıvan, Şahtaxtı, 1936-cı il

Tapan şəxs: Ə. Ələkbərov

Dövrü: Son Tunc-İlk Dəmir

Təsviri: Saxsısı boz rəngdə olan qazan tipli qabdır. Qabın gövdəsi şarşəkilli olub, oturacağına doğru getdikcə daralır. Ağzı kənara qatlanıb. Oturacağı düzdür. Kiçik, çıxıntı şəkilli qulpu var. Çiyi bərabərində üç yerdə batıq naxışlar qoyulub.

Ölçüsü: hündürlük -17 sm; ağzının diametri-16,5 sm; gövdəsinin diametri- 23 sm; oturacağıın diametri-8 sm.

Saxlanma vəziyyəti: tam





Adı: Saxsı parç

AF: 1585

Tapıldığı yer və il: Naxçıvan, Şahtaxtı 1936-cı il

Tapan şəxs: Ə. Ələkbərov

Dövrü: Son Tunc-İlk Dəmir

Təsviri: Saxsısı bozumentul rəngdə olan vaza tipli qabdır. Nazik divarlıdır. Qabın gövdəsi ovalvari olub, bir hissəsi sınıb. Ağız hissə ilə gövdəyə birləşik dairəvi qulpu var. Qulpunun hündürlüyü 7sm; diametri 1,5sm-dir. Oturacağı hündür dabanlı olub, bir tərəfi sınıb. Ağız genişdir, yaxşı bişirilmədiyi üçün səthində boz və qara ləkələri vardır. Ölçüsü: hündürlük -18,5 sm; ağızının diametri-11 sm; gövdəsinin diametri- 13,5 sm; oturacağının diametri-7 sm.

Saxlanma vəziyyəti: bərpa olunub

Adı: Saxsı cam

AF: 643

Tapıldığı yer və il: Naxçıvan, Qızılburun, 1927-cı il

Tapan şəxs: A.A. Miller

Dövrü: Son Tunc-İlk Dəmir

Təsviri: Boz gildən hazırlanıb. Yarım kürəvi şəkilli, incə divarlıdır. Kənarında ortası deşik xırda qulpu vardır. Qab parçalardan yığılıb, çatmayan yerləri gipislə bərpa edilib. Oturacağı düzdür.

Ölçüsü: hündürlük -5,8 sm; ağızının diametri-12,6 sm; gövdəsinin diametri- 13,5 sm; oturacağının diametri-5,6 sm. Saxlanma vəziyyəti: bərpa olunub



Adı: Saxsı küpə

AF: 672

Tapıldığı yer və il: Naxçıvan, Qızılburun 1927-cı il

Tapan şəxs: A.A. Miller

Dövrü: Son Tunc-İlk Dəmir

Təsviri: Qara gildən hazırlanıb. Dolça tipli su qabıdır. Qabın gövdəsi şarşəkilli olub, boğazına doğru getdikcə daralır. Hündür boğazlıdır. Ağız hissəsi kənarlara doğru getdikcə genişlənir. Kənarında qopuq yeri var. Yastı oturacaqlıdır.

Ölçüsü: hündürlük -8 sm; ağızının diametri-5,2 sm; gövdəsinin diametri- 7,7 sm; oturacağının diametri-3,5 sm. Saxlanma vəziyyəti: tam deyil





Adı: Saxsı vaza

AF: 1569

Tapıldığı yer və il: Naxçıvan, Qızılburun 1926-cı il

Tapan şəxs: A.A. Miller (Azərbaycanı Öyrənən Cəmiyyətin həfriyatı)

Dövrü: Son Tunc-İlk Dəmir

Təsviri: Saxsısı boz rəngdə olan vaza tipli qabdır. Nazik divarlıdır. Oturacağı hündür, gövdəsi şarşəkillidir. Ayağından bir qədər qırılıb. Ağız geniş olub, bir tərəfi sınımışdır. Xaricdən ağzının kənarı qoşa cızıq ilə əhatə olunub. Qabın kiçik qulpu var.

Ölçüsü: hündürlük -9,8 sm; ağzının diametri-15,2 sm; gövdəsinin diametri- 15,1 sm; oturacağıın diametri-5,5 sm.

Saxlanma vəziyyəti: tam deyil



Adı: Saxsı kasa

AF: 647

Tapıldığı yer və il: Naxçıvan, Qızılburun. 1927-ci il

Tapan şəxs: A. A. Miller

Dövrü: Son Tunc-İlk Dəmir

Təsviri: Boz rəngli, cilalı, vaza tipli qabdır. Nazik divarlı, dörd ayaqlıdır. Ayaqların hündürlüyü 1,3sm-dir. Ayaqlardan bəzilərinin ucu bir qədər qırılıb. Gövdəsi kürəşəkillidir. Ağız geniş olub, bir tərəfi sınımışdır. Xaricdən ağzının kənarına silindrik formalı çıxıntı - qulp qoyulub. Qulpun uzunluğu 2,2sm; diametri 2,5sm-dir.

Ölçüsü: hündürlük -5,5 sm; ağız -11, 2 sm;

Saxlanma vəziyyəti: tam deyil



Adı: Saxsı fincan

AF: 1541

Tapıldığı yer və il: Naxçıvan, Şahtaxtı. 1936-cı il

Tapan şəxs: Ə. Ələkbərov

Dövrü: Son Tunc-İlk Dəmir

Təsviri: Bozumtul rəngli, vaza tipli qabdır. Nazik divarlıdır. Qabın gövdəsi ovalvari olub, bir hissəsi sınıb. Gövdəyə birləşik dairəvi qulpu var. Qulpunun hündürlüyü 5,5 sm; diametri 1,5sm-dir. Hündür dabanlı oturacağı sınıb. Ağız genişdir. Yaxşı bişirilmədiyi üçün səthində boz və qara ləkələri vardır.

Ölçüsü: hündürlük -15,3 sm; ağız -11, 4 sm; oturacaq -7 sm.

Saxlanma vəziyyəti: bərpa olunub



Adı: Saxsı vaza

AF: 1631

Tapıldığı yer və il: Naxçıvan, Şahtaxtı. 1936-cı il

Tapan şəxs: Ə. Ələkbərov

Dövrü: Son Tunc-İlk Dəmir

Təsviri: Boz gildən vaz tipli qabdır. Nazik divarlıdır, gövdəsi şarşəkillidir. Oturacağı hündür olub, ortası çökəkdir. Ayağının diametri 5,5sm-dir. Ayağından və ağzından bir qədər qırılıb. Ağzı geniş olub, xaricdən kənarı paralel cızıq ixətlərlə əhatə olunub. Gövdəsi üzərində tünd ləkələr var.

Ölçüsü: hündürlük -11 sm; ağız -19,5 sm; gövdə-20,5 sm; oturacaq-10,8 sm.

Saxlanma vəziyyəti: bərpa olunub

Naxçıvan tapıntıları içərisində Son Tunc-İlk Dəmir dövrünə aid metal məmulatı, əsasən, bəzək əşyaları və silah nümunələrindən ibarətdir. Bəzək əşyaları içərisində yüksək zövqlə işlənmiş, müxtəlif formalı tunc sancaqlar Son Tunc-İlk Dəmir dövrünün tipik xüsusiyyətlərini və istehsal texnologiyasını xarakterizə edir. Tapıntıların forması sözügedən dövr üçün səciyyəvidir. Eyni dövrə aid Azərbaycanın müxtəlif abidələrində də analoji nümunələrə rast gəlinir. Ümumilikdə Naxçıvandan tapılan tunc sancaqlar yüksək zövqlə və sənətkar məharəti ilə hazırlanmışdır (Quliyeva, 2020, s. 260-266). Arxeologiya fondunda qorunan tapıntılar içərisində başlığı qoç buynuzu formasında olan tunc sancaq bədii quruluşuna görə fərqlənir. Digər bu tip eksponatlar sadə formaya malikdirlər.



Adı: Tunc sancaq AF: 652

Tapıldığı yer və il: Naxçıvan, Qızılburun. 1926-cı il

Tapan şəxs: A.A. Miller

Dövrü: e.ə. VI-V əsrlər

Təsviri: Sonluğu qoç buynuzu formalı qıvrılmış tunc sancaqdır.

Ölçüsü: uzunluğu-10 sm; en-0,5 sm.

Saxlanma vəziyyəti: bərpa olunub



Adı: Tunc sancaq (2 ədəd) AF: 1758

Tapıldığı yer və il: Naxçıvan, Qızılvəng . 1926-cı il

Tapan şəxs: Azərbaycanı öyrənən cəmiyyətin həfriyyəti, Miller

Dövrü: Son Tunc-İlk Dəmir

Təsviri: Tunc məftildən hazırlanmış sancaqlardı, birinin baş tərəfində buğumlardan ibarət dekoru var. Digəri sadədir.

Ölçüsü: I-uzunluğu 16,8 sm. II-12,4 sm.

Saxlanma vəziyyəti: tam deyil



Adı: Tunc sancaqlar AF: 1383

Tapıldığı yer və il: Naxçıvan, Xaraba-Gilan. 1982-ci il

Tapan şəxs: Qardaşxan Aslanov, Solmaz Qaşqay

Dövrü: Son Tunc-İlk Dəmir

Təsviri: Sancaqlardan birinin başı buğumlu formalıdır, ucu sımıb. Digərində isə başı burulub, üzəri sayadır.

Ölçüsü: 1- 19,7sm; 2-19,1sm

Saxlanma vəziyyəti: tam deyil

Erkən şəhər dövlətlərin müdafiə vasitələri sırasında ordu, hər b sənəti, şəhərin müdafiə divarları, bürclər, o cümlədən müdafiə səddləri mühüm rola malik idi. Naxçıvanın Oğlanqala və digər Dəmir dövrünə aid qala tipli yaşayış yerləri şəhər və erkən dövlətin əlamətlərini göstərir (Xəlilov, 2014, s. 117-132). Bütün bunlar dövlətin mövcudluğu üçün vacib olan parametrlərdir. Qeyd edilən amillər erkən dövlətlərin formalaşmasında nə dərəcədə əhəmiyyətli idisə, dövlətin müdafiəsi və öz müqəddəratını həll etməsi nöqtəyi nəzərindən hər b sənəti də bir o qədər vacib şərt idi. Arxeoloji qazıntılardan hər b sənətinə aid artefaktların aşkar edilməsi bu müddəaları qeyri-şərtsiz təsdiq edir. Belə tapıntılara aid nümunələrə sinifli cəmiyyətin ab-havasını əks etdirən bir çox arxeoloji abidələrdə müntəzəm rast gəlinir.

Muzeyin Arxeologiya fondunda Son Tunc-İlk Dəmir dövrünə aid daha çox Xocalı-Gədəbəy mədəniyyətinə xas tunc xəncərlər qorunur. Ölçüləri kiçik olan, sona doğru nazılən bu tip xəncərlərin tiyəsinin qəbzəyə birləşdiyi yerdə enli yastı birləşdirici halqası olur. Tiyənin dəstəyə keçən hissəsi isə adətən ensiz və çıxıntılıdır. Belə xəncərlərin dəstə hissəsinin sonluğu konusvari olur. Analoji nümunələr Cənubi Qafqazda geniş yayılmış və Azərbaycanın Göygöl, Gədəbəy, Şəmkir, Mingəçevir rayonları ərazisində, Qarabağın, eləcə də Gürcüstanın və Ermənistanın bir sıra abidələrindən tapılmışdır. (Кесаманлы, 1972, стр. 74-75; Əliyev, 1977, s. 100-103; Гусейнова, 2011, стр. 28-29;).

Xocalı-Gədəbəy xəncərinin tipik xüsusiyyətlərinə malik olan bir nümunə I Boyəhməd nekropolundan tapılıb. Bu tapıntı həm aid olduğu dövrün, həm də Xocalı-Gədəbəy mədəniyyətinə aid xəncərlərin bütün parametrlərini özündə təkrarlayır (Baxşəliyev, 2008, s. 147-149). Eyni dövrə aid Qızılvəng xəncərləri isə forma etibarlı ilə bir qədər fərqlidir. Aralarındakı dövr fərqi bir o qədər çox olmasına baxmayaraq, bu tapıntılar Xocalı-Gədəbəy xəncərlərindən fərqlənirlər (Baxşəliyev, 2008, s. 85-86). Lakin Kolanı nekropolundan aşkar edilən xəncərlər Xocalı-Gədəbəy mədəniyyəti üçün xarakterikdir (Baxşəliyev, 2008, s.

264-269). Digər mühüm döyüş ləvazimatı içərisində, nizə, balta, təbərzin, ox və digərlərini misal çəkmək olar. Bu silah növləri sırasında Arxeologiya fondunda qorunan Son Tunc-İlk Dəmir dövrünə aid ox ucluqlarını misal göstərmək olar. Forma etibarlı ilə bu tapıntılar Azərbaycanın digər həmdövr arxeoloji abidələrindəki tapıntılarla oxşardır. Eyni zamanda bu tip tapıntılar Xocalı-Gədəbəy mədəniyyətinə aid Qafqazın müxtəlif yaşayış və qəbir abidələrindən məlumdur (Baxşəliyev, 2004, s. 139-144).



Adı: Tunc ox ucluqları

AF: 1767

Tapıldığı yer və il: Naxçıvan, Qızılvəng, 1926-cı il

Tapan şəxs: Azərbaycanı Öyrənən Cəmiyyətin həfriyyəti

Dövrü: Son Tunc-İlk Dəmir

Təsviri: Yarpaqvari quruluşa malik ox ucluqlarıdır. Tam deyillər.

Ölçüsü: 1) uzunluq-2,5 sm; 2) 3,5 sm; 3) 2,5 sm; 1) 2 sm.

Saxlanma vəziyyəti: tam deyil

Azərbaycanın arxeoloji mədəniyyətinə məxsus olan yeni mədəniyyət e.ə. III minilliyin sonunda yaranmış Boyalı qablar mədəniyyətidir. Sosial-iqtisadi və mədəni münasibətlərin inkişaf etdiyi Orta Tunc dövründə Azərbaycanın cənub rayonlarında, o cümlədən Naxçıvan ərazisində saxsı qabların boyanma texnologiyası ilə istehsalı baş vermişdir. I və II Kültəpə, Qızılburun, Şahtaxtı, Plovdağ, Şortəpə və digər abidələrdə aparılan arxeoloji qazıntılar nəticəsində belə boyalı qablar aşkar edilmişdir (Baxşəliyev, 1997, p. 35-43; Belli, Baxşəliyev, 2001, p. 44-50). Keramika sahəsində bu texnologiyanın inkişaf etdiyi dövrdə Naxçıvanın II Kültəpə, Oğlanqala və bir neçə digər abidəsində erkən şəhər-dövlətlər üçün xarakterik olan başlıca əlamətlər aşkar edilmişdir (Baxşəliyev, Ristvet, Gopnik, Aşurov, 2010, 124 s. 34-119). Tədqiqatların nəticələri göstərir ki, bu ərazilərdə müdafiə divarları ilə bərkidilmiş yaşayış yerləri sonrakı mərhələdə erkən şəhərlərə çevrilmişdir. Həqiqətən də Naxçıvanda tayfa ittifaqları Orta və Son Tunc dövründə xeyli formalaşaraq dövlətə çevrilmişdir. Yuxarıda göstərilən bu dövrə aid olan abidələr mədəni və iqtisadi cəhətdən inkişaf etmiş siyasi-inzibati mərkəzlər olmuşlar. Bu abidələrdən aşkar edilən maddi mədəniyyət nümunələri təsərrüfatın əkinçilik, maldarlıq sahəsinin, o cümlədən sənətkarlığın, keramika, metal işləmə, toxuculuq və s. yüksək inkişaf etdiyini göstərir. Bu isə əkinçi və maldar əhəlinin təsərrüfatındakı oturaq mədəniyyəti hesabına baş vermişdir. Əkinçiliyin, maldarlığın inkişafı təsərrüfatdakı canlanma ilə bərabər müxtəlif sənət sahələrinin inkişafına da böyük təkan vermişdir. Sənətkarlığın, metal işləmə, keramika istehsalı, silah və bəzək zinət əşyalarının hazırlanması, toxuculuq və s. kimi sahələr öz dövrünə görə yüksək inkişaf etmişdir. İstahsal olunan məhsullar yerli ticarətdə istifadə edildiyi kimi xarici ticarətə olan tələbatı da ödəyirdi (Baxşəliyev, 2004, s. 134-144; Xəlilov, 2013, s. 13-30, 79-128).

Naxçıvandan aşkar edilən Son Tunc-İlk Dəmir dövrünün materialları üçün xarakterik olan boyalı qablardan, o cümlədən İran və Cənubi Azərbaycan ərazisində sözügedən dövrdə kütləvi

istehsal edilən, xüsusi cizgilərə malik çaynikvari qablardan bəhs etməmək mümkün deyildir. Maraqlı fakt ondan ibarətdir ki, boyalı qablar II minillikdə genişmiqyaslı istehsal edildiyi kimi Son Tunc-İlk Dəmir dövründə də bu ənənə davam etmişdir (Bahşəliyev, 1997, p. 35-43). Eyni zamanda çaynikvari qabların həm boyalı, həm də tünd boz və bozuntul rəngdə olan nümunələrinə rast gəlinir. Tünd boz və bozuntul rəngdə, eyni zamanda üzəri cilalı qablar Xocalı-Gədəbəy mədəniyyəti üçün əlamətdar olub, Son Tunc-İlk Dəmir dövründə geniş istehsal edilmişdir. Maraqlıdır ki, çaynikvari qabların İlk Dəmir dövründə istehsal edilən nümunələri Tunc dövrünün çaynikvari qablarından bədii tərtibatına görə geridə qalır. Tunc dövründə bu tip qablar daha zövqlü və keyfiyyətli hazırlanırdı. Üzərindəki cızma və naxışlar, gövdənin forması Erkən Dəmir dövrünün çaynikvari qablarında bir qədər fərqli və primitivdir (Əliyev, 1977, s. 43-90; Belli, Bahşəliyev, 2001, p. 44-50; Baxşəliyev, 2004, s. 126-138). Arxeologiya fondunda bu nümunələri görmək mümkündür.

Bununla bərabər qeyd etmək lazımdır ki, Son Tunc-İlk Dəmir dövrünə aid Xocalı-Gədəbəy mədəniyyəti üçün xarakterik olan keramika üzərindəki nəbati və həndəsi naxışlar cənub təsirlərini özündə əks etdirən Naxçıvanın bir çox abidələrindən aşkar edilən boyalı qabların üzərində olan təsvir və motivlərlə bir çox paralellərə malikdir. Bu dövrün tapıntıları üzərində olan təsvir və cizgilər həm şimaldan, həm də cənubdan olan hər iki qrupun nümunələrində izlənilir. Baxmayaraq ki, hər bir sivilisasiyanın öz təsir və dəsti xətti var, Naxçıvan tapıntıları həm şimal (Xocalı-Gədəbəy), həm cənub (Cənubi Azərbaycan) motivlərini öz paradiqmasında birləşdirərək saxsı istehsalında xüsusi motiv yarada bilmişdir. Qızılburun materiallarında da həm Xocalı-Gədəbəy, həm də tipik Naxçıvan-cənub izlərini müşahidə etmək mümkündür.

Bu qabların üzərində müxtəlif ornamentlərə rast gəlinir. Dalğalı və düz xəttlərlə cızma üsulu ilə sadə qabların üstü naxışlanmışdır. Saxsı qabların böyük əksəriyyəti isə boyalı qablardan ibarətdir. Bu tip qabların üzəri qırmızı anqobla örtüldükdən

sonra həndəsi və təbiət ornamentləri ilə boyalı xəttlər və zolaqlarla bəzədilirdi (Baxşəliyev, 2008, s. 82-83).

Naxçıvanın əsasən Orta və Son Tunc dövrü abidələrində boyalı qablara daha çox rast gəlinir. Xocalı-Gədəbəy mədəniyyəti üçün xarakterik olan inkrustasiyalı qablara isə yalnız bir abidədə, II Kültəpədə təsadüf edilmişdir. Qabların bu texnologiya ilə naxışlanması Son Tunc-İlk Dəmir dövründə daha çox rast gəlinir və tədricən Azərbaycanın qərb, xüsusilə Xocalı-Gədəbəy mədəniyyətinə aid abidələrini bütünlükdə əhatə edir. Saxsı qabların istehsalında, naxışlanmasında, o cümlədən bədii tərtibatında hər bir dövrün öz tələbləri və dəstixətti olmuşdur. Son Tunc dövrünün dulusçuluq məktəbləri də bu ənənələrə sadıq qalmışdır. Diqqət etsək görərik ki, bütün dövrlərdə qabların naxışlanmasında iki üsul hökmran olmuşdur. Nəbati və həndəsi naxışlarla bəzədilən keramika nümunələri üzərindəki təsvirləri bəzən tədqiqatçılar müxtəlif düşüncə və semantika ilə bağlasalar da, bunun çox sadə bir açıqlaması var. Sənətkar ətrafında gördüyü təbiət ünsürlərini və gözlə görə biləcəyi materiyanı özünəməxsus, obrazlı şəkildə saxsı qabların üzərinə həkk etmişdir. Son Tunc, həmçinin Erkən Dəmir dövründə qabların naxışlanmasında həndəsi ornamentlərə daha çox üstünlük verilmişdir. Burada düz, dalğalı xəttlərin sadə cızma üsulu ilə yaratdığı naxışları və daha mürəkkəb həndəsi fiqurların işləndiyi saxsı qabları görə bilərik. Üçbucaq, dairə, dördbucaq, romb kimi həndəsi naxışlarla bəzədilən qablarla bərabər onların çərtmə, cızma, basma üsulu ilə naxışlanan başqa ornamentlərini də müşahidə etmək mümkündür. Bu dövrün qabları, xüsusilə boyalı qabları monoxrom və polixrom olmaqla bir birindən fərqlənirdilər. Qabların boyanmasında adətən qara, qırmızı, sarı rənglərdən istifadə olunurdu. Söz yox ki, yüksək zövqlə hazırlanan, xarici görünüşü, üzərindəki ornament və təsvirlərlə diqqət çəkən polixrom saxsı qablar daha orijinal və unikal təəssürat bəxş edir. Tədqiqatçılar Naxçıvanda aşkar edilən boyalı qabları Şərqi Anadolu və Urmiya hövzəsinin keramikası ilə müqayisə edərək oxşar

əlamətlərinin olduğunu qeyd edirlər. Lakin Naxçıvan qablarında müşahidə edilən Xocalı-Gədəbəy mədəniyyəti xüsusiyyətlərini əsas götürərək onların Şərqi Anadolu və İran keramikasından fərqləndiyini vurğulayırlar (Əliyev, 1977, s. 43-90; Belli, Bahşeliyev, 2001, p. 44-50; Xəlilov, 2013, s. 85-106; Xəlilov, 2019, s. 30-39)

Milli Azərbaycan Tarixi Muzeyinin Arxeologiya fondundakı boz, bozumentul qara rəngli çaynikvari qabların üzərində spesifikasi naxışlar müşahidə edilmir. Bəzi qabların üzərində cızma və basma üsulu ilə dairələr, torvari naxışlar və şam ağacına bənzər təsvirlər çəkilmişdir. Sanki bu qabların hazırlanmasında yalnız forma gözlənilmişdir. Çaynikvari qabların tipik quruluşu üçün xarakterik olan cənub nəfəsi duyulmaqdadır. Rəngi, üzərinin sayə, bəzən cilalı olması baxımından Xocalı-Gədəbəy ənənələri hiss olunur. Lakin küpə, dolça, cam və digər məişət təyinatlı saxsı qabların hazırlanmasında isə Naxçıvanın Boyalı qablar mədəniyyəti üçün xarakterik olan boya naxışlanma və həndəsi motivlər geniş tətbiq olunur. Bu qabların böyük əksəriyyət cilalanır, bu texnika saxsı qablara xüsusi gözəllik bəxş edirdi.



Adı: Çaynikvari saxsı qab

AF: 1542

Tapıldığı yer və il: Naxçıvan, Şahtaxtı yaxınlığında Govurqala, 1936-cı il

Tapan şəxs: Ə.Ələkbərov

Dövrü: Son Tunc-İlk Dəmir

Təsviri: Saxsısı bozumentul rəngdə olan çaynikvari qabdır, gövdəsi kürəşəkillidir. Novşəkilli lüləyinin uc hissəsi qırılıb, gipslə bərpa edilib, ağız geniş, oturaçağı düzdür.

Ölçüsü: hündürlük -12,5 sm; ağızın diametri- 12 sm; oturaçağının diametri-7 sm; gövdəsinin diametri- 20,5 sm.

Saxlanma vəziyyəti: bərpa olunub



Adı: Çaynikvari saxsı qab

AF: 1632

Tapıldığı yer və il: Naxçıvan, Şahtaxtı, 1936-cı il

Tapan şəxs: Ə.Ələkbərov

Dövrü: Son Tunc-İlk Dəmir

Təsviri: Boz gildən hazırlanıb. Gövdəsi kürəşəkillidir. Gövdəsinin yuxarı hissəsində enli zolaq daxilində yolkavari naxış salınıb. Novşəkilli lüləyinin uc hissəsi qırılıb. Lüləyin hündürlüyü 8,5sm; eni 2,8sm-dir. Ağız geniş olub, xaricə doğru qatlanıb. Oturacağı düzdür. Ağızının kənarı və lüləyinin sınıq yerləri gipslə bərpa edilib.

Ölçüsü: hündürlük -12,8 sm; ağızının diametri- 10,6 sm; oturacağının diametri-7 sm; gövdəsinin diametri-19,5 sm.

Saxlanma vəziyyəti: bərpa olunub



Adı: Çaynikvari saxsı qab

AF: 1642

Tapıldığı yer və il: Naxçıvan, Qızılburun, 1926-cı il

Tapan şəxs: Miller

Dövrü: Son Tunc-İlk Dəmir

Təsviri: Boz gildən hazırlanıb. Nazik divarlı, gövdəsi kürəşəkillidir. Üzərində cızma xətlərlə tor naxışlar basılıb. Arxa tərəfində qulpu xatırladan üçşaquli qabartma var. Novşəkilli lüləyi sınıqdır. Ağız geniş, oturacağı düzdür.

Ölçüsü: hündürlük -12,5 sm;

ağızının diametri-11 sm; gövdəsinin diametri- 16,8 sm;

oturacağının diametri-6,1 sm.

Saxlanma vəziyyəti: tam deyil



Adı: Çaynikvari saxsı qab

AF: 1635

Tapıldığı yer və il: Naxçıvan, Şahtaxtı, 1936-cı il

Tapan şəxs: Ə.Ələkbərov

Dövrü: Son Tunc-İlk Dəmir

Təsviri: Boz gildən hazırlanıb. Gövdəsi kürəşəkillidir. Üzərində kiçik dairələrdən ibarət naxışlar basılıb. Gövdəsinin və ağızının sınımış hissələri gipslə bərpa edilib. Şaquli istiqamətdə qulpu əvəz edən çıxıntısı var. Novşəkilli lüləyi var. Lüləyin hündürlüyü 10,8sm; eni 2,5sm; uzunluğu 7,5sm-dir. Ağız geniş, oturacağı düzdür

Ölçüsü: hündürlük -12,8 sm; ağızının diametri- 10,6 sm; oturacağının diametri-7 sm; gövdəsinin diametri- 19,5 sm.

Saxlanma vəziyyəti: bərpa olunub



Adı: Çaynikvari saxsı qab

AF 1298

Tapıldığı yer və il: Naxçıvan, Xaraba-Gilan, 1983-cü il

Tapan şəxs: Qardaşxan Aslanov, Solmaz Qaşqay

Dövrü: Son Tunc-İlk Dəmir

Təsviri: Çaynik formalı gil qabın saxsısı qırmızı rəngli olub, ağzının kənarı düzdür. Qulp əvəzi çıxıntısı, ördək dimdiyinə bənzər lüləyi var.

Ölçüsü: hündürlük -16,8 sm; ağzının diametri-10,3 sm; gövdəsinin diametri- 18 sm; oturacağıının diametri-6,8 sm.

Saxlanma vəziyyəti: bərpa olunub

Qırmızı və qırmızımtıl çaynikvari qabların üzəri də sayadır. Arxeologiya fondunda qorunan eyni tip qablar bir birlərindən yalnız rənginə görə fərqlənir. Qeyd edildiyi kimi fondada saxlanılan çaynikvari qabların müəyyən qisminin üzərində bir o qədər diqqət çəkməyən naxışlar vardır. Qalan digər bütün xüsusiyyətlərə görə onlar, qara, bozumlu və qırmızı rəngli çaynikvari qablar eynidirlər. Bu tip qablar İranın Luristan, Xurvin, Həsənlü və s. kimi Tunc və Dəmir dövrünün abidələrindən məlumdur.

Naxçıvanın fərqli quruluşda olan boyalı qabları dolça, cam, küpə və s. formalıdır. Bu tip qablar Azərbaycanın bir çox Tunc və Dəmir dövrünün abidələrindən məlumdur. Naxçıvan regionu üçün xarakterik olan və bu tapıntıları spesifikliyi ilə fərqləndirən onların boyalı olmasıdır. Qabların quruluşlarına gəldikdə isə demək olar ki, bütünlükdə Xocalı-Gədəbəy mədəniyyəti üçün əlamətdar olan formaya malikdirlər. Burada bir neçə qabın üzərində durmaq olar. Bu qablar tək qulplu, enli və uzun boğaza və ağır quruluşuna, eyni zamanda yuvarlaq gövdəyə malik həm kubok, həm də çölməyi (bəzən fincan) xatırladan hündür saxsı qablardır. Bu tip qablar Yaxın Şərq, Ön Asiya, İran ərazisində Son Tunc-İlk Dəmir dövründə geniş yayılmışdır. Oxşar nümunələr Mingəçevir qazıntılarından da məlumdur. Ümumiyyətlə Son Tunc-İlk Dəmir dövrünün bir çox unikal tapıntıları Mingəçevir qazıntılarından əldə edilmişdir. Bu abidənin saxsı qabları forma və çeşidliliyinə görə çox zəngindir. Onların analogiyası Azərbaycanın digər arxeoloji abidələrindən, xüsusilə Azərbaycanın qərb rayonlarından əldə edilmişdir. Mingəçevirdən əldə edilən qablar nadir olması ilə də seçilir. Burada əldə edilən qabların müqayisəsini tərəddüd etmədən Naxçıvan tapıntıları ilə də aparmaq mümkündür. Son illər Arxeologiya fonduna daxil olan Xocalı-Gədəbəy materiallarının analogiyası Şəmkir, Mingəçevir, Daşkəsən (Xaçbulaq, Çovdar) və s. materialları ilə oxşar əlamətləri birləşdirir (Babayev, Kaniyut, Mustafayev, Qruber, 2017, s. 81-91).



Adı: Çaynikvari saxsı qab

AF: 1543

Tapıldığı yer və il: Naxçıvan, Şahtaxtı, 1936-cı il

Tapan şəxs: Ə.Ələkbərov

Dövrü: Son Tunc-İlk Dəmir

Təsviri: Saxsısı bozumtul rəngdə olan qabdır, gövdəsi kürəşəkillidir. Novşəkilli lüləyi var. Lüləyin uzunluğu 6,3sm; eni 2,5sm-dir. Gövdəsinin çatmayan hissəsi gipslə bərpa edilib və üzərində dairəvi xətlər var. Ağız geniş, oturacağı düzdür

Ölçüsü: hündürlük -10,3 sm; ağızının diametri- 9,8 sm; oturacağıının diametri-8,2 sm; gövdəsinin diametri- 17 sm.

Saxlanma vəziyyəti: bərpa olunub



Adı: Saxsı kuzə

AF: 1527

Tapıldığı yer və il: Naxçıvan, Qızılburun, 1926-cı il

Tapan şəxs: A.A. Miller (Azərbaycanı öyrənən Cəmiyyətin həfriyyəti)

Dövrü: Son Tunc-İlk Dəmir

Təsviri: Saxsısı bozumtul rəngdə olub, gövdəsi kürəşəkillidir, boğazına doğru getdikcə daralır. Yastı oturacaqlıdır. Ağız hissəsi kənarlara doğru getdikcə genişlənir. Kənarında qopuq yeri var. Boğazına yaxın hissəsində qara və qırmızı boylarla üçbucaqlardan ibarət naxışlar çəkilib. Dairəvi qulpu qabın ağızı ilə gövdəsinə birləşikdir.

Ölçüsü: hündürlük -18,4 sm; ağızının diametri-8,5 sm; gövdəsinin diametri-12 sm; oturacağıının diametri-5,6 sm; qulpun hündürlüyü -9 sm; diametri -2,6 sm-dir.

Saxlanma vəziyyəti: tam deyil

Adı: Boyalı saxsı küpə

AF: 1595

Tapıldığı yer və il: Peydumbər

Tapan şəxs: Naməlum

Dövrü: Son Tunc-İlk Dəmir

Təsviri: Saxsısı qırmızımtıl rəngdə olub, incə divarlıdır. Kürəşəkilli gövdəsi var. Üzərində qırmızı boya ilə şaquli xətlər çəkilib. Ağızı və qulpu qırılıb. Oturacağı düzdür.

Ölçüsü: hündürlük -9 sm; ağızının diametri-5,2 sm; gövdəsinin diametri- 10,6 sm; oturacağıının diametri-4,2 sm.

Saxlanma vəziyyəti: tam deyil





Adı: Boyalı saxsı küpə

AF: 1530

Tapıldığı yer və il: Naxçıvan, Qızılburun 1926-cı il

Tapan şəxs: A.A. Miller (Azərbaycanı öyrənən Cəmiyyətin həfriyyatı)

Dövrü: Son Tunc-İlk Dəmir

Təsviri: Saxsısı bozumtul rəngdədir, cilalı, nazik divarlıdır. Kiçik dopu tipli qabın kürəşəkilli gövdəsi var. Geniş ağzının bir hissəsi sınıb, gipslə bərpa edilib. Dairəvi qulpu qabın ağızla gövdəsinə birləşikdir, oturacağı düzdür.

Ölçüsü: hündürlük -13,2 sm; ağzının diametri-9 sm; gövdəsinin diametri- 12,5 sm; oturacağının diametri-6,5 sm; qulpun hündürlüyü -6,5 sm; diametri -1 sm-dir.

Saxlanma vəziyyəti: tam deyil



Adı: Boyalı saxsı küpə

AF: 1531

Tapıldığı yer və il: Naxçıvan, Qızılburun, 1926-cı il

Tapan şəxs: Azərbaycanı öyrənən Cəmiyyətin həfriyyatı

Dövrü: Son Tunc-İlk Dəmir

Təsviri: Saxsısı sarımtıl olub, nazik divarlıdır. Gövdəsi kürəşəkillidir, boğazına doğru getdikcə daralır. Yastı oturacaqlıdır. Ağız hissəsi kənarlara doğru getdikcə genişlənir. Kənarında qopuq yerləri var. Boğazından gövdəsinin mərkəzinə qədər hissədə enli zolaq daxilində qara və qırmızı boylarla 4 sayda üçbucaqlardan ibarət naxışlar çəkilib. Üçbucaqlar arasındakı boşluqlar qara rəngli xətlərlə xanalara bölünüb.

Ölçüsü: hündürlük -14 sm; ağzının diametri-7,2 sm; gövdəsinin diametri- 12,5 sm; oturacağının diametri-5,5 sm.

Saxlanma vəziyyəti: tam deyil



Adı: Saxsı küpə

AF: 1644

Tapıldığı yer və il: Naxçıvan

Tapan şəxs: Naməlum

Dövrü: Son Tunc-İlk Dəmir

Təsviri: Saxsısı sarımtıl rəngdə olub, nazik divarlıdır. Gövdəsi şarşəkillidir, bir tərəfində qara ləkəsi var. Ağız hissəsi geniş olub, az gəriyə doğru qatlanıb. Yastı oturacaqlıdır.

Ölçüsü: hündürlük -11,7 sm; ağızının diametri-8,2 sm; gövdəsinin diametri- 13,5 sm; oturacağıın diametri-5,8 sm.

Saxlanma vəziyyəti: tam



Adı: Boyalı saxsı qab

AF: 28099

Tapıldığı yer və il: Naxçıvan

Tapan şəxs:

Dövrü: Son Tunc-İlk Dəmir

Təsviri: Saxsısı qırmızımtıl rəngdə olub, gövdəsi bikonikdir. Qulpunun bir ucu ağızının kənarına, digər ucu gövdəsinə birləşib. Üzəri saya, oturacağı düzdür.

Ölçüsü: hündürlük -13,2 sm; ağızının diametri-9,7 sm; gövdəsinin diametri- 15,1 sm; oturacağıın diametri-7 sm.

Saxlanma vəziyyəti: tam deyil



Adı: Boyalı saxsı küpə

AF: 1523

Tapıldığı yer və il: Naxçıvan, Qızılburun 1926-cı il

Tapan şəxs: A.A. Miller (Azərbaycanı öyrənən Cəmiyyətin həfriyyatı)

Dövrü: Son Tunc-İlk Dəmir

Təsviri: Qırmızı monoxrom boyalı qabdır, qalın divarlı, gövdəsi ortadan konik formalıdır. Oturacağı yastıdır, uzun, silindrik boğazının hündürlüyü - 4sm-dir. Ağızının kənarları xaricə doğru qatlanıb. Üzərində qara boya ilə müxtəlifölcülü üçbucaqlardan və romblardan həndəsi naxışlar çəkilib.

Ölçüsü: hündürlük -16 sm; ağızının diametri-8,4 sm; gövdəsinin diametri- 14,7 sm; oturacağının diametri-5 sm.

Saxlanma vəziyyəti: tam deyil



Adı: Boyalı saxsı qab

AF: 1301, s/q 314

Tapıldığı yer və il: Naxçıvan, Xaraba-Gilan, 1981-ci il

Tapan şəxs: Qardaşxan Aslanov, Solmaz Qaşqay

Dövrü: Son Tunc-İlk Dəmir

Təsviri: Saxsısı sarımtıl rəngli olub, tək ilgəkvari qulp var. Uzunsov boğazlı, şar gövdəli, yastı oturacaqlıdır. Əldə kobud düzəldilib, həndəsi, qara və qırmızı boyalar vasitəsilə naxışlanıb, ağız genişdir.

Ölçüsü: hündürlük -15,5 sm; ağızının diametri-9 sm; gövdəsinin diametri-9 sm; oturacağının diametri-5,4 sm.

Saxlanma vəziyyəti: tam deyil



Adı: Saxsı qab

Mövcud nömrə: 650

Tapıldığı yer və il: Naxçıvan, Qızılburun 1927-cı il

Tapan şəxs: A.A. Miller

Dövrü: Son Tunc-İlk Dəmir

Təsviri: Saxsısı qırmızı rəngdə olan çaynik tipli qabdır. Üzərində qırmızı boya ilə naxışların izi görünür. Kürəşəkilli gövdəyə malik qabın ağzı genişdir. Nazik divarlıdır, oturacağı yastıdır. Sınıq lüləyinin diametri 1,5sm-dir. Ağzı geniş, kənarları düzdür. Kiçik çıxıntılı qulpunun hündürlüyü -3,2 sm; eni- 0,8 sm-dir.

Ölçüsü: hündürlük -6,3 sm; ağzının diametri-7 sm; gövdəsinin diametri- 10 sm; oturacağının diametri-4,5 sm.

Saxlanma vəziyyəti: tam deyil



Adı: Saxsı küpə

AF: 627

Tapıldığı yer və il: Naxçıvan, Qızılburun 1927-cı il

Tapan şəxs: A.A. Miller

Dövrü: Son Tunc-İlk Dəmir

Təsviri: Saxsısı sarımtıl rəngdə olub, gövdəsi kürəşəkilli olub, boğazına doğru getdikcə daralır. Yastı oturacaqlıdır, ağız hissəsi kənarlara doğru getdikcə genişlənir. Kənarında qopuq yeri var, sonradan gipslə bərpa edilib. Boğazına yaxın hissəsində qara və qırmızı boyalarla üçbucaqlardan ibarət naxışlar çəkilib.

Ölçüsü: hündürlük -16,8 sm; ağzının diametri-7,8 sm; gövdəsinin diametri- 16 sm; oturacağının diametri-6,4 sm.

Saxlanma vəziyyəti: tam deyil

NƏTİCƏ

Naxçıvan Azərbaycanın zəngin mədəniyyətə, əlverişli təbii coğrafi şəraitə, yerüstü və yeraltı təbii sərvətlərə malik qədim elm və mədəniyyət mərkəzidir. Təsadüfüdür ki, Azərbaycanın bir çox görkəmli elm və incəsənət xadimləri, şair və yazıçıları, siyasi xadimləri məhz bu torpaqda dünyaya göz açmışlar. Naxçıvanda olan tarixi abidələr Azərbaycanın nadir memarlıq abidələrindəndir. Diyarın arxeoloji abidələri isə min illər boyu bu torpaqda yaşayan qədim soydaşlarımızın maddi və mənəvi mədəniyyətinin öyrənilməsində mühüm rol oynayır.

Naxçıvanın Son Tunc-İlk Dəmir dövrü maddi mədəniyyət nümunələri Azərbaycanın maddi irsinin öyrənilməsində böyük əhəmiyyəti kəsb edir. Müxtəlif abidələrdən toplanılan və Milli Azərbaycan Tarixi Muzeyinin Arxeologiya fondunda qorunan Son Tunc-İlk Dəmir dövrünə aid bu arxeoloji kolleksiya Azərbaycanın zəngin maddi-mənəvi irsinin, arxeoloji, tarixi köklərinin, dövlətçilik ənənələrinin, bir sözlə ümumbəşəri mədəniyyətin öyrənilməsində və dünya ictimaiyyətinə çatdırılmasında müstəsna əhəmiyyətə malikdir. Bu regiondan tapılan arxeoloji artefaktlar e.ə. II minilliyin sonu I minilliyin əvvəllərində Naxçıvan ərazisində oturmaq mədəniyyətə malik əhalinin yüksək inkişaf etmiş maddi mədəniyyətini, məişət və təsərrüfatını, dünyanın inkişaf etmiş müxtəlif sivilizasiyaları ilə qurduğu iqtisadi, siyasi və mədəni münasibətlərini göstərir.

Milli Azərbaycan Tarixi Muzeyinin Arxeologiya fondunda qorunan, Naxçıvanın arxeoloji abidələrindən aşkar edilən Son Tunc-İlk Dəmir dövrünə aid materiallar bu dövrün spesifik xüsusiyyətlərinə malik olmaqla bərabər regionun özünəməxsus maddi mədəniyyətinin formalaşmasını aydın şəkildə təzahür etdirir. Naxçıvanın eyni adlı dövrə aid arxeoloji tapıntılarını tədqiq edərkən maraqlı faktlar məlum olur. Azərbaycanın şimal ərazisinə aid olan Xocalı-Gədəbəy mədəniyyəti tayfalarının Naxçıvan mədəniyyətinə təsiri aydın surətdə izlənilir. Cənubdan



Adı: Saxsı badya

AF: 644

Tapıldığı yer və il: Naxçıvan, Qızılburun. 1927-ci il

Tapan şəxs: A.A. Miller

Dövrü: Dəmir dövrü

Təsviri: Saxsısı qırmızımtıl rəngdə olan çölmək tipli qabdır.

Kürəşəkilli gövdəyə malik olan qabın kiçik çıxıntışəkilli qulpu var. Qabın ağzının bir neçə tərəfi sınıb, oturacağı düzdür.

Ölçüsü: hündürlük 6,5 sm; ağız -13, 5 sm; oturacaq -4,5 sm.

Saxlanma vəziyyəti: tam deyil

isə daha yüksək inkişaf etmiş sivilizasiyalarla olan mədəni və ticarət münasibətləri bir neçə min il ərzində Naxçıvanın maddi və mənəvi mədəniyyətinin formalaşmasına və inkişafına təsir etmişdir. Məhz Son Tunc-İlk Dəmir dövründə cənubdan olan mədəni əlaqələrin müsbət təsirləri, eyni zamanda heç şübhəsiz ki, bir neçə min il öncə cənubdan şimala hərəkət edən tayfaların münbit Azərbaycan torpaqlarında məskunlaşması bu dövrdə də baş vermişdir. Nəzərə alsaq ki, Son Tunc-İlk Dəmir dövründə artıq Qafqazda sinifli cəmiyyət və sivilizasiyaların inkişaf etdiyi bir dövr olmuşdur və bu dövrdə həm şimaldan, həm də cənubdan olan sivilizasiyalar Naxçıvan torpağında qarşılaşmış, nəticə etibarlı ilə hər iki mədəni dünyanın təsirindən bəhrələnən Naxçıvan özünün zəngin və təkrarolunmaz maddi mədəniyyətini yaratmışdır. Bu səbəbdən Naxçıvan Azərbaycanın yeganə coğrafi regionudur ki, burada e.ə. II minilliyin sonu I minilliyin əvvəllərində Xocalı-Gədəbəy mədəniyyəti ilə bərabər Naxçıvan mədəniyyətini, eyni zamanda cənubdan olan təsirləri geniş amplitudada müşahidə etmək mümkündür. Naxçıvan maddi mədəniyyətində özü əsas olmaqla cənub və şimaldan olan təsirlərdən başqa ayrı-ayrı dövrlərdə, xüsusilə Erkən və Orta Dəmir, o cümlədən Antik dövrdə müxtəlif köçəri xalqlarla (skiflər, sarmatlar və b.), böyük imperiyalar (Əhəmənilər imperiyası), yüksək inkişaf etmiş mədəniyyətlərlə (antik yunan-Roma mədəniyyəti) və s. müxtəlif səpkili əlaqələrə, beynəlxalq səviyyəli siyasi, iqtisadi və mədəni münasibətlərə malik olmuşdur.

Naxçıvanın Son Tunc-İlk Dəmir dövründə özünəməxsus şəkildə inkişaf edən maddi mədəniyyəti daha çox onun keramika tapıntılarında üzə çıxır. Milli Azərbaycan Tarixi Muzeyinin Arxeologiya fondundakı Naxçıvan kolleksiyasına aid keramika nümunələri çox olmasa da, dövrün səciyyəvi və lokal xüsusiyyətlərini aydın şəkildə biruzə verir. Xocalı-Gədəbəy mədəniyyəti üçün spesifik olan keramika və metal tapıntılarının Naxçıvanın müxtəlif abidələrindən aşkarlanması, cənubdan olan inkişaf etmiş sivilizasiyalı mədəniyyətlərdə izlənən yüksək texnologiya ilə hazır-

lanan keramika məmulatı, boyalı qablar, yazı nümunəsi və erkən dövlətçiliyin əlamətləri üçün xarakterik olan möhür tapıntıları, erkən şəhər dövlətlərin tikili və müdafiə vasitələri imkanlarına malik yaşayış yerlərinin mövcudluğu Naxçıvan diyarını Azərbaycanın ən qədim şəhər və sivilizasiya məkanı kimi təqdim etməyə imkan verir. Həqiqətən də bu dövrdə Naxçıvan müxtəlif sivilizasiyalar ilə təmasda olmuş, bu isə öz növbəsində onun maddi və mənəvi mədəniyyətinə təsir etmişdir. İncəsənət, memarlıq, fəlsəfi dünyagörüş, astral və dini baxışların formalaşması və zənginləşməsində qarşılıqlı münasibətlərin böyük rolu olmuşdur. Keramika üzərində olan təsvir və naxışlar yerli əhalinin mənəvi dünyagörüşü, müxtəlif qəbir abidələrindən əldə edilən tapıntılar, onların təhlili qədim sakinlərin inanclarının müəyyənləşdirilməsinə şərait yaradır. Metal istehsalında olan nailiyyət isə dövlətçilik və hərbi işinin uğurlu yüksəlişindən xəbər verir. Arxeoloji abidələrdən toplanan əmək alətləri, flora və fauna qalıqları əhalinin təsərrüfat və məşğuliyyətinin heç də, şərqin yüksək inkişaf etmiş sivilizasiyalarından geri qalmadığını söyləməyə əsas verir.

SUMMARY

The territory of Nakhchivan has an ancient history, rich culture and centuries-old traditions of statehood. Historical and archaeological monuments of Nakhchivan play an exceptional role in the study of the history, material and spiritual culture of Azerbaijan. Archaeological monuments explored on the territory of the Nakhchivan Autonomous Republic are of great importance for the study of the ancient and medieval history of the South Caucasus and the region of Western Asia. As a result of archaeological research conducted in the Nakhchivan Autonomous Republic for many years, the centuries-old history of our ancient country was studied and brought to the attention of the Azerbaijani public, this honorable and remarkable work continues today.

Samples of the material culture of Nakhchivan of the Late Bronze Age - Early Iron Age are of great importance in the study of the material heritage of Azerbaijan. The archaeological collection of the Late Bronze-Early Iron Age, collected from various monuments of Nakhchivan and preserved in the Archaeological Fund of the National Museum of History of Azerbaijan, is of exceptional importance in studying and communicating to the world community, in a word, as part of the universal culture, the rich material, archaeological heritage of Azerbaijan, including historical roots, the tradition of statehood. Archaeological artifacts discovered in this region indicate a highly developed material culture, way of life and economy of the population with a sedentary culture in the territory of Nakhchivan at the end of the 2nd millennium BC and the beginning of the 1st millennium BC, as well as their economic, political and cultural ties with various developed civilizations of the world. The materials related to the Late Bronze-Early Iron Age preserved in the Archaeological Fund of the National Museum of History of Azerbaijan and discovered at the archaeological sites of Nakhchivan have specific features of this period and clearly demonstrate the formation of

a unique material culture of the region. Interesting facts are revealed when studying the archaeological finds of Nakhchivan of the period of the same name. The influence of the tribes of the

Khojaly-Gedabey culture belonging to the northern territory of Azerbaijan on the culture of Nakhchivan is clearly visible. Cultural and trade relations with more developed civilizations of the south have influenced the formation and development of the material and spiritual culture of Nakhchivan for several millennia. It was in the Late Bronze-Early Iron Age that the positive influence of cultural contacts from the south occurred, and at the same time, there is no doubt that the resettlement of tribes who moved from the south to the north several thousand years ago on the fertile lands of Azerbaijan also took place during this period. Considering that the Late Bronze Age - Early Iron Age was already a period of development of class societies and civilizations in the Caucasus, and during this period, civilizations of both the north and south met on the land of Nakhchivan, and as a result, Nakhchivan, having used the influence of both world cultures, created its own rich and unique material culture. For this reason, Nakhchivan is the only geographical region of Azerbaijan where one can observe the Nakhchivan culture along with the Khojaly-Gedabey culture of the late 2nd millennium and early 1st millennium BC, as well as a wide range of influence from the south. In addition to the influences from the south and north, which are the main ones in the material culture of Nakhchivan, in certain periods, especially the early and middle Iron Age, including antiquity, various nomadic peoples (Scythians, Sarmatians, etc.), great empires (Achaemenid Empire), highly developed cultures (ancient Greco-Roman culture), etc. had various types of relations, that is, political, economic and cultural ties at the international level. The material culture of Nakhchivan, which developed in its own way in the Late Bronze-Early Iron Age, is mainly revealed in its ceramic finds. Although there are not many ceramic samples belonging to the Nakhchivan collection

in the Archaeological Fund of the National Museum of History of Azerbaijan, they clearly reveal the characteristic and local features of that period. The discovery of ceramic and metal finds characteristic of the Khojaly-Gedabey culture from various monuments of Nakhchivan, ceramic dishes, painted vessels, patterns of writing and printing, as signs of early statehood, made using high technologies observed in the advanced civilized cultures of the south, the existence of settlements with the construction and means of defense of early city-states allows us to present the land of Nakhchivan as the most ancient city and place of civilization in Azerbaijan. Indeed, during this period, Nakhchivan came into contact with various civilizations, which in turn was reflected in its material and spiritual culture. Relationships played a major role in the development and enrichment of art, architecture, philosophical worldview, astral and religious views. Images and patterns on ceramics, finds from various grave monuments reflect the spiritual worldview of the local population, and their analysis provides conditions for determining the beliefs of ancient residents. Achievements in metal production indicate a successful rise in statehood and military affairs. Tools, remains of flora and fauna collected from archaeological sites implies to say that the economy and occupations of the population did not lag behind the highly developed civilizations of the East.

РЕЗЮМЕ

Территория Нахчывана имеет древнюю историю, богатую культуру и многовековые традиции государственности. Историко-археологические памятники Нахчывана играют исключительную роль в изучении истории, материальной и духовной культуры Азербайджана. Археологические памятники, исследованные на территории Нахчыванской Автономной Республики, имеют большое значение для изучения древней и средневековой истории Южного Кавказа и региона Передней Азии. В результате археологических исследований, проводимых в Нахчыванской АР на протяжении многих лет, была изучена и доведена до азербайджанской общественности многовековая история нашей древней страны, эта почетная и замечательная работа продолжается и сегодня. Образцы материальной культуры Нахчывана эпохи поздней бронзы- раннего железа имеют большое значение в изучении материального наследия Азербайджана. Археологическая коллекция эпохи поздней бронзы-раннего железа, собранная из различных памятников Нахчывана и сохранившаяся в Археологическом фонде Национального Музея Истории Азербайджана, имеет исключительное значение в изучении и донесении до мирового сообщества, словом, как часть общечеловеческой культуры, богатого материального, археологического наследия Азербайджана, в том числе исторических корней, традиции государственности. Археологические артефакты, обнаруженные в этом регионе, свидетельствуют о высокоразвитой материальной культуре, быте и хозяйстве населения с оседлой культурой на территории Нахчывана в конце II тысячелетия до нашей эры и начале I тысячелетия до нашей эры, а также об их экономические, политические и культурные связи с разными развитыми цивилизациями мира.

Материалы, относящиеся к эпохе поздней бронзы-раннего

железа, сохранившиеся в Археологическом фонде Национального Музея Истории Азербайджана и обнаруженные на археологических памятниках Нахчывана, имеют специфические особенности этого периода и наглядно демонстрируют формирование уникальной материальной культуры региона. Интересные факты выявляются при изучении археологических находок Нахчывана одноименного периода. Отчетливо прослеживается влияние на культуру Нахчывана племен Ходжалы-Гедабекской культуры, принадлежащих северной территории Азербайджана. Культурные и торговые связи с более развитыми цивилизациями юга на протяжении нескольких тысячелетий влияли на формирование и развитие материальной и духовной культуры Нахчывана. Именно в эпоху поздней бронзы-раннего железа произошло положительное влияние культурных контактов с юга, и в то же время не подлежит сомнению, что расселение племен, переселившихся с юга на север, несколько тысяч лет назад назад на плодородных землях Азербайджана имели место и в этот период. Учитывая, что в эпоху поздней бронзы-раннего железа уже был периодом развития классовых обществ и цивилизаций на Кавказе, и в этот период на земле Нахчывана встретились цивилизации как севера, так и юга, и как результат Нахчыван, воспользовавшийся влиянием обеих мировых культур, создал свою богатую и неповторимую материальную культуру. По этой причине Нахчыван является единственным географическим регионом Азербайджана, где можно наблюдать Нахчыванскую культуру наряду с Ходжалы-Гедабекской культурой конца II тысячелетия и начала I тысячелетия до нашей эры, а также широкую амплуа влияния с юга. Помимо влияний с юга и севера, которые являются основными в материальной культуре Нахчывана, в отдельные периоды, особенно раннего и среднего железного века, включая античность, у различных кочевых народов (скифов, сарматов и др.), великих империй (империя Ахеменидов), высокоразвитых культур (античная греко-

римская культура) и т. д. имелись различные виды отношений, то есть политические, экономические и культурные связи на международном уровне. Материальная культура Нахчывана, по-своему развивавшаяся в эпоху поздней бронзы-раннего железа, в основном раскрывается в его керамических находках. Хотя в Археологическом фонде Национального Музея Истории Азербайджана имеется не так уж много образцов керамики, принадлежащих нахчыванской коллекции, они ясно раскрывают характерные и местные особенности того периода. Обнаружение характерных для Ходжалы-Гедабекской культуры керамических и металлических находок из различных памятников Нахчывана, керамической посуды, расписных сосудов, узоров письменности и печати, как признаков ранней государственности, выполненных с использованием высоких технологий, наблюдаемых в передовых цивилизованных культурах юга, существование поселений со строительством и средствами защиты ранних городов- государств позволяет представить землю Нахчывана как древнейший город и место цивилизации в Азербайджане. Действительно, в этот период Нахчыван соприкоснулся с различными цивилизациями, что, в свою очередь, отразилось на его материальной и духовной культуре. Взаимоотношения сыграли большую роль в становлении и обогащении искусства, архитектуры, философского мировоззрения, астральных и религиозных воззрений. Изображения и узоры на керамике, находки из различных могильных памятников отражают духовное мировоззрение местного населения, а их анализ дает условия для определения верований древних жителей. Достижения в производстве металлов свидетельствуют об успешном подъеме государственности и военного дела. Орудия труда, остатки флоры и фауны, собранные с археологических памятников, дают основание говорить о том, что экономика и занятия населения не отставали от высокоразвитых цивилизаций Востока.

Ədəbiyyat:

1. Aslanov Q.Q., Kəsəmənli H.P. 1975. Xaçbulaqda tədqiq olunmuş bir qrup daş qutu qəbirlər haqqında // ИАН АзССР 1975/1, səh. 81-93
2. Azərbaycan tarixi üzrə qaynaqlar. 2007. Bakı, —Çıraq||, 2007. 400 s.
3. Ağayev Q.H. 2015. Şahtaxtı arxeoloji abidələr kompleksində 2013-2014-cü illərdə aparılan tədqiqatlar. Naxçıvan MR, Kəngərli rayonu. Azərbaycanda arxeoloji tədqiqatlar 2013-2014. Bakı, 2015, səh. 140-145
4. Ağayev Q.H., Rzayev Z.H. 2012. Şahtaxtı abidələr kompleksində arxeoloji tədqiqatlar (Naxçıvan MR, Kəngərli rayonu). Azərbaycanda arxeoloji tədqiqatlar 2011. Bakı, 2012, səh. 156-160
5. Ağayev Q.H., Rzayev Z.H. 2013. Şahtaxtıda arxeoloji araşdırmalar (Naxçıvan MR, Kəngərli rayonu). Azərbaycanda arxeoloji tədqiqatlar 2012. Bakı, 2013, səh. 138-144
6. Babayev İ., Kaniyut K., Mustafayev L., Qruber M. 2017. 2016-ci ildə Şəmkir-Qaracəmirli Beynəlxalq arxeoloji ekspedisiyası tərəfindən MATM-ın Arxeologiya fonduna təhvil verilən arxeoloji tapıntılar. Milli Azərbaycan Tarixi Muzeyi-2017 Bakı "Elm" 2017, 368 s. səh. 81-91
7. Baxşəliyev V.B. 2008. Naxçıvanın arxeoloji abidələri. Bakı, Elm, 2008, 301s.
8. Baxşəliyev V.B. 2007. Azərbaycan arxeologiyası (Ali məktəb tələbələri üçün vəsait). Bakı, Elm, 2007, 239 s.
9. Baxşəliyev V.B. 2002. Naxçıvanın Erkən Dəmir dövrü mədəniyyəti. Bakı, Elm, 2002, 128 s.
10. Baxşəliyev V. 2004. Naxçıvanın qədim tayfalarının mənəvi mədəniyyəti (e.ə. VI-I minilliklərə aid arxeoloji abidələr əsasında). Bakı: Elm, 2004, 320 s.
11. Baxşəliyev V., Ristvet L., Gopnik H., Aşurov S. 2010. Naxçıvan da arxeoloji tədqiqatlar (II Kültəpə, I Maxta Kültəpəsi, Oğlanqala və digər abidələrdə aparılan tədqiqatların ilkin nəticələri). Bakı,

2010, 124 s.

12. Əliyev V. 1979. Qədim Naxçıvan. Bakı, "Elm", 1979, 76 s.
13. Əliyev V. 1977. Azərbaycanda Tunc dövrünün Boyalı qablar mədəniyyəti, Bakı, Elm, 1977, 163 s.
14. Xəlilov T.F. 2013. Son Tunc-Erkən Dəmir dövründə Naxçıvanın əkinçi-maldar tayfalarının mədəniyyəti. Bakı, "Elm və təhsil", 2013, 200 səh.
15. Xəlilov T. 2019. Naxçıvanın Tunc dövrü dulusçuluq sənəti. Azərbaycan Arxeologiyası. Cild 22, № 2, Bakı, Xəzər Universiteti Nəşriyyatı 2019, s. 30-39
16. Xəlilov T. 2014. Naxçıvandakı Son Tunc-Erkən Dəmir Dövrünün Qala Tipli Yaşayış Məskənləri. İğdır Universiteti / İğdır University Sosial Bilimler Dergisi / Journal of Social Sciences Sayı / No. 5, Nisan / April 2014, pp. 117-132
17. Kəsəmənli H.P., Cəfərov H.F. 1974. 1971-ci ildə Xaçbulaqda tədqiq edilmiş son tunc dövrü qəbirləri // ИАН АзССР 1974/3, səh. 73-83
18. İbrahimli B. 2010. Gilançay vadisinin arxeoloji abidələri (e.ə. I minillik – b.e. XIV əsri). Azərbaycan arxeologiyası. Cild 13, № 2, Bakı, 2010, səh. 51-72
19. İbrahimli B., Əliyev E. I Plovdağ yaşayış yeri və nekropolunda arxeoloji tədqiqatlar-2020. Bakı, "Xan", 2021, 108 s.
20. İsmayilzadə Q., İbrahimli B. 2013. Qızılburun nekropolu. – Bakı: "Elm və Təhsil" nəşriyyatı, 2013, 120 s.
21. Mustafayev L. 2019. Qaracəmirli abidəsindən tapılmış qayıqvari saxsı qab (Arxeologiya fondunun materialı əsasında). "Muzey, arxiv və kitabxanalarda qorunan milli dəyərlərin tədqiqi, təbliği, qorunması və bərpaası" adlı III respublika elmi konfransının materialları. Bakı, 2019, səh. 186-193
22. Müseyibli N. 2010. Sədərək rayonunun arxeoloji abidələri. Azərbaycan arxeologiyası. Cild 13, № 1, Bakı-2010. Səh. 55-84
23. Müseyibli N. 2014. Naxçıvanın arxeoloji abidələri tarixi irsimizin varislik rəmzidir Naxçıvan MR – 90. "Xalq qəzeti", 2014-6 aprel,-N 68.-S.5.

24. Müseyibli N.Ə. 2017. Naxçıvanın arxeoloji abidələri tarixi irsimizin varislik rəmzidir. Azərbaycan arxeologiyası: uğurlar, problemlər, perspektivlər (elmi-publisistik məqalələr toplusu). Bakı – 2017, 208 s. səh. 65-75
25. Müseyibli N.Ə. 2017. Azərbaycanın dövlətçilik tarixi arxeoloji tədqiqatlarda. Azərbaycan arxeologiyası: uğurlar, problemlər, perspektivlər (elmi-publisistik məqalələr toplusu). Bakı – 2017, 208 s. səh. 157-173
26. Quliyeva F. 2020. Naxçıvanın Son Tunc və Erkən Dəmir dövrü bəzək əşyalarının estetikası. Azərbaycan Milli Elmlər Akademiyası Naxçıvan Bölməsinin Elmi əsərləri, 2020, № 3, s. 260-266
27. Seyidov M. 2012. Naxçıvan ərazisində Son Tunc və Erkən Dəmir dövrü mədəniyyəti. Bakı, Bakı Universiteti, 2012, 188 s.
28. Vəlixanlı N., Quluzadə N. 2013. Naxçıvanın ilkin şəhər mədəniyyətinin tədqiqində və təbliğində Milli Azərbaycan Tarixi Muzeyinin arxeoloji materiallarının əhəmiyyəti. Naxçıvan: ilkin şəhər və Duzdağ (27-28 iyul 2012-ci ildə keçirilmiş beynəlxalq simpoziumun materialları). Naxçıvan, 2013, 360 s. 9-16.
29. Bahşəliyev E., Bahşəliyev V. 2019. "Urartu Devletinin Güney Kafkasya Politikasında Nahçıvan'nın Yeri (Nahçıvan, Azərbaycan)". Amisos, 2019, Cilt 4, Sayı 6, pp. 15-34
30. Bahşəliyev V. 1997. Nahçıvan Arkeolojisi. Arkeoloji ve Sanat Yayınlar, İstanbul, 1997, 144 p.
31. Belli O., Bahşəliyev V. 2001. Nahçıvan Bölgesinde Orta ve Son Tunç Çağı Boya Bezemeli Çanak Çömlek Kültürü. Arkeoloji ve Sanat Yayınlar, İstanbul, 2001, 136 p.
32. Асланов Г.М., Ваьидов Р.М., Ионе Г.И. 1959. Древний Мингечаур. Баку, 1959, 190 с.
33. Гусейнова М. 2011. Из истории Южного Кавказа Ходжалы-Гедабекская культура Азербайджана (XVI-IX вв до н.э.) Баку, «Bizim kitab», 2011, 200 с,
34. Джафаров Г.Ф. 2017. Цилиндрические печати из поздне-бронзовых памятников Азербайджана и некоторые вопросы связей с Древним Востоком. Проблемы археологии Кавказа

- и Передной Азии. Неолит-поздняя бронза. Баку, 2017, стр. 224-239
35. Джафаров Г.Ф. 1984. Связи Азербайджана со странами Передней Азии в эпоху поздней бронзы и раннего железа (по археологическим материалам Азербайджана). Баку, 1984, 107 с.
36. Ибрагимли Б. 2015. Пловдаг-«многодомник» древней истории. Yol. № 1 (49), Баку, 2015. стр. 40-51
37. Ионе Г. И. Глиняные сосуды-сапожки из Мингечаура. МКА, в. III, 1953, стр. 35-60,
38. Карахмедова А.А. 1990. Хурритские печати из Мингечаура. Культурные связи народов Средней Азии и Кавказа. Древность и Средневековые. Москва, «Наука», 1990, стр. 139-144
39. Кесаманлы Г.П. 1972. О новоявленных памятниках Хачбулага (Азербайджанская ССР) // ИАН АзССР 1972/1, стр. 74-75
40. Мещанинов И. 1929. Изучение до-исторических памятников Азербайджана за последние пять лет. Общества Обследования и Изучения Азербайджана. Баку, 1929, стр. 3-15
41. Погребова М.Н. 1977. Иран и Закавказье в раннем железном веке. Москва, «Наука», 1977, стр. 85-113
42. Aslanov G., Kashkay S. 1989. Cylinder seals from Nakhcivan District. Sulmu IV. Everyday life in Ancient Near East. Poznan: Uniwersytet Im. Adama Mickiewicza. 1989 pp. 13-19
43. Ibragimli B. 2018. Plovdag necropolises' funeral rite. TÜBA-AR, 2018. pp. 57-72

Dizayner: Lalə Məmmədova

Designer: Lala Mammadova

Fotoqraf: Mirnaibli Həsənoğlu

Photographer: Mirnaibli Hasanoghlu